



# Kustbevakningens årsredovisning 2014

Till regeringen

dnr 2015-67:1

Härmed överlämnas Kustbevakningens årsredovisning för budgetåret 2014.

Årsredovisningen har utarbetats i enlighet med förordningen (2000:605) om årsredovisning och budgetunderlag. Årsredovisningen innehåller således resultatredovisning, resultaträkning, balansräkning, anslagsredovisning, finansieringsanalys och noter samt en sammanställning över väsentliga uppgifter. I anslagsredovisningen redovisas utfallet på de anslag myndigheten disponerar och de inkomstitlar som myndigheten redovisar mot i enlighet med den inriktning som framgår av regleringsbrev eller något annat beslut av regeringen eller myndighet som har fördelat dispositionsrätt. Två särskilda upplysningar finns redovisade under avsnitt 3.

Jag intygar att årsredovisningen ger en rättvisande bild av verksamhetens resultat samt av kostnader, intäkter och myndighetens ekonomiska ställning.

Karlskrona den 19 feb 2015



Lena Jönsson  
Generaldirektör Kustbevakningen

# Årsredovisning 2014 – innehåll

<b>1. Generaldirektören har ordet .....</b>	<b>4</b>
<b>2. Detta är Kustbevakningen .....</b>	<b>6</b>
2.1 KUSTBEVAKNINGENS VERKSAMHETSIDÉ .....	6
2.2 UPPDRAGET FRÅN REGERINGEN .....	6
2.3 KUSTBEVAKNINGENS ORGANISATION .....	7
<b>3. Sammanfattning av årets resultat .....</b>	<b>8</b>
<b>4. Räddningstjänst .....</b>	<b>11</b>
4.1 MILJÖRÄDDNING .....	11
4.2 SJÖRÄDDNING .....	17
4.3 ÖVNINGAR UNDER 2014 .....	18
<b>5. Övervakning och kontroll .....</b>	<b>19</b>
5.1 MILJÖÖVERVAKNING .....	22
5.2 FISKERIÖVERVAKNING OCH -KONTROLL .....	27
5.3 SJÖTRAFIKÖVERVAKNING .....	30
5.4 SJÖSÄKERHETSTILLSYN .....	32
5.5 GRÄNSKONTROLL OCH TULLKONTROLL .....	34
5.6 ÖVRIG BROTTSBEKÄMPNING OCH BEKÄMPNING AV GROV ORGANISERAD BROTTSLIGHET .....	35
<b>6. Krisberedskap .....</b>	<b>39</b>
6.1 RISK- OCH SÅRBARHETSANALYS .....	40
<b>7. Samordning av sjöövervakning och sjöinformation .....</b>	<b>41</b>
7.1 SJÖBASIS .....	41
7.2 SINGLE WINDOW .....	41
<b>8. Samverkan .....</b>	<b>42</b>
8.1 NATIONELL SAMVERKAN .....	42
8.2 INTERNATIONELL SAMVERKAN .....	44
<b>9. Kompetensförsörjning och personalredovisning .....</b>	<b>49</b>
9.1 RISKER I KOMPETENSFÖRSÖRJNINGEN DE KOMMANDE ÅREN .....	49
9.2 PERSONALSAMMANSÄTTNING OCH SJUKFRÅNVARO .....	50
9.3 DEN STATLIGA ARBETSGIVARPOLITIKEN .....	51
9.4 INTERNT MILJÖLEDNINGSPOLITIKEN .....	53
<b>10. Säker teknik .....</b>	<b>54</b>
10.1 INFORMATIONSSÄKERHET OCH VERKSAMHETSSKYDD .....	54
10.2 TEKNIK – STÖD, FÖRVALTNING, UTVECKLING OCH UNDERHÅLL .....	54
10.3 ELEKTRONIK – UTVECKLING OCH UNDERHÅLL .....	56
10.4 IT – DRIFT OCH UTVECKLING .....	56
10.5 FÖRVALTNING AV FARTYGSFLOTTA OCH FLYGPLAN .....	57
<b>11. Ekonomiskt resultat .....</b>	<b>58</b>
11.1 RESULTATINDIKATORER .....	58
11.2 KOSTNADER PER PRESTATION .....	60
11.3 KOSTNADER OCH INTÄKTER PER VERKSAMHET .....	61
11.4 UPPDRAGSVERKSAMHET .....	62
<b>12. Finansiell redovisning .....</b>	<b>63</b>
12.1 SAMMANSTÄLLNING AV VÄSENTLIGA UPPGIFTER .....	63
12.2 RESULTATRÄKNING .....	64
12.3 BALANSRÄKNING .....	65
12.4 REDOVISNING MOT ANSLAG .....	66
12.5 REDOVISNING MOT INKOMSTITTEL .....	67
12.6 FINANSIERINGSANALYS .....	68
12.7 TILLÄGGSUPPLYSNINGAR OCH NOTER .....	69
<b>13. Verksledning och insynsråd .....</b>	<b>82</b>
13.1 VERKSLEDNING .....	82
13.2 INSYNSRÅD .....	82

Bilaga: Sammanställning av Kustbevakningens internationella samverkan

# Inledning

---

## 1. Generaldirektören har ordet

År 2014 är mitt första hela verksamhetsår i Kustbevakningen, inledningsvis som överdirektör och nu som generaldirektör. Det har varit utmanande och lärorikt.

Våren präglades av stor oro kring myndighetens ekonomiska framtid, något vi flaggat för sedan länge, men som 2014 blev nödvändigt att hantera. Vi hoppades på ett positivt besked i vårändringsbudgeten i mars, men när det uteblev fick vi fatta det svåra beslutet att varsla totalt 20 procent av myndighetens personal. Såklart har detta påverkat stämningen bland personalen. Men vi har också mobiliserat. Under året har alla medarbetare bidragit till att fortsätta utföra Kustbevakningens viktiga arbete och att svara på frågor om vår situation. Under hösten fick myndigheten ett starkt och brett politiskt stöd över blockgränserna och regeringen fattade beslut om engångstilldelning för såväl 2014 som 2015. Inriktningen för 2016 och framåt är dessutom att myndigheten får en permanent utökning av anslaget med 67 miljoner kronor.

Trots stora utmaningar har medarbetarna arbetat på under året, vilket också kan utläsas av resultaten och måluppfyllelser som är över förväntan med tanke på förutsättningarna. Vi har lyckats bibehålla nivån på patrulltimmar vilket bidragit till beredskap för räddningstjänst samtidigt som vi uppfyllt flertalet mål inom övervakning och kontrollverksamheten. Som generaldirektör känner jag mig stolt över att leda en myndighet med så många engagerade och professionella medarbetare. Vi finns på plats med fartyg och flygplan, dygnet runt, året om längs hela Sveriges kust.

Vi har dock idag ett flertal vakanser, framförallt i den operativa verksamheten främst till följd av budgetsituationen. Det har inneburit bland annat att viktiga övningar och kompetensutveckling fått stå tillbaka under året och skulle allvarligt påverka vår uthållighet vid en större miljöskyddsoperation. Det är därför glädjande och nödvändigt att vi under 2015 kan rekrytera nya kustbevakningsaspiranter och att vi på sikt kan bemanna fartygen på ett mer långsiktigt och hållbart sätt, som också ger en god arbetsmiljö.

Det vackra sommarvädret lockade ut många fritidsbåtsägare till sjöss. Sjöräddning, räddning av liv till sjöss, är ett viktigt mål för oss som vi, trots vakanser i den operativa verksamheten, uppfyller med goda resultat. Kustbevakningen har också en viktig roll i att förebygga och stärka sjösäkerheten och bidra till ett hållbart fiske i svenska vatten. Den milda hösten och vintern har gett möjlighet att i högre omfattning än förväntat, vid sidan om miljöräddningsberedskapen, genomföra miljöövervakning och kontrollverksamhet. Vi bedömer också att vårt fortsatta arbete med riskanalysbaserade tillsynsplaner visar på goda resultat med ökad regelefterlevnad och färre olyckor och brott inom flera verksamhetsområden.

Kustbevakningen är en utpräglad samverkansmyndighet, nationellt och internationellt, som medverkar och bistår vid många olika och mycket varierande händelser. Under våren deltog Kustbevakningsflyget i FRONTX gränskontrolloperation Hermes i Medelhavet. Medverkan hade en särskild inriktning mot sjöräddning och att upptäcka flyktingfartyg i sjönöd och vidarebefordra information så att fartygen fick nödvändigt stöd och hjälp. Under sommarens

stora skogsbrand i Sala, bistod vårt flyg räddningsledningen genom flygövervakning och kartering av brandens spridning och omfattning. En insats som underlättade räddningsledningens beslut om vart man skulle sätta in de mest effektiva brandbekämpningsinsatserna. Kustbevakningen har också tillsammans med bl.a. Sjöfartsverket under 2014 kartlagt och studerat miljöfarliga vrak längs med Sveriges kuster. Kustbevakningen har under hösten bidragit med flygande resurser för övervakning i samband med Försvarmaktens underrättelseoperation i Stockholms skärgård och bistod den danska sjöräddningen när tankfartyget Stoc Marcia C4XG2, fick brand i maskinrummet nord Bornholm, en operation som slutade väl och utan personskador. Läs mer i årsredovisningen om exempel på operativa insatser under året.



Tack vare Kustbevakningens hängivna och kunniga personal genomförs vår verksamhet med bra resultat. Ett stort tack till alla medarbetare för ett gott arbete under ett händelserikt år. Nu tar vi oss an arbetsuppgifterna för 2015!

## 2. Detta är Kustbevakningen

### 2.1 Kustbevakningens verksamhetsidé

Kustbevakningen värnar liv, miljö och säkerhet till sjöss genom att kombinera sjöövervakning, räddningstjänst och sjöinformation.

Kustbevakningens verksamhetsidé talar om vilka vi är och vilken roll myndigheten har i samhället. Den beskriver kortfattat vad myndigheten gör, hur och varför. Verksamhetsidén svarar på frågan vad som är Kustbevakningens grundläggande uppgifter och mål. Genom kombinationstanken har resurseffektiva förutsättningar skapats för robusthet, tillgänglighet och uthållighet för samhällsskydd och beredskap till sjöss.

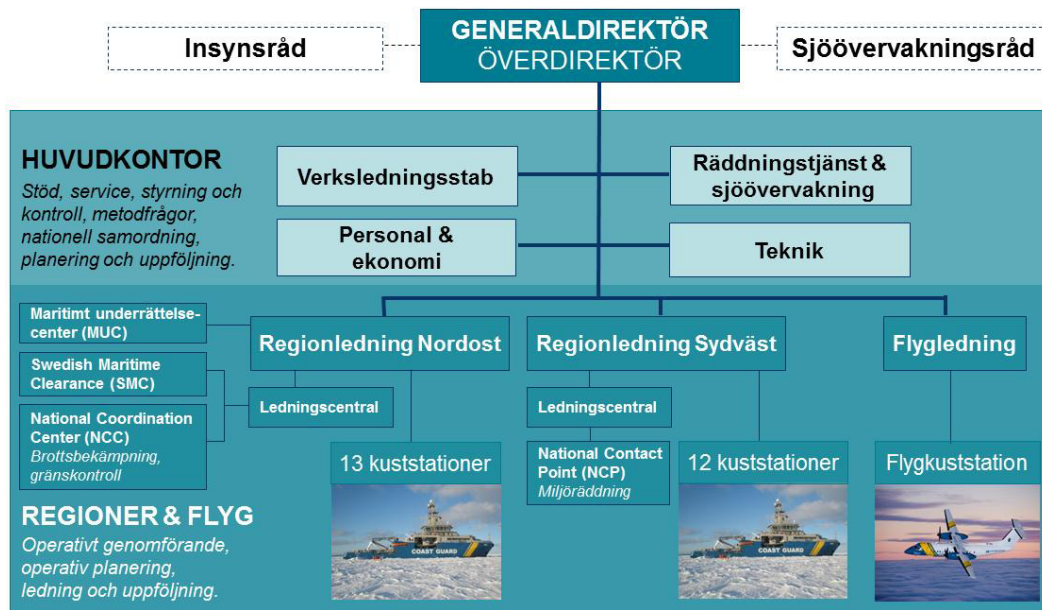
### 2.2 Uppdraget från regeringen

Kustbevakningen sorterade 2014 under Förvarsdepartementet men verksamheten spänner över flera departements ansvarsområden. Kustbevakningen har fått ett samlat ansvar för myndighetsutövning till sjöss. Myndigheten har till uppgift att utföra räddningstjänst till sjöss och bedriva sjöövervakning liksom att samordna övriga myndigheters civila behov av sjöövervakning och sjöinformation. Kustbevakningen ska också ha förmåga att förebygga, motstå och hantera krissituationer inom sitt ansvarsområde. Kustbevakningens verksamhet bygger på en kombinationstanke där samma resurser som används för beredskap för räddningstjänst och samhällsskydd samtidigt utnyttjas för förebyggande och ordningshållande övervakning samt kontroll-, tillsyns- och brottsbekämpningsåtgärder (sjöövervakning). Såväl fartyg som flygplan och deras besättningar har kombinerade förmågor för sjöfart och luftfart samt för räddningstjänst och annan myndighetsutövning till sjöss. Med denna kombinationstanke har Kustbevakningen skapat en resurseffektiv grund för robusthet, tillgänglighet och uthållighet inom samhällsskydd och beredskap till sjöss.

Verksamheten bedrivs inom Sveriges sjöterritorium och ekonomiska zon samt på land i anslutning till dessa vatten. Vad gäller sjöar, kanaler och vattendrag omfattar verksamheten enbart Väneren och Mälaren samt i fråga om miljöräddningstjänst också Vättern. Kustbevakningen bedriver med stöd av särskilda föreskrifter också viss verksamhet utanför Sveriges sjöterritorium och ekonomiska zon i enlighet med EU:s överstatliga reglering och inriktning samt i enlighet med internationella överenskommelser som Sverige ingått inom Kustbevakningens instruktionsenliga ansvar.

Kustbevakningen har i enlighet med föreskrift och lagen om skydd mot olyckor huvudansvaret för miljöräddningstjänsten till sjöss. Ansvaret omfattar även Sveriges åtaganden i internationellt miljöräddningssamarbete till sjöss. Därutöver ska Kustbevakningen ha beredskap för att delta i olika typer av räddningstjänst för att därigenom öka säkerheten, rädda människoliv, begränsa personskador och minska konsekvenserna för egendom och miljö. Även Kustbevakningens ansvar för att bedriva sjöövervakning genom tillsynsverksamhet, ordningshållande och brottsbekämpning till sjöss har samma huvudsyften, att värna liv, miljö och säkerhet till sjöss. Detsamma gäller Kustbevakningens huvudansvar för att samordna civila behov av sjöövervakning och sjöinformation samt förmedla denna till berörda myndigheter.

## 2.3 Kustbevakningens organisation



Kustbevakningens operativa verksamhet bedrivs regionalt vid 26 kuststationer (inklusive en flygkuststation). Stationerna sorterar under två regionala ledningar, placerade i Stockholm och Göteborg samt en flygledning placerad i Nyköping. Regionledningarna och flygledningen planerar och ansvarar för sin operativa verksamhet, nationell samordning och mål- och resultatstyrning med stöd från huvudkontoret, som är placerat i Karlskrona.

### 3. Sammanfattning av årets resultat

#### Bedömning av uppfyllelse av mål i regleringsbrevet<sup>1</sup>

##### **Räddningstjänst - sidan 11**

*Kustbevakningen ska under 2014, med nationella befintliga resurser, vidmakthålla förmågan att kunna bekämpa oljeutsläpp på upp till 10 000 ton till sjöss och arbeta för att utveckla denna förmåga. Vidare ska Kustbevakningen, med befintliga resurser, även vidmakthålla förmågan till nödbogsering, nödläktring och brandbekämpning till sjöss i syfte att ansvara för miljöräddningstjänst när olja eller andra skadliga ämnen har kommit ut i vattnet eller då det föreligger en överhängande fara för detta samt arbeta för att vidareutveckla dessa förmågor.*

Kustbevakningen bedömer att den tekniska förmågan, fartyg och utrustning, för att bekämpa oljeutsläpp upp till 10 000 ton är fortsatt god och har förstärkts under året genom utveckling av metodik och intensifierad övningsverksamhet inom miljöräddning. Nuvarande vakansläge i myndigheten innebär dock att uthålligheten vid en större bekämpningsoperation är begränsad. Förmågan att bekämpa 10 000 ton utsläppt olja bedöms uppfylld men förmågan till sjöövervakning kommer allvarligt att begränsas under en ansevärd tid (vid en större operation kan det erfarenhetsmässigt handla om uppemot ett halvår och vid besvärliga förhållanden längre).

Förmågan till nödbogsering, nödläktring och brandbekämpning har ökat under 2014 och har validerats genom skarpa insatser samt övningar mot stora fartyg. Inom storskalig fartygsbrandsläckning till sjöss kvarstår genomförandet av viss utbildning.

En anpassning till internationell standard för beredskap för miljöräddningstjänst är under genomförande för att vara fullt ut genomförd 2018. Den nya inriktningen innebär att beredskapen särskilt kommer att anpassas till högriskområden och områden med mycket hög risk (enligt HELCOM:S definitioner).

##### **Övervakning - sidan 21**

*Kustbevakningens verksamhet ska bidra till att de miljö kvalitetsmål som har anknytning till myndighetens verksamhetsområde nås. Kustbevakningen ska särskilt bidra till att utsläpp av olja eller andra skadliga ämnen från fartyg minskar.*

Kustbevakningen bedömer att målet uppnås. Analysen visar att vi fortsatt bidrar till att hålla utsläppen på en försumbar nivå. Antalet utsläpp har inte minskat totalt sett men i de stora fartygsstråken till havs har utsläppen i stort sett helt upphört. Antalet rapporterade och konstaterade mindre utsläpp i hamnar och skärgårdsområden har visserligen ökat men det bedöms bero på en större miljömedvetenhet och rapporteringsbenägenhet hos allmänheten.

##### **Kontrollverksamhet – sidan 19**

*Kustbevakningen ska inom kontrollverksamheten, genom utveckling av arbetsmetoder, utveckla urvalet av kontrollobjekt. Kontrollverksamheten ska genomföras i nära samarbete med berörda myndigheter i syfte att bidra till att uppfylla målen inom huvudansvariga myndigheters ansvarsområden.*

Kustbevakningen bedömer att målen inom kontrollverksamheten i stort har uppnåtts. Produktionsmålen för sjöövervakningsverksamheten 2014 har dimensionerats mot den personalresurs för patrullverksamhet som regionerna och flyget förfogat över. De vakanser som myndigheten har i linjetjänsten är jämförbara med ca 20 000-30 000 patrulltimmar, drygt 15 procent av producerade patrulltimmar. Den operativa inriktning som myndigheten har inför 2018 och som krävs för en fortsatt utveckling och måluppfyllnad enligt de uppdrag Kustbevakningen har, i enlighet med instruktion och regleringsbrev, kommer inte vara möjlig att uppnå med nuvarande vakansläge. Kustbevakningen bedömer ändå att målen för kontrollverksamheten i de flesta fall godtagbart har uppnåtts, dels genom en utvecklad samverkan med ansvariga myndigheter, dels genom det

<sup>1</sup> För att kunna dra relevanta och bättre underbyggda slutsatser vid analyser av redovisat resultat finns i vissa tabeller angivet längre tidsserier än tre år, också i överensstämmelse med Ekonomistyrningsverkets ekonomiadministrativa bestämmelser för statlig verksamhet 2013, allmänna råd till 3 kap. 1 §.



fortsatta och vidareutvecklade arbetet med riskanalysbaserade tillsynsplaner. Resurser har också särskilt fokuserats på kontrollverksamheten till sjöss med färre kontroller i hamnar.

### **Övrig brottsbekämpning och bekämpning av grov organiserad brottslighet – sidan 34**

*Kustbevakningen ska inom ramen för sitt uppdrag medverka i arbetet med att bekämpa den grova organiserade brottsligheten med maritim anknytning. Kustbevakningen ska vidareutveckla arbetsmetoder för att bekämpa brott inom myndighetens ansvarsområde.*

Kustbevakningen bedömer att myndigheten huvudsakligen uppnått målen avseende medverkan i arbetet med att bekämpa den grova organiserade brottsligheten (GOB). Detta har skett genom medverkan i operativa rådet och deltagande i nationellt underrättelsecenter (NUC) och i sju av åtta regionala underrättelsecenter (RUC). När det gäller deltagandet i NUC och RUC har myndigheten dock under delar av året haft svårt att delta i den utsträckning som varit målsättningen. Anledningen till detta har varit resursbrist då flera av de tjänster som är inriktade mot dessa frågor har varit vakanta och det har varit svårt att med annan personal fylla uppgifterna. Kustbevakningen har också inom ramen för GOB-samverkan deltagit i ett antal spaningsärenden. Kustbevakningen bedömer också att man i den polisiära övervakningen och kontrollverksamheten utvecklat sina arbetsmetoder som bidrar till att brott upptäcks, rapporteras och beivras.

## **Ekonomiskt resultat**

Kustbevakningens kostnader har under 2014 understigit det anslag som regeringen tilldelat för att bedriva verksamheten. Detta beror på att myndigheten under året (november och december) har fått tilläggsbudget med cirka 57 miljoner kronor. Sammantaget ökar myndigheten anslagssparandet med cirka 49 miljoner kronor vilket vid årets slut uppgår till cirka 264 miljoner kronor.

Kostnaderna för 2014 blev lägre än budgeterat. Personalkostnaderna blev lägre än budgeterat på grund av stor restriktivitet för anställningar både före och efter det varsel på 125 tillsvidareanställningar som lades i juni och senare kunde tas tillbaka i oktober efter att budgetpropositionen för 2015 hade presenterats. Övriga driftkostnader blev lägre än budgeterat på grund av bland annat sänkta bränslepriser, mindre resande, färre utbildningsdagar. Kapitalkostnaderna blev lägre än budgeterat på grund av att vissa investeringar inte blev klara under året och en sänkning av reporäntan till 0 procent.

De totala kostnaderna var 1 113 miljoner kronor (1 140 miljoner kronor för 2013) varav personalkostnader 533 miljoner kronor, lokalkostnader 48 miljoner kronor, övriga driftkostnader 268 miljoner kronor och kapitalkostnader 264 miljoner kronor. Övriga driftkostnader består till exempel av underhåll av flygplan och fartyg, reservdelar, bränsle, konsulter, resor samt IT och telefoni.

## **Särskilda upplysningar**

### *Upplysning om brister i inköpsförfarande*

Under de senaste åren har en utveckling av Kustbevakningens upphandlingsrutiner pågått. Under 2014 beslutades om en ny föreskrift om inköp och upphandling samt tillhörande instruktioner som gäller från och med den 1 januari 2015. Vid Riksrevisionens granskningar under 2014 har det framkommit ärenden som visar på avsteg ifrån lagen om offentlig upphandling. Kustbevakningen ser detta som en risk för verksamheten. Med ny föreskrift och särskilda utbildningsinsatser förbättras kunskaperna om regelverket vilket också förväntas ge en förbättrad regelefterlevnad.

### *Upplysning om risk för återbetalning av EU-bidrag*

Frågan om risk för återbetalning av EU-bidrag har bedömts inom myndigheten. Myndigheten har, när bidrag söktes, utlovat att fartygen KBV 001-002, KBV 031-034 och flygplanen KBV 501-503 skulle användas 25 procent av tiden för fiskeriövervakning och -kontroller. Verksamhetsstatistik för 2014 visar att tre fartyg i KBV 031-serien befinner sig strax under 25 procent i redovisningen. Med tanke på att 2014 var det första året med samtliga nya fartyg av KBV 031-serien i drift bedöms dock risken för återbetalning som liten. Övriga fartyg och flygplan med EU-bidrag har dessutom använts betydligt mer än 25 procent till fiskeriövervakning och -kontroller.



# Resultatredovisning

## 4. Räddningstjänst

### 4.1 Miljöräddning

**Mål 1 enligt regleringsbrevet:** Kustbevakningen ska under 2014, med nationella befintliga resurser, vidmakthålla förmågan att kunna bekämpa oljeutsläpp på upp till 10 000 ton till sjöss och arbeta för att utveckla denna förmåga. Vidare ska Kustbevakningen, med befintliga resurser, även vidmakthålla förmågan till nödbogsering, nödläktring och brandbekämpning till sjöss i syfte att ansvara för miljöräddningstjänst när olja eller andra skadliga ämnen har kommit ut i vattnet eller då det föreligger en överhängande fara för detta samt arbeta för att vidareutveckla dessa förmågor.

**Kustbevakningen ska redovisa** vilka åtgärder som vidtagits och hur den nationella förmågan och kapaciteten till nödbogsering, nödläktring och brandbekämpning till sjöss utvecklats genom att befintliga resurser utnyttjas effektivare i syfte att förhindra att olja eller andra farliga ämnen kommer ut i vattnet. Redogörelsen ska innehålla en bedömning av insatsförmågan, eventuella brister i förmågan och beredskapen samt en redogörelse av läget beträffande kapacitetsutbyggnaden. Förmågan att bekämpa oljeutsläpp på upp till 10 000 ton ska analyseras och kommenteras utifrån såväl nationella som internationella resurser.

**Måluppfyllelse:** Under 2014 har det totalt genomförts 55 miljöräddningsoperationer, flertalet av mindre storlek. Med mindre avvikelse i ett enskilt fall har kravet att vara på plats med enhet inom fyra timmar för att skapa en lägesbild samt inom åtta timmar med enhet som kan påbörja bekämpningsoperation klarats. Utfallet visar att vi har en bra grundplanering inom hela vårt ansvarsområde.

Kustbevakningen bedömer att det finns teknisk förmåga att kunna bekämpa oljeutsläpp på 10 000 ton. De tre basplatssystemen (strategiskt placerade och mobila miljöskyddsförråd) bidrar till att servicebehovet vid längre insatser nu bättre kan tillgodoses. Bekämpningsförmågan begränsas dock under mörker samt vid brist på mellanlagringskapacitet och lämpliga mottagningsanläggningar.

Nuvarande och fortsatta vakanser i den sjögående verksamheten och vid Kustbevakningsflyget innebär att uthålligheten vid en större operation inte kan säkras. Möjligheten att bedriva sjöövervakningsverksamhet kommer, vid händelse av en större miljöräddningsoperation, också att begränsas kraftigt.

Övningsverksamheten har genomförts med fokus på miljöövningar i enlighet med myndighetens nya räddningstjänstplan. Avseende myndighetens nya inriktning, att vid 90 procent av fallen/larmen kunna vara på plats med tre kombinationsfartyg i område med mycket hög risk för olyckor med oljeutsläpp som följd, var 2014 det första året då arbetet mot målet börjat genomföras. Målet har som väntat inte nåtts under 2014. Analysen visar att måluppfyllelsen i snitt låg på ca 25 procent. Inriktningen är att målet ska uppnås stegvis och fullt ut först 2019 när alla fartygen i 001-serien och 031-serien har tillgång till tre besättningar vardera.

Kustbevakningens nya fartyg i 001-serien och 031-serien har redan bidragit till en viktig kapacitetsökning för miljöräddningstjänst. Den långsiktiga befattningsplan som fastlagts för den lokala organisationen med sikte på 2019 ska garantera tillgången på utbildade och tränade besättningar och därmed tillräcklig uthållighet för samtliga fartyg. Regelbundna miljöövningar har genomförts, såväl nationellt som internationellt, och är viktiga förutsättningar för att klara av ett stort utsläpp av olja. En noggrannare planering av fartygens operationsområden med inriktning mot identifierade högriskområden samt en prioritering av besättningar till miljöskyddsfartygen har bidragit till att snabbare insatser kan påbörjas, vilket också är avgörande för en lyckad operation. Kustbevakningsflygets övervakning är ytterligare en faktor som gör att utsläpp snabbare kan upptäckas och mängdbedömas i dagsljus i syfte att resurser för upptagning ska kunna mobiliseras och sättas in på rätt plats snabbt och effektivt. Förmågan att leda insatser bedöms säkerställd genom att det ständigt finns räddningsledare i beredskap på regionledningarna vilket innebär att operativ ledning kan inledas med kort varsel.

En ändamålsenlig räddningstjänstförmåga planeras så att insatstider och förmåga alltid kan uppnås anpassad till identifierad hotbild och riskområden. Verksamheten och materielutvecklingen har inriktats på att möta kända och bedömda risker och de därav föranledda kraven på informationsinhämtning, kapacitetsuppbyggnad och insatsförmåga. Räddningstjänstförmågan omfattar kompetens, organisation, lednings- och insatsberedskap kombinerat med materielutveckling, utbildnings- och övningsverksamhet samt nationellt och internationellt samarbete. I detta sammanhang bör nämnas den beredskap som finns i vår omvärld genom de upparbetade samarbetsfora i de regionala avtalen (HELCOM<sup>2</sup>, Bonn- och Köpenhamnsavtalet). Dessa avtal innebär att staterna ömsesidigt kan avropa och i beredskapsplaneringen räkna med övriga avtalslutande staters resurser vid större miljöräddningsoperationer.

Framgång i en miljöräddningsoperation är starkt beroende av hur tidigt insatsen kan startas, snabbheten i kapacitetsuppbyggnaden och uthålligheten för insatta enheter, såväl fartyg som flyg. I syftet att säkerställa beredskap och bemanning för aktuella fartyg fattade generaldirektören i början av år 2013 ett inriktningsbeslut om omgruppering av ett antal miljö- och kombinationsfartyg för att uppnå en högre beredskap samt beslut om en ny befattningsplan för den lokala organisationen som garanterar tillgång till tre besättningar till alla miljö- och kombinationsfartyg. Förändringarna förväntas ge en förbättrad beredskap för räddningstjänsten men också en garanterad bemanning/uthållighet vid större och långvariga operationer. Beslutade förändringar beräknas få fullt genomslag senast 2019.

För att få full effekt av beslutade förändringar krävs att nuvarande vakansläge kan åtgärdas och fastlagd plan för rekrytering av aspiranter får fullt genomslag. Kustbevakningen producerade år 2014 i stort sett samma antal patrulltimmar som de senaste fem åren. Detta som en konsekvens av en minskad utbildningsverksamhet med upp till 20 procent (läs mer under avsnitt 9). En så stor minskning av utbildningsverksamheten är dock inte hållbar på lång sikt. Förmågan till kvalificerade räddningstjänstinsatser kräver regelbunden övning och utbildning.

### Under år 2014 har Kustbevakningen bland annat

- Påbörjat arbetet med att förbättra tillgängligheten till besättningar till kombinations- och miljöskyddsfartyg för att förstärka uthålligheten vid större operationer.
- Infört nya mobila brandbekämpningssystem (skärsläckare) till fartygen i KBV 001-serien.

<sup>2</sup> HELCOM: internationellt samarbete mellan Östersjöländerna inom Helsingforskommissionen

- Installerat modifierade oljeupptagningskassetter för bredare användningsområde till fartygen i KBV 201-serien.
- Färdigställt ytterligare två basplattssystem (mobila miljöskyddsförråd som ska kunna serva vid en eventuell insats)
- Utrett möjligheten till bättre kapacitet i Bottniska viken vid isförhållanden genom att undersöka möjligheten att uppdatera och livstidsförlänga fartyget KBV 181.
- Fastställt reviderad målsättning för fartygen i KBV 031-serien.
- Beslutat om och utvecklat en effektivare organisation för räddningsdykorganisationen och i samband med det reviderat regelverket för räddningsdykeri.

Myndighetens huvudansvar för miljöräddningstjänsten till sjöss och målet att ständigt kunna påbörja och leda miljöräddningsinsatser till sjöss har uppfyllts genom bemanning dygnet runt i ledningscentralerna och genom att Kustbevakningsregionerna har haft räddningsledare i ständig beredskap samt även tjänsteman i beredskap, TIB, vid huvudkontoret. Tillgången på personal med kompetens att ingå i regional räddningsledarstab har varit tillfredsställande. Vid längre och mer omfattande operationer eller dubbla operationer förstärks den regionala räddningsledarstaben med personal från annan region eller huvudkontoret.

Kustbevakningen har under 2014, enligt målsättningen för insatstider<sup>3</sup>, ständigt övervakningsflyg, övervakningsfartyg och miljöskyddsfartyg i patrull för att kunna nå larm om utsläpp inom hela det svenska ansvarsområdet inom fyra timmar för att bedöma situationen och inom åtta timmar för att påbörja en kvalificerad bekämpningsoperation (se även avsnitt 5.1 Miljöövervakning). Förutom dessa fartyg har det i 25 procent av fallen funnits ytterligare fartyg i tjänst för att kunna nå målet att tre fartyg ska kunna påbörja en oljeskyddsoperation i områden med mycket hög risk inom åtta timmar (inriktningen är att nå målet med tre fartyg inom åtta timmar i 90 procent av fallen 2019). Utöver fartyg i beredskap genomförde Kustbevakningsflyget ca 2 400 timmars flygövervakning under 2014. Dagliga flygningar över svenskt ansvarsområde i Östersjön och Västerhavet görs i syfte att tidigt upptäcka utsläpp som kräver insats. Tillsammans utgör dessa resurser grunden för att uppfylla kraven på ständig beredskap för att tidigt kunna påbörja begränsnings- och bekämpningsinsatser.

Kustbevakningens räddningsdykarorganisation har setts över under 2014 i syfte att skapa en beredskap som medger ständig tillgänglighet till minst fyra vattendykgrupper eller två kem-/rökdykargrupper. Planen är att den nya organisationen ska vara fullt ut etablerad 2019.

---

<sup>3</sup> Kustbevakningen ska efter inkommet larm senast inom fyra (4) timmar med egna resurser, i form av flyg eller fartyg, kunna skapa en lägesbild samt vid behov kunna påbörja begränsningsåtgärder och senast inom åtta (8) timmar kunna påbörja bekämpningsåtgärder inom myndighetens verksamhetsområde

Den befattningsplan som fastlagts för ökad tillgänglighet till miljöskyddsfartyg etc. beräknas vara fullt ut bemannad 2019 förutsatt att anslagstilldelningen medger att nuvarande vakanser kan tillsättas.



### Förmåga att bekämpa oljeutsläpp upp till 10 000 ton

Såväl antalet som storleken på varje enskild transport av olja på Östersjön ökar. Transporterna av olja i Västerhavet har också ökat något. Volymen i en enskild tank på de största tankfartygen kan uppgå till 15 000-20 000 ton och därmed orsaka ett mycket stort utsläpp vid en totalskada, men samtliga fartyg har oljor/brännolja i bunkertankar som kan orsaka ansevärd skada vid en olycka.

I regleringsbrevet fastställs att Kustbevakningen ska ha förmåga att till sjöss kunna bekämpa 10 000 ton med nationella resurser. Motsvarande förmåga på land ska tillskapas för att ett påslag om 10 000 ton efter ett totalhaveri på en stor enskild tank om 20 000 ton ska kunna bekämpas. Generellt gäller att ju tidigare och mer kraftfullt man kan sätta in resurser mot ett oljeutsläpp, desto större är chansen till framgång:

*I första hand* ska åtgärder vidtas ombord på olycksfartyget (haveristen) för att förhindra eller i möjligaste mån begränsa ett utsläpp.

*I andra hand* ska åtgärder vidtas för att begränsa spridningen av den olja som kommit ut i vattnet.

*I tredje hand* inriktar man sig på att ta upp mesta möjliga volym olja ur vattnet. Samtidigt ska åtgärder vidtas för att förhindra att olja sprids.

Kustbevakningen strävar efter att uppnå detta genom ständig beredskap till sjöss, framför allt i områden med mycket hög risk samt högriskområden. Förmågan att genomföra nödbogsering, nödläktring och brandbekämpning samt att genomföra bekämpningsoperationer i sämre siktförhållanden och i is är av avgörande betydelse för ett lyckat resultat i arbetet. I sammanhanget bör nämnas att vid ett stort oljeutsläpp kommer även övriga miljöskyddsfartyg och andra enheter från Kustbevakningen att utgöra en viktig del i en lyckad operation. Transporter av personal och materiel samt andra förnödenheter ska fungera så att bekämpningen kan fortgå oavbrutet. Oljebekämpning till sjöss är mycket väderberoende och vid ogynnsamma villkor (hård vind, vinterförhållanden med kort dagsljusperiod och is etc.) minskar kapaciteten betydligt. All nu tillgänglig teknik bygger på att oljan flyter på vattnet och vid vindstyrkor som medför brytande sjö kommer oljan att blandas ner i vattnet och förmågan till bekämpning begränsas betydligt.

Kustbevakningen har, som sagts, en ständig beredskap att leda och påbörja oljebekämpningsinsatser till sjöss genom att utbildade räddningsledare finns i beredskap samt våra två ledningscentraler som är bemannade dygnet runt. Vid en operation är närheten till gott tekniskt stöd en förutsättning för en lyckad operation. De nya mobila basplatserna, som tillförts under året, utgör tillsammans med ett nät av landbaserade förstärkningsförråd en god plattform för en bra logistikorganisation och effektivt tekniskt stöd vid en operation. Samordning med andra myndigheter bidrar också till goda förutsättningar för en lyckad operation. Exempel på sådant stöd är SMHI:s driftprognos verktyg Seatrack Web, som SMHI utvecklat i samverkan med Kustbevakningen.

Under året har en ny övningsplan fokuserat på behovet av att öva besättningarna på miljöskydds- och kombinationsfartygen. Planen har dock inte fullt ut kunnat införas under året på grund av rådande vakansläge. Det finns utöver ordinarie utbildning också behov av ny och ytterligare kompetensutveckling med anledning av de nya fartygens driftsättning.

Kustbevakningens preventiva verksamhet i form av bland annat sjötrafikövervakning och miljöövervakning bidrar till att minimera konsekvenserna av olyckor och de negativa effekterna på vattenmiljön och strandzonen. Tillgången till avtalsanslutna staters resurser genom de regionala samarbetsavtalen samt från EU är vital för insatsförmågan vid riktigt stora miljöräddningsoperationer.



### **Kustbevakningens kapacitetsutveckling**

Under året har arbetet fortsatt med att enligt nämnda politiskt fastställda mål och uppdrag förvalta, vidmakthålla och få kombinationsfartygen av typen KBV 001 fullt operativa för att komma i nivå med ursprunglig målsättning för fartygstypen. Kustbevakningen arbetar fortsatt för att öka den tekniska tillgängligheten samt för att nå en högre operativ nivå avseende räddningstjänstinsatser vid kemikalieutsläpp eller risk för sådana utsläpp enligt den särskilda målsättningen för KBV 003. Utvecklingen sker i nära samverkan med de länder som har liknande resurser; Tyskland och Finland. Exempel på sådana åtgärder är:

- förstärkt förmågan att utföra kemdykinsats genom tillförsel av ny utrustning
- fortsatt förmågeutveckling avseende nödbogsering genom mer avancerade övningar
- fortsatt utveckling av metodik för insats mot kemikalieutsläpp med KBV 003
- fortsatt framtagande av utbildningsmaterial för fartygsbrandsläckning

- anskaffning av skärsläckare

Den ombasering av miljöskyddsfartyg/kombinationsfartyg som genomförts i enlighet med utgångspunkt i risk- och sårbarhetsanalyser, vilket bland annat är ett resultat från BRISK<sup>4</sup> bidrar till förbättrad förmåga. Vidare genomförs ett arbete med att utöka tillgången till antalet besättningar på miljöskyddsfartygen från två till tre genom omfördelning av personal mellan kuststationer. Omställningen var ursprungligen tänkt att kunna genomföras senast 2018 men beräknas nu bli försenad och fullt ut genomförd 2019 pga. nuvarande vakansläge, kommande pensionsavgångar och takten i nyrekrytering.

Kustbevakningsflygets möjlighet att tidigt upptäcka utsläpp är av mycket stor betydelse för att snabbt lokalisera var oljan finns, dess utbredning och koncentrationer och inleda en så tidig insats som möjligt. Detta gäller i synnerhet stora utsläpp innan de hinner spridas över stora områden. Tillgängligheten av myndighetens tre flygplan har därför varit av stor vikt och en effektiv planering krävs för att ha flyg i luften för att övervaka hela det geografiska ansvarsområdet så ofta som möjligt med fokus på identifierade högriskområden. I samband med ett riktigt stort utsläpp är tillgången till flyg särskilt vital. För framgång vid ett sådant utsläpp krävs kännedom om utsläppets utbredning under dygnets alla 24 timmar för att en effektiv ledning av ytenheter till områden med större koncentrationer av olja för en effektiv bekämpningsinsats. En sådan insats innebär en mycket stor utmaning för den flygande verksamheten. För att säkra en hög tillgänglighet för flygövervakning krävs att det finns minst tre flygplan att tillgå med hänsyn till flygplanens reglerade tillsyns- och underhållsprogram. Med tre flygplan kan man uppnå 95 procents teknisk tillgänglighet för ett flygplan under hela året och nästan 90 procents tillgänglighet till två flygplan. Detta gör det också möjligt för Kustbevakningen att ha flyginsatser vid mer än en bekämpningsoperation samtidigt, oavsett det geografiska läget för dessa operationer.

Inom de regionala samarbetsavtalen, HELCOM, Bonn- och Köpenhamnsavtalet finns på förhand uppgjorda rutiner för hur assistans kan rekvireras från våra grannländer och också hur sådan assistans kan lämnas från Sverige och Kustbevakningen. Det finns betydande resursförstärkningar att tillgå vid större händelser och även om målet på 10 000 ton avser nationell kapacitet måste det långvariga samarbetet inom dessa avtal tas med i bedömningen av förmågan att klara stora oljeutsläpp på kortare tid. Härutöver kan förstärkningsresurser rekvireras genom EMSA<sup>5</sup> i form av fartyg under särskilda kontrakt.

Övningar i syfte att utveckla förmågan att utföra nämnda prestationer har fortsatt när det gäller oljeupptagning och fartygsbrandsläckning. Förmåga till nödläktring finns men sådana operationer till havs är komplicerade och riskfyllda varför de ständigt behöver övas för att kunna bibehålla förmågan. För att ytterligare förbättra förmågan beträffande nödbogsering och för att uppnå kraven på fullt operativ förmåga, har allt mer kvalificerade övningar inom området genomförts under 2014. Goda kontakter med rederinäringen har etablerats för att säkra tillgången på övningsobjekt. Bland annat har övning genomförts med containerfartyg av den största typ som trafikerar Västerhavet. Skarpa insatser med nödbogsering under svåra förhållanden har genomförts mot större tonnage med lyckat resultat. Härutöver är även en fortsatt utveckling av taktik och metodik avseende omfattande oljebekämpning och fartygsbrandsläckning inplanerad. Kustbevakningens förmåga till bl.a. nödbogsering är samhällsviktig och har under året visat sig nödvändig då räddningsledarens möjlighet att rekvirera kommersiella alternativ inte alltid finns tillgänglig med kort varsel.

<sup>4</sup> BRISK: Projekt "Sub-regional risk of spill of oil and hazardous substances in the Baltic Sea"

<sup>5</sup> EMSA: European Maritime Safety Agency



### Åtgärder med anledning av HELCOM:s åtgärdsplan för Östersjön (BSAP)<sup>6</sup>

Kustbevakningen har under fyra år lett och medverkat i arbetet inom HELCOM Response (olje- och kemikaliebekämpningskommittén) för genomförandet av de maritima målen i HELCOM:s åtgärdsplan (BSAP). Kustbevakningen har också fortsatt genomförandet av HELCOM-rekommendationen där en stat erbjuder skyddad plats för ett fartyg i nöd inom annan stats territorium. Denna HELCOM-rekommendation antogs initialt under 2010 och reviderades i samband med ministermötet 2013. En översyn av det gemensamma alarmeringsförfarandet inom HELCOM har inletts med syfte att ytterligare snabba upp larmvägar och begäran om assistans.

I enlighet med BSAP ska även förmågan att utföra nödbogsering stärkas. Som nämnts tidigare har Kustbevakningen genom alltmer avancerade övningar med egna och civila fartyg samt vid samövningar med Tyskland och Finland förbättrat sin förmåga inom detta område. Vidare har Kustbevakningen medverkat i arbetet med att ta fram en riskanalys avseende risken för olyckor och oljeutsläpp för hela Östersjön.

### Genomförda miljöskyddsoperationer

Under år 2014 har Kustbevakningen genomfört 55 oljeskyddsoperationer. Det har under året inte varit någon större händelse med omfattande utsläpp som följd. Drygt 4,6 kubikmeter bekämpningsbar/saneringsbar olja har tagits om hand i samband med operationerna.

(Källa: KIBS bekämpningsrapport )

**Tabell 1: Antal oljeskydds- och kemikalieskyddsoperationer perioden 2009-2014**

Operationer	2009	2010	2011	2012	2013	2014
Oljeskyddsoperationer	51	30	42	50	43	55
- varav förebyggande operationer	5	8	2	18	9	0
Kemikalieskyddsoperationer	0	2	0	2	2	0

Källa: specifik verksamhetskod för varje operation + räddningsledarrapport

Under år 2014 genomförde Kustbevakningen inga operationer av förebyggande karaktär. Förebyggande kan bl.a. innebära läktring av olja från en haverist eller omfördelning av olja till säker plats ombord på haverist. Vid ett tillfälle har Kustbevakningen biträtt kommunal räddningstjänst vid insats.

## 4.2 Sjöräddning

Kustbevakningens fartygsflotta, där ständigt ett antal fartyg finns till sjöss, är utrustade för sjöräddningsuppdrag. Kustbevakningens flygplan är också en väsentlig del av insatsförmågan såväl när det gäller sök, markering och fällning av flottor som koordinering av helikopterinsatser, så kallad Air Co-Ordinator, ACO.

Sjöfartsverket är, på uppdrag av regeringen, ansvarig myndighet för räddningstjänst vid sjö- och flygolyckor. I ansvaret ligger att leda och koordinera insatser och detta sker ofta i samverkan med en rad andra myndigheter däribland Kustbevakningen. Kustbevakningens närvaro med större fartyg i den ekonomiska zonen är en viktig resurs för

<sup>6</sup> BSAP: Baltic Sea Action Plan

räddningsberedskapen ute till sjöss som också förbättrats genom ökad närvaro. Erfarenheten visar att under riktigt svåra väderförhållanden är Kustbevakningen med fartyg och flygplan, vid sidan om helikopter, den enda sjöräddningsresursen tillgänglig till havs.

Tjänstemännen ska i anslutning till grundutbildningen (KBU1) genomgå Sjöfartsverkets grundkurs i sjöräddning (SAR-G) men detta har inte skett då utbildningsplatserna har varit begränsade under en längre tid. Under 2014 har Kustbevakningen deltagit i framtagandet av en ny grundkurs i sjöräddning som på sikt fyller myndighetens behov av utbildningsplatser. Kustbevakningsflyget utbildar den egna personalen samt i samverkan med Finland och Danmark, sin personal som Air Co-Ordinator-funktionen.

Befälhavare genomgår också, allt eftersom utbildningsplatser ställs till förfogande, Sjöfartsverkets utbildning för OSC (On Scene Coordinator). Eftersom antalet utbildningsplatser även här varit begränsade har ett antal befälhavare inte genomgått denna utbildning. Under 2014 har det inte inneburit några allvarliga konsekvenser vid de insatser där Kustbevakningen blivit utsedd att leda insatsen men även här kan det få allvarliga konsekvenser på längre sikt.

Kustbevakningens fartyg och flygplan deltar i de sjö- respektive flygräddningsövningar som leds av Sjöfartsverket och Kustbevakningen finns representerad i olika samarbetsforum.

Sjöräddning av liv är högt prioriterad verksamhet och bryter därför all annan pågående verksamhet. Kustbevakningen har satt in fartyg och flygplan på de utlarmningar som inkommit till myndigheten, när Sjöfartsverket begärt assistans eller när larm inkommit på annat sätt, till exempel från privatpersoner. Enligt egen statistik har Kustbevakningen under 2014 medverkat i 115 sjöräddningsinsatser med en eller flera enheter. Enligt Sjöfartsverkets statistik inkom totalt 885 larm under 2014. Vid tjugo tillfällen härutöver har sjö- och flygräddningscentralen (JRCC, Joint Rescue Coordination Centre) kontaktat Kustbevakningen med förfrågan om tillgängliga sjöräddningsenheter, men då det saknats enheter i närområdet har Kustbevakningen inte kunnat medverka. Även detta till följd av det nuvarande vakansläget i den operativa verksamheten.

### 4.3 Övningar under 2014

Följande större internationella övningar har genomförts under 2014 inom ramen för de internationella samverkansöverenskommelser som Sverige ingått:

- SWEDENGER övning i Danmark med deltagare från Danmark och Tyskland
- Balex Delta-övning i Lettland (HELCOM)
- Köpenhamnsövning i Oslofjorden med deltagare från Sverige, Danmark och Norge
- Köpenhamnsövning utanför Oxelösund med deltagare från Sverige och Finland
- SAREX sjöräddningsövning runt Bornholm
- CBRNE<sup>7</sup>-övning i Stockholm i samverkan med Försvarsmakten, Polis och Tullverket
- Internationell nödbogseringsövning med deltagare från Tyskland utanför den svenska sydkusten
- Nödbogseringsövning med rederiet Evelyn Maersk

---

<sup>7</sup> Farliga ämnen benämns på fackspråk för CBRNE och står för kemiska (C), biologiska (B), radiologiska (R) nukleära (N) och explosiva (E) ämnen.

## 5. Övervakning och kontroll

**Mål 4 enligt regleringsbrevet:** Kustbevakningen ska inom kontrollverksamheten, genom utveckling av arbetsmetoder, utveckla urvalet av kontrollobjekt. Kontrollverksamheten ska genomföras i nära samarbete med berörda myndigheter i syfte att bidra till att uppfylla målen inom huvudansvariga myndigheters ansvarsområden.

**Kustbevakningen ska för samtlig kontrollverksamhet redovisa** hur myndighetens utveckling av arbetsmetoderna har förbättrat urvalet av kontrollobjekt. I redovisningen ska ingå en bedömning av hur vidtagna åtgärder bidrar till målen för brottsbekämpning, fiskerikontrollen och varukontrollen till sjöss. Vidare ska Kustbevakningen redovisa genomförd verksamhet avseende kontrollverksamheten genom att ange antalet genomförda kontroller, särskilda åtgärder och antalet misstänkta brott som anmälts samt hur samverkan skett med berörda myndigheter. För fiskerikontrollverksamheten ska andelen kontroller riktade mot yrkes- respektive fritidsfisket särskilt specificeras.

**Måluppfyllelse:** Kustbevakningen bedömer att målen för verksamheten har kunnat nås trots nuvarande vakansläge. Detta som en följd av att de miljöräddningstjänstinsatser som genomförts under året har varit av mindre omfattning, vilket har varit gynnsamt för sjöövervakningsverksamheten.

Kustbevakningen bedömer att effektmålet inom sjösäkerheten har uppnåtts, vilket syns genom en ökad regelefterlevnad avseende farligt gods och lastsäkring.

Utvecklingen inom sjö- och rattfylleri har under de senaste åren haft en positiv utveckling. Sedan regelverket infördes 2010 har andelen sjöfylleribrott minskat från 9 procent till att under 2014 ligga på 4,4 procent vilket innebär att utfallet har halverats sedan 2010. En mycket positiv minskning. När det gäller fiskerikontrollen har Sveriges deltagande i gemenskapens kontrollprogram, s.k. Joint Deployment Plans (JDP), varit fortsatt högt och i nivå med kraven från EU. Havs- och vattenmyndigheten (HaV) och Kustbevakningen har ett gott och väl utvecklat samarbete genom bland annat gemensam tillsynsplan, samverkansplan och taktisk analysgrupp (TAG). Kustbevakningens måluppfyllnad gällande tillsynsplanen har varit god och antalet brottanmälningar fortsätter minska för de flesta fiskerier.

### Under 2014 har Kustbevakningen bland annat

- genomfört tillsynsplansarbete inom kontrollverksamheten inom ett flertal verksamhetsområden
- medverkat i FRONTEX gränskontrolloperation Hermes
- medverkat i EU:s gemensamma kontrollprogram för fiskerikontrollen genom Joint Deployment Plan i nivå med kraven från EU

Kustbevakningens övervaknings- och kontrollverksamhet bedrivs till största del utifrån s.k. tillsynsplaner. Tillsynsplanerna är en metod utvecklad för en mer dynamisk styrning av övervaknings- och kontrollverksamhet där produktionsmålen styrs mot tider och platser där risken för och konsekvenserna av överträdelser är störst. Effektmålet, att regelefterlevnaden inom respektive verksamhetsområde ska öka, följs upp och resurserna kan på så sätt långsiktigt säkra att rätt enhet är på rätt plats, i rätt tid, med rätt kompetens och utför rätt uppgifter.

Arbetet med tillsynsplaner börjar få sin form i myndigheten. Det återstår dock en del förbättringsåtgärder. Målsättningarna i tillsynsplanerna justeras årligen beroende på utfall och konstaterade tendenser. Tekniken kräver analyser av flera års utfall. Inom fiskerikontrollen har tekniken använts med god erfarenhet i samarbete med Havs- och Vattenmyndigheten sedan 2009 och resultaten från tillsynsplanen redovisas varje år i en gemensam analys. Inom

övriga verksamhetsområden har tillsynsplaner använts i tre år och Kustbevakningen räknar med att en årlig fördjupad analys för dessa kan genomföras tillsammans med samverkande myndigheter fr.o.m. år 2016.

Vidare har arbetet med att förbättra urvalet av kontrollobjekt inom fiskerikontroller även utförts i samverkan med Havs- och vattenmyndigheten och då i den myndighetsgemensamma taktiska analysgruppen, TAG. Inom området gränskontroll har utvecklingen av s.k. riskindikatorer bidragit till en förbättrad kontrollverksamhet. Tekniken med riskindikatorer är fortsatt under utveckling. Parallellt bedrivs ett utvecklingsarbete avseende gränskontrollverksamheten inom ramen för den med Polisen gemensamt framtagna gränskontrollstrategin. För varukontrollen till sjöss pågår det ett arbete med att ta fram en riskmodell för sjöfarten som syftar till en förbättring avseende urvalet av kontrollobjekt.

**Tabell 2: Kontrollåtgärder 2010-2014**

Antal kontrollåtgärder inom respektive verksamhetsområde	2010	2011	2012	2013	2014
Miljöövervakning	1 612	1 402	1 527	1 916	1 378
Fiskerikontroll; yrkes- och fritidsfiske	11 427	10 581	11 904	11 098	9 540
Sjötrafikövervakning	6 056	5 326	3 947	4 373	4 654
Sjöfyllerikontroll	3 240	2 990	2 684	1 833	2 273
Rattfyllerikontroll <sup>8</sup>	20 648	21 659	19 370	14 084	8 019
Sjösäkerhetstillsyn	12 864	12 882	12 229	14 263	16 064
Gränskontroll	5 249	6 543	6 672	6 413	10 215
Tullkontroll	1 912	2 037	2 676	3 963	3 390
Övrig sjöövervakning*	150	268	208	105	378
<b>TOTALT</b>	<b>63 158</b>	<b>63 688</b>	<b>61 217</b>	<b>58 048</b>	<b>55 911</b>

Källa: KORUS

\*Bland annat övervakning av lagskyddade vrak och att dykning inte sker på otillåten plats.

**Tabell 3: Jämförelse utfall av kontrollverksamheten 2010-2014**

Verksamhet	Utfall % 2010	Utfall % 2011	Utfall % 2012	Utfall % 2013	Utfall % 2014
Miljöövervakning	22,6	34,2	25,7	18,9	6,7
Fiskerikontroll	9,0	7,7	9,8	8,0	9,6
Sjötrafikövervakning	24,7	24,9	25,9	25,2	24,9
Sjöfyllerikontroll	9,0	6,4	12,5	6,9	4,4
Rattfyllerikontroll	1,2	0,4	1,0	0,3	0,3
Sjösäkerhetstillsyn	13,1	11,8	9,0	9,6	9,4
Gränskontroll	1,5	1,5	0,9	0,8	1,1
Tullkontroll	3,0	3,1	3,7	3,8	1,8
Övrig sjöövervakning	31,0	24,3	14,4	18,1	8,7

Källa: KORUS

Med utfall i tabellen ovan avses vid hur många procent av de genomförda kontrollerna som Kustbevakningen föranletts vidta någon form av åtgärd. Analys av utfallet inom de olika verksamhetsområdena finns närmare beskrivet under respektive rubrik nedan. Effektmålet på lång sikt med Kustbevakningens kontroll- och tillsynsverksamhet är en ökad regelefterlevnad.

<sup>8</sup> I Kustbevakningens uppdrag ingår att bedriva trafiknykterhetskontroller både till sjöss och till viss del på land (sjöfylleri och rattfylleri).

Kustbevakningens bedömning är att så också blir fallet inom flertalet av myndighetens verksamhetsområden, vilket återspeglar sig i de fall ett sjunkande utfall kan konstateras.

En lång och varm sommar samt efterföljande mild höst och vinter innebär att fritidsbåtssäsongen förlängs med fortsatt hög aktivitet i våra skärgårdar. En längre fritidsbåtssäsong innebär också att Kustbevakningen förlänger den övervakning och kontrollverksamhet som sammanhänger därmed. Antalet objekt som behöver kontrolleras är högre än normalt under en sådan period och de fartyg som Kustbevakningen använder anpassas för uppgiften.

Trots ett besvärande vakansläge har de förändringar som genomförts i verksamheten avseende enheter och bemanning fått visst genomslag och patrullverksamheten har kunnat hållas på en normal nivå. Detta har lett till att nödvändig utbildning och övningsverksamhet har fått stå tillbaka. På lång sikt är detta inte en hållbar situation, nödvändig övningsverksamhet inom räddningstjänsten måste kunna genomföras om förmågan ska kunna vidmakthållas och även utvecklas.

**Tabell 4: Patrulltimmar fördelade på verksamheter 2011-2014**

Verksamhet	2011	2012	2013	2014
Övervakning	75 730	71 043	68 492	69 790
Räddning	5 450	3 850	3 365	4 181
Uppdrag	2 010	2 479	2 281	1 330
Övrig övervakning*	25 761	24 875	34 651	30 216
Jour	45 519	44 491	44 477	50 913
<b>Summa</b>	<b>154 470</b>	<b>146 738</b>	<b>153 267</b>	<b>156 430</b>

Källa: KORUS \*Övrig övervakning omfattar bland annat:

- Att dykning inte sker i strid mot gällande bestämmelser
- Lagskyddade vrak.
- Att föreskrifter i samband med avlysning av vattenområde ej överträds.
- Förbudsutfärdande av Länsstyrelse.
- Persons nationalitet och rätt att uppehålla sig inom skyddsområde och skyddsobjekt.
- Statsfartygs rätt till tillträde samt att villkor i beviljat tillträdestillstånd är uppfyllda.

## 5.1 Miljöövervakning

**Mål 2 enligt regleringsbrevet:** Kustbevakningens arbete med övervakning av miljön ska bidra till att de miljökvalitetsmål som har anknytning till myndighetens verksamhetsområde nås. Kustbevakningen ska särskilt bidra till att utsläppen av olja och andra skadliga ämnen från fartyg minskar.

**Kustbevakningen ska redovisa** vilka åtgärder som vidtagits och hur åtgärderna bidragit till att målet kan uppnås, det totala antalet anmälda och konstaterade utsläpp, hur många konstaterade utsläpp som har lett till lagföring respektive beslut om vattenföroreningsavgift och en bedömning av var de konstaterade utsläppen har skett och volymen utsläppt olja. Utvecklingen ska analyseras och kommenteras.

**Måluppfyllelse:** Kustbevakningen bedömer att målet uppnås. Analysen visar att vi fortsatt bidrar till att hålla utsläppen på en försumbar nivå (Kustbevakningens mål i regleringsbrev som uppnåddes 2010). Antalet utsläpp har inte minskat totalt sett och utsläppen i de stora fartygsstråken till havs har i stort sett helt upphört. Antalet rapporterade och konstaterade oftast mindre utsläpp i hamnar och skärgårdsområden har visserligen ökat, men detta bedöms bero på en större miljömedvetenhet och rapporteringsbenägenhet hos allmänheten.

### Miljöövervakning och samverkan med European Maritime Safety Agency

Inom miljöövervakningsområdet har tillsyn skett i enlighet med den tillsynsplan som tagits fram för 2014. Tillsynsplanen inom området har under året också omfattat en kartläggning av andra utsläpp än mineralolja. Planen fastställer platser och kritiska tidpunkter där konsekvenserna av ett utsläpp och risken eller sannolikheten för utsläpp, är störst. Analysen visar att antalet utsläpp och utsläppta volymer ligger på ungefär samma nivåer som 2010 då Kustbevakningen nådde målet i regleringsbrevet att utsläppen skulle vara på en försumbar nivå. Analysen visar vidare att avseende utsläppen till sjöss i de stora fartygsstråken har en tydlig positiv nedåtgående trend medan antalet konstaterade mindre spill i hamnar har ökat något. Med kunskap om dessa utsläpps karaktär gör Kustbevakningen dock bedömningen att ökningen i hamnområdena inte är faktisk utan är mer ett utfall av en ökad miljömedvetenhet och rapportering från allmänheten, även vid mycket små utsläpp.



Samverkan har under året skett med EMSA<sup>9</sup>. Exempelvis har en gemensam manual tagits fram som beskriver tillämpligt regelverk och praktisk hantering av olagliga utsläpp av olja och andra skadliga ämnen i den marina miljön utifrån ett europeiskt perspektiv.

<sup>9</sup> EMSA: European Maritime Safety Agency

Samverkan har under året skett med EMSA också när det gäller CSN<sup>10</sup> II, som är en informationsplattform för redovisning av satellitbilder, vilka visar indikeringar på misstänkta utsläpp i havet. Kustbevakningen har deltagit i CSN användargruppsmöten samt i utbildningar omfattande både grundläggande och avancerad träning, genomförda av EMSA i systemets handhavande. Utfallet avseende misstänkta utsläpp, indikerade med hjälp av satellitövervakning, stärker Kustbevakningens uppfattning att trenden med allt färre utsläpp till sjöss håller i sig.

### **Miljöförorening från fartyg**

Kustbevakningen har en fortsatt hög ambition och fokus på att antalet illegala utsläpp från fartyg ska minska.

Kustbevakningens brottsutredande verksamhet avseende miljöförorening från fartyg sker i nära samverkan med Åklagarmyndigheten, Riksenheten för miljö- och arbetsmiljömål, (REMA), där erfarenhets- och informationsutbyte sker. En ökad kunskap och effektivitet i Kustbevakningens egen organisation ska leda till att myndigheten använder resurserna på bästa sätt. Detta i sin tur ska leda till att fler illegala utsläpp upptäcks och lagförs. Inom ramen för denna myndighetssamverkan inleddes under 2013 ett samarbete med Åklagarmyndigheten och Transportstyrelsen för att titta närmare på utsläpp av andra skadliga ämnen än olja. Syftet med detta var att gemensamt gå igenom tillämpligt regelverk, skapa enhetliga och tydliga metoder för rapportering av denna typ av brott och utredning och därigenom nå en ökad effektivitet genom hela rättsprocessen. Detta arbete har fortsatt under 2014 och beräknas vara avslutat under 2015.

Kustbevakningen följer utvecklingen internationellt och deltar i samarbetet med att bekämpa miljöbrottsligheten genom att medverka i arbetsgrupper där informations- och erfarenhetsutbyte sker, bl.a. North Sea Network of Investigators and Prosecutors (NSN) och Interpol.

### **Konstaterade utsläpp som har lett till lagföring respektive beslut om vattenföroreningsavgift**

Vattenföroreningsavgift är en administrativ avgift som kan tas ut från redare eller ägare till ett fartyg som har släppt ut olja i strid med gällande bestämmelser. Det är en avgift som tas ut i enlighet med principen om strikt ansvar, det vill säga det ställs inte krav på att utsläppet ska ha skett uppsåtligt eller av oaktsamhet, utan det räcker att man har konstaterat att utsläppet kommer från ett visst fartyg. Avgiftens syfte är bl.a. att verka preventivt för att motverka oljeutsläpp från fartyg och därigenom skydda den marina miljön. Kustbevakningen handlägger och fattar beslut om vattenföroreningsavgift.

För lagföring av ett olagligt utsläpp krävs bl.a. gärningsmannens uppsåt eller oaktsamhet i förhållande till gärningen utreds, dvs. de subjektiva rekvisiten, vilket ibland kan vara svårt. Detta kan förklara skillnaden mellan att antalet vattenföroreningsavgifter och lagföringar skiljer sig åt.

---

<sup>10</sup> CSN: Clean Sea Net

**Tabell 5: Utsläpp och rättsliga åtgärder 2008-2014**

Källa: Rapportdiariet

Rättsliga åtgärder	2008	2009	2010	2011	2012	2013	2014
Anmälda utsläpp	433	431	339	382	317	266	324
Konstaterade utsläpp	315	288	240	264	254	207	258
Antal inledda förundersökningar	166	170	118	126	120	94	69
Lagföringar (antal domar/strafförelägganden/företagsbot)	3	3	11	2	9	7	5

Antalet anmälda och konstaterade utsläpp har ökat något under 2014 jämfört med 2013, men i en längre tillbakablick syns en minskning mellan 2008-2012. Jämfört 2008 och 2014 är minskningen hela 25 procent. Vattenföroreningsavgifterna har inte minskat lika mycket i antal och volym och vi ser en ny kraftig höjning mellan 2013 och 2014. Utvecklingen kommer att fortsätta följas noga och resultatet indikerar att en effektiv övervakning och kontroll fortsatt behövs.

**Tabell 6: Vattenföroreningsavgifter 2008-2014**

Avgifter	2008	2009	2010	2011	2012	2013	2014
Antal vattenföroreningsavgifter	11	9	10	13	14	5	13
Summa vattenföroreningsavgifter (kr)	671 000	388 300	609 100	766 700	755 900	353 849	1 205 540

Källa: Regionernas inrapportering





## Bedömning av var konstaterade utsläpp har skett och volymen utsläppt olja



De flesta utsläppen har skett kustnära. Volymen utsläppt olja för 2014 uppskattas till ca 18,2 kubikmeter (18 251 liter).

Uppgifter om uppskattad volym av utsläppt olja 2014 avviker avsevärt från Kustbevakningens senaste års redovisningar. Detta har i år sin förklaring i ett ärende, som kraftigt avviker från mönstret. Kustbevakningsflyget observerade i maj månad ett utsläpp inom svensk ekonomisk zon, syd om Trelleborg, där volymen beräknades till en minsta mängd av 11 000 liter och som mest 109 633 liter. Orsaken till det stora intervallet i bedömningen beror på den

bedömningsmodell som samtliga EU:s länder tillämpar. Modellen bygger på att volymen beräknas mot oljans utbredning och bedömd tjocklek beroende av vilken färg oljan har. Vid stora utsläpp av tung brännolja antar utsläppet tidigt en brun/svart färg redan vid relativt tunna lager varför intervallet min/max blir stort. Frånsett detta enskilda utsläpp har volymen utsläppt olja minskat i förhållande till tidigare år.

### Lagföringar och utredningar

Likt tidigare år är antalet lagföringar relativt lågt i förhållande till antalet konstaterade utsläpp. De flesta utsläppen är av ringa omfattning och i många fall är dessutom utsläppskällan okänd. Övervakningsområdet är stort till ytan och fartygstrafiken är omfattande, vilket också utgör viktiga faktorer som inverkar på möjligheten att upptäcka och beivra brott, detta trots en god teknikutveckling på området. En annan viktig faktor är svårigheten att fastställa de subjektiva rekvisiten, det vill säga gärningsmannens uppsåt eller oaktsamhet i förhållande till gärningen.

I samverkan med Åklagarmyndigheten, Riksenheten för miljö- och arbetsmiljömål (REMA), har initiativ tagits till ett gemensamt arbete under 2015 att se över utfallet av de oljeutsläppsärenden som Kustbevakningen redovisar till åklagare, bl.a. i syfte att försöka hitta orsaker till varför inte fler ärenden leder till lagföring.

Lagföringar som Kustbevakningen redovisar är sådana som inkommit under året, dvs. inte bara ärenden där brottet upptäckts under 2014 utan även ärenden som har sitt ursprung från tidigare år. I Kustbevakningens arbete med att förbättra och effektivisera myndighetens utredningsmetodik finns en klar målsättning att också minska utredningstiderna.

### Kontroll av jakt, naturvård, artskydd och fornminnen

Arbetet efter tillsynsplan inom jakt, naturvård och artskydd startade 2012 och har nu efter tre år alltmer funnit sin form, vilket bidragit till att styrningen av resurserna har underlättats. För såväl jakt som naturvård, ligger antalet kontrollåtgärder för 2014 på en något högre nivå än de närmast föregående åren, förutom 2013 då nivån var extra hög. För artskydd och fornminnen finns inga specifika kontrollåtgärder.

Under året har det genomförts pådrag med inriktning mot naturvårdsområden, jakt, illegalt ålfiske och skyddade fågelarters häckningsplatser. I samband med sjöfågeljakten som främst bedrivs under tidiga morgnar, har Kustbevakningsflyget bistått med lokalisering av pågående jakt på ärar.

Regelefterlevnaden är fortsatt hög bland de personer som Kustbevakningen kontrollerar, både när det gäller naturvård och jakt. Ett fåtal brott har under året rapporterats. När det gäller naturvårdsövervakningen avser de anmälda brotten vistelse på förbjudet område.

Samarbetet med Riksantikvarieämbetet och Statens maritima museer har genomförts när det gäller urval av kontrollobjekt samt övrigt stöd inom fornminnesövervakning. För andra året i rad genomfördes med hjälp av dessa myndigheter ett kursmoment på Kustbevakningens grundutbildning med fokus på fornlämningar i form av vrak.

Som en del av arbetet med att skydda vårt marina kulturarv ingår Kustbevakningen i nätverket Sjöstjärnan som utöver fornminnen behandlar diverse övrig undervattensrelaterad information. Sjöstjärnan är öppet för alla statliga myndigheter med ett intresse i undervattensrelaterad data och syftar till att optimera nyttjandet av myndigheternas

djupmättnings- och bottenundersökningsresurser, samt att optimera den samlade kunskapen om djup-, objekt- och bottenförhållanden.

### Marinvetenskaplig forskning och tillträde

Kustbevakningen ska enligt ”Förordning (2007:853) med instruktion till Kustbevakningen” bedriva tillsyns- och kontrollverksamhet i fråga om bl.a. tillträde för utländska statsfartyg samt besluta om och svara för tillsyn i fråga om tillstånd för marinvetenskaplig forskning.

Utöver den tillsyns- och kontrollverksamhet på marinvetenskaplig forskning som Kustbevakningen utfört i form av kontrollåtgärder har det även utfärdats totalt 69 beslut om marinvetenskaplig forskning under perioden 1 januari till 31 december 2014. Dessa är fördelade på 63 beslut om enstaka resor samt 6 beslut om årstillstånd att bedriva marinvetenskaplig forskning. Kustbevakningen biföll de ansökningar som inkom till myndigheten om att bedriva marinvetenskaplig forskning under 2014.

Tillsyns- och kontrollverksamheten i fråga om tillträde för utländska statsfartyg har under 2014 utfallit med fem kontroller på statsfartyg där man kontrollerat bl.a. fartygets rätt till närvaro samt att villkor i beviljat tillstånd är uppfyllda.

Tabell 7: Miljöövervakning 2008-2014

Miljöövervakning, antal kontrollåtgärder	2008	2009	2010	2011	2012	2013	2014
Jakt	545	420	530	486	592	898	662
Naturvård	625	465	445	382	496	706	716
Vattenförorening	629	694	625	527	431	306	230
Marinvetenskaplig forskning	16	6	12	7	8	6	6
<b>Totalt</b>	<b>1 815</b>	<b>1 585</b>	<b>1 612</b>	<b>1 402</b>	<b>1 519</b>	<b>1 916</b>	<b>1 614</b>

Källa: KORUS

## 5.2 Fiskeriövervakning och -kontroll

Fiskerikontrollverksamheten omfattar övervakning och kontroll av fritids- och yrkesfisket, både till sjöss och från luften, och har genomförts i enlighet med den gemensamma fiskeripolitiken inom EU. Kustbevakningen har utfört inspektioner och övervakning till sjöss för att bland annat kontrollera fångst, fiskeområde, redskap, tillstånd, fiskeloggböcker och förbudsområden. Övervakningen och kontrollen av fisket har dels skett genom riktade kontroller som föregåtts av riskanalys, dels genom ett mer slumpmässigt urval av kontrollobjekt under ordinarie patrullering.

Inför varje år beslutar Kustbevakningen tillsammans med Havs- och vattenmyndigheten om en gemensam nationell tillsynsplan som övergripande styr kontrollverksamheten.

I tillsynsplanen för 2014 fanns det för Kustbevakningen ett uppsatt mål på totalt 199 inspektioner till sjöss för ett antal olika fiskerier samt 40 kontrolltillfällen på ålfiske och 20 kontrolltillfällen på laxfiske. De olika fiskerierna har i tillsynsplanen olika prioriteringsgrad,

bl.a. utifrån en genomförd riskvärdering<sup>11</sup>. Det fanns därutöver också ett specifikt mål för RTC-kontroller<sup>12</sup>.

Kustbevakningen genomförde under 2014 totalt 274 inspektioner till sjöss inom de prioriterade fiskerierna samt 106 kontrolltillfällen på ålfiske och sex kontrolltillfällen på laxfiske. Detta ger en måluppfyllnad på 138 procent för inspektioner till sjöss inom de prioriterade fiskerierna och 116 procent för kontrolltillfällena på ål och lax. Det får dock tilläggas att det inom fiskerierna pelagiskt fiske i Västerhavet och laxfiske i Östersjön inte nåddes full måluppfyllnad. Gällande RTC-kontroller förbättrades både kvaliteten på kontrollerna och måluppfyllnaden avsevärt jämfört med tidigare år. En av RTC-kontrollerna medförde stängning av ett begränsat havsområde i september 2014.

Totalt sett genomfördes 386 inspektioner till sjöss på yrkesfisket (då inkluderas kontrolltillfällen för ål och lax), vilket är något högre än tidigare år och beror bl.a. på en utökad kontroll av ålfisket där de många kontrolltillfällena höjer totalsiffran. Inom fritidsfiskeövervakningen genomfördes totalt 5 903 kontrollåtgärder, vilket är något lägre än tidigare år. Minskningen beror på att det under år 2014 lags mer fokus och resurser på yrkesfisket.

Havs- och vattenmyndigheten och Kustbevakningen har under år 2014 fortsatt utvecklingen av arbetet i den taktiska analysgruppen (TAG). Gruppen har haft regelbundna möten varannan vecka i stort sett hela året. I TAG genomförs merparten av riskanalysarbetet som mynnar ut i gemensamma förslag till inriktningar och kontrollobjekt. Detta arbete är en förutsättning för att skapa relevanta underlag som kan användas vid urval av kontrollobjekt.

Redan under 2013 ändrades JDP-arbetet till att bedrivas som en kontinuerlig kampanj under hela året i både Västerhavet och Östersjön. Kustbevakningen fullföljde sitt åtagande när det gäller antalet patrulldagar och deltog i JDP i de båda havsområdena under totalt 159 dagar 2014. Arbetet bedrevs tillsammans med flera medlemsländer inom EU, där inspektionsresurserna samordnas i syfte att uppnå en effektivare och mer likriktad fiskerikontroll och riktar sig mot fiskarterna sill, skarpsill, torsk och lax.

Kustbevakningen har också med Kustbevakningsflyget utfört JDP-övervakning i Nordostatlanten (NEAFC Regulatory Area). Fyra flygningar genomfördes i området under maj-juni.

---

<sup>11</sup> De tre högst prioriterade fiskerierna enligt riskvärderingen 2014 var pelagiskt fiske i Västerhavet och Östersjön, fiske efter demersala arter i Västerhavet och fiske efter torsk i Östersjön. Andra fiskerier har dock också haft hög prioritering i tillsynsplanen p.g.a. andra faktorer.

<sup>12</sup> RTC: Fiskerikontroller med speciell provtagning som kan leda till realtidsstängning av ett vattenområde, Real Time Closure.

I februari 2014 gav regeringen Havs- och vattenmyndigheten och Kustbevakningen ett gemensamt uppdrag att ta fram en kontrollstrategi för det svenska räkfisket på Västkusten. Detta uppdrag redovisades i slutet av maj. Under året har Kustbevakningen haft ett ökat fokus mot just räkfisket och har under hösten även börjat tillämpa vissa utökade kontrollmoment enligt kontrollstrategin.



Antalet brottsanmälningar inom fisket är relativt få (totalt 186 stycken) och precis som tidigare år visar trenden på en fortsatt minskning. Anmälningarna representerar tre procent av den totala mängden brottsanmälningar i region Nordost och 12 procent i region Sydväst. Majoriteten av brottsanmälningarna gäller precis som tidigare år redskap som inte kan knytas till någon person och där beslagsprotokoll upprättas. Brottsanmälningar som är direkt knutna till yrkesfisket står för ca sex procent av det totala antalet anmälda fiskebrott (totalt elva stycken). Under 2013 var den andelen fyra procent. Huvuddelen av de insatser Kustbevakningen genomför inom fiskeriövervakning och -kontroll, och som resulterar i brottsanmälan, sker inom fritidsfiske eller husbehovsfiske.

Det fiskeri som går emot den minskande brottstrenden är ålfisket. Här syns en markant ökning av brottsanmälningar och beslagtagna redskap sedan 2011 och denna ökning fortsatte under 2014. Den kraftiga ökningen under 2014 kan delvis förklaras med att Kustbevakningen lagt stort fokus på ålfisket under sommaren och hösten. Det är framförallt ålfisket med olagliga redskap (omärkta) i Skåne, Blekinge och Kalmar län som är kärnproblemet.

En annan trend som uppmärksammats de senaste åren är att många av Kustbevakningens brottsanmälningar läggs ner på ett tidigt stadium. Detta är naturligt vid upptäckt av omärkta redskap, men sker också vid många andra typer av överträdelser. För att initiera en förbättring på detta område deltog Kustbevakningen tillsammans med Polis och Åklagare på ett seminarium om överträdelser på fiskets område, som anordnades av Havs- och vattenmyndigheten under hösten. Syftet med seminariet var att genom myndighetssamverkan skapa förutsättningar till fler lagföreningar.

När det gäller överträdelser som faller under det administrativa sanktionssystemet är det fortsatt endast ett fåtal som upptäcks och lämnas över till Havs- och vattenmyndigheten varje år. Totalt initierades sju sanktionsärenden av Kustbevakningen under år 2014.

**Tabell 8: Fiskeövervakning 2008-2014**

Fiskeriövervakning	2008	2009	2010	2011	2012	2013	2014
Antal inspektioner till sjöss	421	413	284	309	370	361 <sup>1</sup>	386 <sup>2</sup>
Antal genomförda JDP-kampanjer	19	14	15	15	15	11	
Antal genomförda JDP-dagar							159 <sup>3</sup>
Antal kontrollåtgärder	13 988	12 801	11 427	10 581	11 904	11 098	9 799
Fördelning av kontrollåtgärder mellan fritids- och yrkesfiske <sup>4</sup>	56-44	64-36	61-39	57-43	63-37	63-37	62-38
Antal misstänkta brott som har anmälts till Polisen	752	417	558	235	299	215	186

Källa: KORUS, rapportdiariet

Anmärkingar:

<sup>1</sup> Inkluderar 81 kontrolltillfällen på ål- och laxfiske. Utöver inspektionerna till sjöss har det utförts 14 inspektioner i hamn.

<sup>2</sup> Inkluderar 106 kontrolltillfällen på ålfiske och 6 kontrolltillfällen på laxfiske. Utöver inspektionerna till sjöss har det utförts 28 inspektioner i hamn.

<sup>3</sup> JDP i Västerhavet och Östersjön bedrivs från 2013 som kontinuerliga årliga kampanjer och följs från 2014 upp utifrån antal patrulldagar.

<sup>4</sup> Fördelningen av kontrollåtgärder avseende fritids- och yrkesfiske avser endast en fördelning av antalet kontrollåtgärder och är inte ett mått på hur mycket tid som lagts ned på respektive övervakningsverksamhet.

### 5.3 Sjötrafikövervakning



Sjötrafikövervakningen har genom sin förebyggande och ordningshållande verkan i sjötrafiken stor betydelse för uppgiften att värna liv, miljö och säkerhet till sjöss. Vad gäller sjötrafikövervakning övervakar Kustbevakningen handelssjöfarten under hela året och fritidsbåttrafiken i huvudsak under sommarmånaderna. Den verksamhet som genomförs omfattar bland annat ordning och säkerhet till sjöss, nykterhet till sjöss och sjötrafikregler.

Det har också genomförts fartkontroller och övervakning av att yrkessjöfarten följt regelverket beträffande trafiksepareringssystemen.

Riktade kontroller har genomförts vid tider och på platser där behovet bedömts som störst, det vill säga vid större evenemang och i områden där Kustbevakningen av erfarenhet vet att det förekommer en intensiv fritidsbåttrafik samt där olyckor kan få stora konsekvenser.

Under sommaren genomfördes ett landsomfattande sjötrafikpådrag ”Sjövett” som bidragit till kunskapsspridning inom sjötrafik till fritidsbåtsägarna. I Stockholmsområdet har en särskild ”citygrupp” arbetat under sommarperioden som specialiserat sig på sjötrafikövervakning under kvälls- och nattetid samt helger, vilket fallit väl ut. Citygruppen har haft ett nära samarbete med sjöpolisen.

Tabell 9: Antal kontrollåtgärder inom sjötrafikövervakning 2008-2014

Sjötrafikövervakning	2008	2009	2010	2011	2012	2013	2014
<b>Fart</b>							
Antal kontrollåtgärder	6 338	4 664	4 826	4 140	2 938	3 632	3 151
Anmälda brott (exkl. ordningsbot)	1 022	914	672	625	391	76	57
Antal ordningsbot	841	779	577	541	344	389	337
<b>Sjötrafikregler</b>							
Antal kontrollåtgärder	1 720	1 046	788	688	681	434	1 162
Antal rapporter	219	138	89	57	70	10	37
Antal ordningsbot	160	89	55	39	54	26	32

Källa: KORUS samt rapportdiariet

## Ratt- och sjöfylleri

Tabell 10: Antal kontrollåtgärder av ratt- och sjöfylleri 2009-2014

Ratt- och sjöfylleri	2009	2010	2011	2012	2013	2014
<b>Sjöfylleri</b>						
Antal kontrollåtgärder	564	3 240	2 990	2 684	2 221	2 273
Anmälda brott	96	290	192	197	128	101
<b>Rattfylleri</b>						
Antal kontrollåtgärder	7 860	20 648	21 659	19 370	14 406	8 019
Anmälda brott	45	118	105	82	44	24

Källa: KORUS samt rapportdiariet

## Sjöfylleri

Till skillnad från rattfylleri kontroller som uteslutande bedrivs slumpmässigt, bedrivs sjöfylleri kontroller riskanalysbaserat på så sätt att Kustbevakningen försöker genomföra kontroller vid sådana tidpunkter och platser där risken för lagöverträdelser är som störst. Arbetet med riskanalysbaserade kontroller samt Kustbevakningens närvaro till sjöss och genomförandet av sjöfylleri kontroller bedöms ha haft en preventiv verkan på sjöfylleri vilket starkt bidragit till att utfallet årligen minskar.



Sedan lagändringen om en nedre promillegräns till sjöss infördes 2010 har utfallet, det vill säga antalet anmälda brott i förhållande till antalet genomförda sållningsprover, fortsatt att minska. Sedan 2010 har utfallet gått från 9 procent till att under 2014 ligga på 4,4 procent vilket innebär att utfallet har halverats sedan 2010 och är en kraftig positiv minskning.

Kustbevakningens kontrollverksamhet visar att frekvensen av upptäckta sjöfylleri brott under veckodagarna är lågt till antalet under veckans fyra första dagar med en ökning i relativt

jämna intervaller. Fredag, lördag och söndag är de dagar sjöfylleri förekommer som mest med en representation om ca 75 procent av begångna brott. Frekvensen under dygnet visar på att sjöfylleri är mest förekommande mellan kl. 22:00-01:00, med en ökning i jämna intervaller från kl. 24.

### Rattfylleri

Antalet genomförda sållningsprover fortsätter att årligen minska och under 2014 har antalet sållningsprover mer än halverats i jämförelse med 2013. Detta dels på grund av att rattfylleri numera också kontrolleras mer löpande och automatiskt via s.k. alkobommar i större hamnar, dels då Kustbevakningen valt att prioritera den sjögående verksamheten.

Som en följd av att sållningsproverna minskat kraftigt har även antalet anmälda rattfylleri brott minskat kraftigt. Sett över de senaste fem åren kan det konstateras att antalet anmälda brott i förhållande till antalet genomförda sållningsprover minskat. Kustbevakningens rattfylleri kontroller i hamnarna får anses ha bidragit till en preventiv verkan som kan förklara att utfallet mer än halverats sedan Kustbevakningen 2009 inledde sitt arbete med rattfylleri kontroller.

## 5.4 Sjösäkerhetstillsyn

Kustbevakningen utför lastsäkrings- och farligt godstillsyner i hamnarna för att kontrollera att inblandade aktörer uppfyller grundläggande säkerhetskrav. Syftet är att bidra till att förebygga, hindra och begränsa att sjötransporterna orsakar skador på liv, hälsa, miljö eller egendom. De kontroller Kustbevakningen utför i hamnarna ger också positiva synergieffekter för transportsäkerheten avseende landtransporterna.

Bemannings- och behörighetskontroller har huvudsakligen utförts på svenska yrkesfartyg med en bruttodräktighet (ett jämförelsetal baserat på ett fartygs totala inneslutna volym) på mindre än 1 500 ton, till exempel lastfartyg, fiskefartyg, passagerarfartyg, turbåtar och taxibåtar. Under sommarperioden har även bemannings- och behörighetskontroller utförts på större fritidsfartyg. Bemanningskontrollerna har till sin omfattning legat på ungefär samma nivå som under de senaste åren. I samband med bemanningskontrollerna har även nykterhetskontroller genomförts.

**Tabell 11: Antal kontrollåtgärder sjösäkerhetstillsyn 2008-2014 (bemanning/behörighet)**

Sjösäkerhetstillsyn	2008	2009	2010	2011	2012	2013	2014
Antal kontrollåtgärder	19 480	14 184	12 864	12 882	12 227	14 263	16 064
Anmälda brott	147	71	77	114	94	89	113
Antal förbud	2 307	1 331	1 145	897	744	770	822
Antal ordningsbot	6	7	3	62	92	74	61

Källa: KORUS och PLUTO



## Kontroll av farligt gods

Kustbevakningen har som en del av sjösäkerhetstillsynen under 2014 utfört 1 092 farligt godskontroller. Under de senaste åren har följande positiva trender konstaterats:

- regelefterlevnaden avseende transport av farligt gods har under perioden 2010-2014 ökat från 63 till 77 procent.
- allvarliga brister (förbud) vid transport av farligt gods har under motsvarande period minskat från 20 till 13 procent.

Tabell 12: Utfall inom säkerhetstillsyn av farligt gods 2010-2014

	Totalt antal 2010	Totalt antal 2011	Totalt antal 2012	Totalt antal 2013	Totalt antal 2014
Antal kontrolltillfällen (varav när farligt gods inte anträffats)	539 (71)	606 (80)	528 (64)	594 (103)	472 (74)
Antal kontroller	1 000	1 310	1 137	1 138	1 092
Antal kontroller där brister upptäckts	371	323	299	261	251
Antal förbud mot fortsatt transport	202	182	168	155	144
Antal föreläggande	106	164	149	93	95
Antal ordningsbot	1	59	92	74	61
Anmälda brott	38	17	42	51	92

Källa: PLUTO och rapportdiariet

## Kontroll av lastsäkring

Kustbevakningen kontrollerar, enligt överenskommelse med Transportstyrelsen, även säkring av last i lastbärare som avskilts för sjötransport. Kustbevakningen har som en del av sjösäkerhetstillsynen under 2014 utfört 11 605 lastsäkringskontroller. Under de senaste åren har följande positiva förändringar konstaterats:

- Regelefterlevnaden för lastsäkring har under perioden 2008-2014 ökat från cirka 80 till ungefär 92 procent.
- Allvarliga brister vid lastsäkring som leder till kontrollåtgärden förbud har minskat under perioden 2008-2014 från cirka 20 procent till cirka 6 procent.

Tabell 13: Utfall inom säkerhetstillsyn av lastsäkring 2008-2014

	2008	2009	2010	2011	2012	2013	2014
Antal kontroller	11 404	8 848	8 242	8 470	7 927	9 088	11 605
Antal med brister	2 379	1 368	1 092	901	685	832	942
Antal förbud	1 977	1 098	901	724	564	615	682
Antal anmälda brott	68	1	5	10	3	8	2

Källa: KORUS och rapportdiariet

## 5.5 Gränskontroll och tullkontroll

**Tabell 14: Utfall inom administrativa kontrollen av utländska besättningsmän som anländer till svensk hamn 2012-2014**

	2012	2013	2014
Antal anmälningar	24 398	21 536	22 027
Antal SIS-slagningar	234 683	185 464	212 187

Källa: KORUS.

Kustbevakningen medverkar i gränskontrollen genom att utöva kontroll av sjöfarten. Verksamheten utförs i form av övervakning av den Svenska delen av EU:s yttre gräns samt vid särskilt utpekade ställen för gränsövergångar samt i form av kontroller av besättningsmän och passagerare i sjötrafiken. Gränskontrollen utförs i enlighet med EU-lagstiftning (gränskodex) samt nationell lagstiftning (utlänningslagen och -förordningen m.m.). Det operativa arbetet sker vid Kustbevakningens regioner i nära samverkan med Polisen. På central nivå samverkar myndigheten med Nationella Operativa Avdelningen/ Gränskontrollsektionen inom Polisen.

Kustbevakningen har under 2014 arbetat efter den tillsynsplan som tagits fram avseende verksamhetsområde Gränskontroll. Tillsynsplanen utgår från den myndighetsgemensamma gränskontrollstrategi som Kustbevakningen och Polisen tagit fram i syfte att etablera en enhetlig nationell gränskontroll.

Kustbevakningens kontaktpunkt för sjöfarten Swedish Maritime Clearance, SMC, och Kustbevakningens Maritima Underrättelsecenter, MUC, har under året påbörjat ett arbete med att ta fram riskindikatorer som ska ligga till grund för urval av olika objekt i gränskontrollverksamheten.

Ett antal insatser både nationellt och internationellt har genomförts under 2014. Samarbete har skett såväl med Polisen som inom ramen för Östersjösamarbetet BSRBCC<sup>13</sup> (som är ett samarbete mellan gränskontroll- och kustbevakningsmyndigheter runt Östersjön).

Kustbevakningen medverkar i Tullverkets verksamhet genom att utöva kontroll av sjöfarten. Kontrollverksamheten består av kontroll av varor och gods i hamnar samt ombordkontroller på handelsfartyg och fritidsbåtar. Kustbevakningens målsättning är att främst kontrollera ett underrättelsebaserat urval av kontrollobjekt. Emellertid utförs de flesta av Kustbevakningens tullkontroller i samband med annan kontrollverksamhet. Samverkan med Tullverket har under året varit god och flera gemensamma insatser har genomförts. Utöver kontroller på handelsfartyg har myndighetsgemensamma tullkontroller också genomförts på kryssningsfartyg och fritidsbåtar där de olika myndigheterna bidragit med sin specifika kompetens, t.ex. utifrån sjögående enheter eller med dykare från Kustbevakningen, hundar och särskild teknisk utrustning från Tullverket etc.

<sup>13</sup> BSRBCC: Baltic Sea Region Border Control Cooperation

## 5.6 Övrig brottsbekämpning och bekämpning av grov organiserad brottslighet

**Mål 3 enligt regleringsbrevet:** Kustbevakningen ska inom ramen för sitt uppdrag medverka i arbetet med att bekämpa den grova organiserade brottsligheten med maritim anknytning. Kustbevakningen ska vidareutveckla arbetsmetoder för att bekämpa brott inom myndighetens ansvarsområde.

**Kustbevakningen ska redovisa** en bedömning av hur vidtagna åtgärder bidrar till målen för brottsbekämpningen.

**Måluppfyllelse:** Kustbevakningen bedömer att målet huvudsakligen är uppnått genom myndighetens deltagande i Operativa rådet samt i de nationella och regionala underrättelsecentrumen. Dock har deltagandet på handläggarnivå, i RUC Nord och RUC Mitt, inte uppnått tidigare ambitionsnivåer på grund av vakansläget i myndigheteten. Det har vid de regionala underrättelsecentrumen funnits ärenden med maritim anknytning där Kustbevakningen bidragit med sin kompetens. Kustbevakningen har utvecklat sina arbetsmetoder vilket ökat informationsinflödet samt levererat underrättelser till den operativa verksamheten. Detta har bidragit till rapportering till samverkande myndigheter och att brottsanmälan upprättats.

Kustbevakningen bedömer också att man i den polisiära övervakningen och kontrollverksamheten utvecklat sina arbetsmetoder som bidrar till att brott upptäcks, rapporteras och beivras.

Hur myndighetens polisiära övervakning och kontrollverksamhet utvecklats avseende upptäckta brott har redovisats tidigare i avsnitt 5. Övervakning och kontroll.

### Under 2014 har Kustbevakningen bland annat

- deltagit i operativa rådets möten
- deltagit i det nationella underrättelsecentrumet (NUC)
- deltagit i sju av åtta regionala underrättelsecentrum (RUC)
- använt sin specifika kompetens, Kustbevakningsflyget, för att medverka till att bekämpa den grova organiserade brottsligheten samt brott inom myndighetens ansvarsområde
- slutfört en översyn av myndighetens underrättelseverksamhet
- samverkat med Polisens nationella insatsstyrka (NI) som båtförare

Regeringen gav 2008 Rikspolisstyrelsen och andra berörda myndigheter i uppdrag att vidta åtgärder för att säkerställa en effektiv och uthållig bekämpning av den grova organiserade brottsligheten (Ju2008/5776/PO). Kustbevakningen omfattas av regeringens beslut och deltar i denna samverkan vid myndighetsgemensamma GOB-satsningen och genom samverkan i de regionala underrättelsecentrumen (RUC) och det nationella underrättelsecentrumet (NUC) samt genom underrättelse- och spaningsarbete i ärenden som har maritim anknytning.

Kustbevakningen har under 2014, i syfte att effektivisera och förbättra myndighetens arbete med att upptäcka och förhindra brottslig verksamhet, slutfört en översyn av myndighetens underrättelseverksamhet. Arbetet avrapporterades i slutet av februari 2014 men förändringar påbörjades på grund av resursbrist först i oktober 2014. Detta berodde på Kustbevakningens osäkra ekonomiska läge och situation med varsel, vilket påverkade återbesättning av vakanta tjänster i organisationen.

Kustbevakningen har genom förbättring och utveckling av arbetsmetoder inom underrättelseverksamheten ökat informationsinflödet som ligger till grund för underrättelsearbetet. Förändrade arbetsmetoder har också legat till grund för en ökad operativ underrättelsebaserad ledning. Dessa arbetsmetoder ska fortsätta utvecklas under kommande år.

Kustbevakningen har tillsammans med Polisens nationella insatsstyrka genomfört ett antal övningar både nationellt och internationellt med Danmark. I den sistnämnda övningen deltog svenska kustbevakare som båtförare åt NI.



# Exempel på insatser 2014

## Räddningsoperation Kertu

På morgonen den 29 okt kl.07.30 fick ledningscentralen i Stockholm larm om att ett fartyg gått på grund vid Landsort. KBV 002 gick för omedelbar avgång mot platsen. Ungefär en timme innan vi kom fram fick vi veta av JRCC att fartyget hade kraftig slagsida och nu var det sjöräddning liv som gällde. KBV 002 anlände till platsen ungefär samtidigt som KBV 480 genast tog ombord sju av besättningens nio medlemmar. Dessa transporterades sedan över till KBV 031 som tillsammans med KBV 311 också anlände till platsen.



Uppdraget gick nu ut på att försöka länsa ur vattnet i lastrummet som vid tillfället var två meter högt. Vi manövrerade trots den hårda vinden som var ca: 17-18 m/s långsides med Kertu. Pumpar fördes över med kran och två man från KBV 002 samt två man från KBV 480 arbetade ombord på haveristen. Som mest var det fyra meter vatten i lastrummet och 10° slagsida.

Fram emot klockan 18 började vattnet sjunka undan. Målsättningen var att få ur så mycket vatten att man kunde få in Kertu till hamnen i Oxelösund. På kvällen konstaterades två ordenliga inbuktningar i lastrumsgolvet. Skulle dessa spricka skulle fartyget troligen sjunka snabbt. En bordningskorg riggades också upp för att vid behov snabbt kunna evakuera personal. Vid 04-tiden på morgonen påbörjades bogsering med hjälp av bogserbåten Freja mot Oxelösund. Resan in till Oxelösund gick sedan utan missöden.

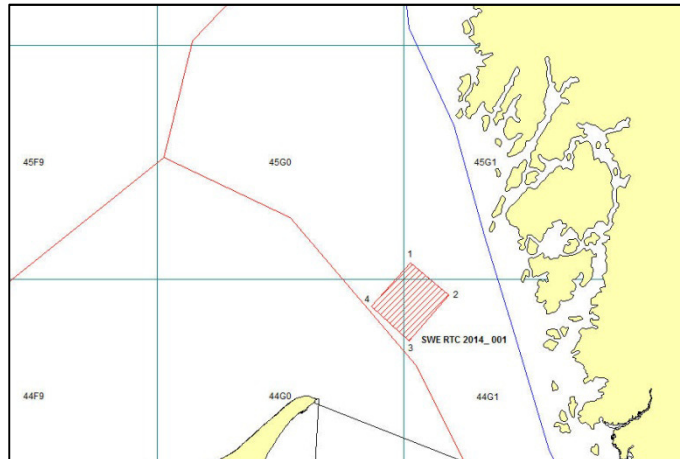
## Nödbogseringsövning Evelyn Maersk



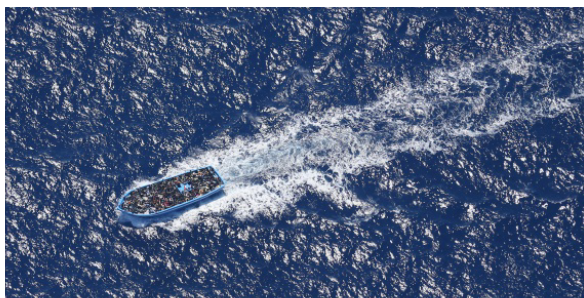
Under sex timmar den 30 juni övade KBV 001 nödbogsering med olika typer av uppkopplingar samt bogsering och manövrering med containerfartyget Evelyn Maersk. Nödbogseringsövningen hölls i Kattegatt mellan Göteborg och Skagen efter att Evelyn Maersk lämnat Göteborgs hamn på väg mot Bremerhaven. Evelyn Maersk är ett av Maersk Lines containerfartyg som regelbundet trafikerar Göteborgs hamn och ingår i Maersks E-klass. Hon är 397 meter lång och 56 meter bred. Övningen gick mycket bra och gav oss viktiga erfarenheter då det var första gången vi övade mot ett containerfartyg av denna storlek.

## Realtidsstängning i Skagerrak

Den 8 september genomförde inspektörer ombord på Kustbevakningens kombinationsfartyg KBV 001 en RTC-kontroll (RTC, Real Time Closure) på ett svenskt fiskefartyg inom svenskt territorialhav i Skagerrak. Provtagningen av trålhalet visade att det av EU uppsatta tröskelvärdet för andelen ungfisk i fångsten överskreds. Provtagningsrapporten skickades omgående till Havs- och vattenmyndigheten (HaV), som är beslutsfattande i ärenden som rör RTC-stängning. Redan dagen efter meddelade HaV att de beslutat stänga ett 50 nautiska kvadratmil stort område väster om Tjörn och Orust för yrkesfiske, till skydd för torsk, kolja, gråsej och vitling. Stängningen gällde i 21 dagar. Kustbevakningens uppgift i området var nu att med hjälp av satellit-, flyg- och fartygsövervakning övervaka att förbudet respekterades. Kustbevakningen utför RTC-kontroller på uppdrag av Havs- och vattenmyndigheten.



## Operation Hermes



Kustbevakningen deltog under april månad i den av Frontex koordinerade gränskontrolloperationen Hermes i Medelhavet. Värmland för operationen var Italien. Deltagande skedde med ett av myndighetens sjöövervakningsflygplan och dess besättningar samt med personal vid operationens ledningsstab. Kustbevakningens medverkan i Operation Hermes hade som syfte att upptäcka fartyg i sjönöd och på så sätt bidra till att rädda liv. Genom att upptäcka fartyg som riskerade komma i nödsituation kunde man vidarebefordra information så att fartygen fick stöd och hjälp. Kustbevakningens deltagande i insatsen genomfördes på ett föredömligt sätt enligt Frontex och samverkande partners bedömningar. Kustbevakningens flygplan bistod i elva sjöräddnings-incidenter där sammanlagt 1 742 personer kunde räddas.

## 6. Krisberedskap

Kustbevakningen värnar liv, miljö och säkerhet till sjöss, genom att kombinera sjöövervakning, räddningstjänst och sjöinformation. De resurssamordningsmöjligheter som kombinationen av uppgifter, resurser och metoder ger, skapar idag goda förutsättningar för robusthet, tillgänglighet och uthållighet inom samhällsskydd och beredskap.

Kustbevakningen har genom en central tjänsteman i beredskap (TiB) upprätthållit beredskap under dygnets alla timmar för att omedelbart kunna inleda arbete och samverka med berörda aktörer vid extraordinära händelser i samhället. I de båda Kustbevakningsregionerna har en räddningsledare i beredskap uppfyllt kraven under motsvarande tid för att alltid kunna starta och leda räddningsinsatser. Vid regionledningarna finns även bemannade ledningscentraler som dygnet runt, året runt, leder myndighetens operativa verksamhet längs hela kusten.

### Kustbevakningens deltagande i samverkansforum

#### *Samverkansområde Farliga Ämnen (SOFÄ)*

På den nationella arenan sker samverkan regelbundet med MSB<sup>14</sup> inom området Farliga Ämnen (SOFÄ) för utveckling av samhällets krisberedskapsförmåga. Ett arbete med att ta fram en strategi för Sveriges CBRNE<sup>15</sup> förmåga fram till 2025 inleddes under 2012 under ledning av MSB där Kustbevakningen avsatt personella resurser för aktivt deltagande. Arbetet med att ta fram strategin fortsatte under hela 2014 och beräknas fortgå under 2015.

Under 2014 har en revidering av den nationella oljeskadeinriktningen fram till 2025 genomförts inom den MSB-ledda Nationella Samverkansgruppen för oljeskadeskydd (NSO). Under året har Kustbevakningen kartlagt flödet med farliga ämnen i hamnar och på rangerbangårdar. Studien har genomförts i samverkan med WMU<sup>16</sup> i Malmö. Studien har syftat till att skapa en grund för fortsatt analys av vilka farliga ämnen som hanteras i sjötrafiken och i våra hamnar i syfte att förbättra kunskapen och därmed säkerheten vid insatser samt vid val av bekämpningsmetod.

Kustbevakningen har även deltagit i samverkansforumet Centralt Räddningstjänstforum (CRF) som startades 2013 och som också leds av MSB, i vilket övergripande räddningstjänstfrågor av strategisk och principiell karaktär hanteras.

#### *Samverkansområde Skydd, undsättning och vård (SUV)*

Inom samverkansområdet SUV har Kustbevakningen under 2014 främst deltagit i egenskap av dels resursrepresentant för myndigheten dels som referenskompetens gentemot ett antal pågående projekt, vilka letts av andra medlemsmyndigheter. Projekten har avsett visualisering (SMHI) samt utrymning och evakuering (Transportstyrelsen). Avseende sistnämnda projekt har Kustbevakningen aktivt deltagit i arbetet sedan december 2013.

Projektet avser ta fram:

- en vägledning som utgör stöd för de ansvariga aktörerna i deras planering, genomförande och uppföljning av utrymningar,

<sup>14</sup> MSB: Myndigheten för Samhällsskydd och Beredskap

<sup>15</sup> CBRNE: Chemical, Biological, Radioactive, Nuclear, Explosive

<sup>16</sup> WMU: World Maritime University

- en guide som informerar medborgare om sådant som är av vikt att veta inför, under och efter en utrymning,
- en övningsbank som innehåller övergripande förslag på scenarier, målsättningar, krav och tips på hur övningar kan genomföras med utrymning som tema, och
- en kursplan och utbildningsmaterial för en utbildning i utrymning som kan användas fristående eller som en del i annan kursverksamhet.

Projektet har redovisats vid en konferens den 5 februari 2015 och slutsatserna ska ge nationell vägledning för storskalig utrymning.

## 6.1 Risk- och sårbarhetsanalys

Arbetet med risk- och sårbarhetsanalyser (RSA) i Kustbevakningen har följt en process som tar sin utgångspunkt i standarderna ISO 31 000 (Riskhantering) och ISO 22 301 (Kontinuitetshantering). Detta är anpassat till det ramverk och föreskrift om RSA som Myndigheten för samhällsskydd och beredskap (MSB) fastställer.

Utgångspunkten för arbetssättet har varit att kunna identifiera och dokumentera risker och behov för Kustbevakningen men ändå fullt ut följa de anvisningar som gäller för RSA-arbetet och avrapportering till Regeringskansliet, MSB och andra mottagande myndigheter. Risk och sårbarhetsanalysen har syftat till att ge Kustbevakningen en ökad kunskap om hur både Kustbevakningen kan fortsätta att arbeta för att utveckla och stärka Kustbevakningens och samhällets samlade förmåga vid allvarliga och extraordinära händelse.

Kustbevakningens generella krishanteringsförmåga enligt genomförd analys är i huvudsak god men med vissa brister. Materiellt och resursmässigt står Kustbevakningen stark men detta till trots avgörs krisberedskapsförmågan på personaltillgången. Analyserna visar att brist på nyckelbefattningar i besättningarna eller antal befattningar i säkerhetsbesättningarna kan ge störningar i planerad verksamhet och förmågan att genomföra mer kvalificerade uppdrag försämras.



## 7. Samordning av sjöövervakning och sjöinformation

Kustbevakningens uppgift, enligt instruktion, att samordna de civila myndigheternas behov av sjöövervakning och sjöinformation utvecklas fortlöpande, främst inom ramen för Sjöövervakningsrådet. Rådets inriktning och dess arbetsformer har förankrats och fastställts i form av en uppdragsbeskrivning, som beslutats av generaldirektören under 2014 efter samråd med deltagarmyndigheterna.

Kustbevakningen har planenligt hållit möte med Sjöövervakningsrådets medlemmar vid två tillfällen. Sjöövervakningsrådet har under året planerat, fastställt och genomfört ett antal uppgifter. Utöver uppdragsbeskrivningen för Sjöövervakningsrådet har aktivitetsplanen uppdaterats, vari de relevanta aktiviteterna identifieras inom ramen för sjöövervakningsuppdraget tillika Sjöövervakningsrådets arbetsområde.

För att utföra sjöövervakningsuppdraget och tillgodose behoven av information har Kustbevakningen utvecklat ett system för sjöbaserad informationssamordning mellan myndigheter, SJÖBASIS. Med hjälp av SJÖBASIS samlar Kustbevakningen in, sammanställer, bearbetar och förmedlar information från Försvarmakten och civila myndigheter som arbetar med civil sjöövervakning alternativt ansvarar för information som är intressant för civil sjöövervakning till berörda myndigheter. Att relevant sjöinformation samlas i ett gemensamt system innebär effektivare samordning av informations- och underrättelsearbete.

### 7.1 SJÖBASIS

Under 2014 har utvecklingen av den myndighetsgemensamma miljön för utbyte av sjöinformation fortsatt utvecklats. Under 2014 har ett antal efterfrågade funktioner driftsatts t.ex. avseende:

- ökad kartprestanda,
- certifikatinloggning (inloggning med certifikat på tjänstekort) och
- Rakel-positionering

En förstudie för SJÖBASIS generation två har genomförts för att identifiera vilka resurser som krävs för att ta fram nästa generation av SJÖBASIS.

### 7.2 Single Window

Kustbevakningen ska tillsammans med Sjöfartsverket, Transportstyrelsen och Tullverket medverka i det fortsatta arbetet med utvecklingen av den myndighetsgemensamma plattformen Single Window för sjöfartens anmälningar. Projektet pågår enligt plan. Tidplanen är oförändrad och budgeten bedöms kunna hållas. En integration är inplanerad med SJÖBASIS.

Ett arbete pågår för att anpassa Kustbevakningens informations- och beslutsstödssystem (KIBS) till att ta emot den elektroniska informationen från Single Window och bearbeta den när det gäller gränskontroll och sjöfartsskydd. Flera möten har genomförts med bland annat Sjöfartsverket, Tullverket, Transportstyrelsen och personal på SMC men även med andra

intressenter inom Kustbevakningen. Projektet löper enligt plan och utvecklingen av KIBS beräknas vara klar i juni 2015 medan genomförandet i SJÖBASIS beräknas vara klar augusti 2015.

## 8. Samverkan

Den nationella samverkan utgår i allt väsentligt från verksamheterna inom övervakning och kontroll, brottsbekämpning samt räddningstjänst och sker både operativt, utifrån beredskap och på en strategisk nivå. Samverkan sker på såväl lokal, regional som nationell nivå. I årsredovisningens resultatredovisning beskrivs samverkan närmare under respektive verksamhetsområde.



### 8.1 Nationell samverkan

#### *Rättsväsendet – Polisen, Tullverket och Åklagarmyndigheten*

Kustbevakningen har genomfört samverkan med Polisen inom flertalet gemensamma områden bl.a. med Rikskriminalpolisen/Nationella insatsstyrkan där både samverkansmöten på central nivå och verksamhetsinriktade möten på regional och lokal nivå har genomförts. Den överenskommelse som finns mellan myndigheterna skulle ha setts över med målsättningen att ha en ny överenskommelse på plats till den 1 januari 2015 då Polisen gick in i en ny organisation. Arbetet med att se över den gemensamma överenskommelsen kommer att fortsätta under 2015.

Samverkan med Polisen har vidare skett inom ramen för kampen mot den grova organiserade brottsligheten (GOB) där Kustbevakningen deltar i möten med Operativa rådet samt i de regionala och det nationella underrättelsecentrumen. Därutöver har Kustbevakningen deltagit i viss spaningsverksamhet i GOB-ärenden.

Vidare deltar Kustbevakningen i Terroristbrottsrådet och samordningsgruppen under detta råd. SÄPO leder arbetet som omfattar ett flertal myndigheter med uppdrag att bekämpa terroristbrott eller har andra viktiga funktioner vid en sådan händelse. Kustbevakningen har under året deltagit i såväl möten med Terroristbrottsrådet som samordningsgruppen och i flera arbetsgrupper inom ramen för detta arbete, bl.a. med att ta fram en gemensam översikt av de olika myndigheternas ansvar och uppdrag vid en eventuell hotnivåhöjning.

Under året har ett omfattande arbete med att se över samtliga överenskommelser mellan Kustbevakningen och Polisen genomförts. Detta arbete påbörjades med anledning av Polisens förestående omorganisation den 1 januari 2015 och avsågs omfatta såväl lokala, regionala

som centrala överenskommelser. Arbetet nådde inte riktigt i mål före årsskiftet men är långt framskridet och bör huvudsakligen kunna slutföras under första kvartalet 2015.

Kustbevakningen samverkar också regelmässigt med Polisen i olika typer av utredningar där myndigheten rapporterar misstänkta brott till Polisen och ibland också biträder Polisen med utredningsarbete.

Samverkan med Tullverket har bland annat skett genom det årliga samverkansmötet på central nivå där bland annat erfarenhetsutbyte, gemensamma insatser, nyheter och utveckling inom respektive myndighet diskuteras. I övrigt har samverkan med Tullverket skett i den operativa verksamheten vid tullkontroller och pådrag samt i arbetet med att få tillgång till Polisens utredningsstöd DurTvå.

Kustbevakningen genomför årligen möten med REMA (Riksenheten för miljö- och arbetsmiljömål) då gemensamma frågor diskuteras och eventuell ny domstolspraxis går igenom. Under 2014 deltog representanter för REMA vid ett möte med förundersökningsledare då bl.a. frågan om dubbelbestraffning diskuterades avseende vattenföreningssavgift kontra företagsbot.

Övrig samverkan med Åklagarmyndigheten sker företrädesvis med sjöåklagare som hanterar fiskebrott och sjötrafikbrott.

### *Fiskeriövervakning och -kontroll*

Kustbevakningens nationella samverkan inom fiskeriövervakning och -kontroll sker främst tillsammans med Havs- och vattenmyndigheten, länsstyrelser och på lokal nivå med vissa polismyndigheter. Ett antal gemensamma fiskepådrag och samverkansmöten har genomförts inom ramen för denna nationella operativa samverkan. Tillsammans med Havs- och vattenmyndigheten har Kustbevakningen upprättat en samverkansplan som beskriver olika områden och aktiviteter där myndigheterna ska samverka. Kustbevakningen och Havs- och vattenmyndigheten har också under 2014 fortsatt att utveckla samarbetet inom den taktiska analysgruppen, TAG.

### *Gränskontroll*

Polisens Nationella Operativa Avdelning, Operativa enheten/ Gränskontrollsektionen har under året arbetat inom ramen för projektet med införandet av det europeiska systemet för informationsutbyte, European Border Surveillance System (EUROSUR). Den 1 december 2014 trädde EUROSUR i kraft och projektet nationellt gick över i linjeverksamhet. Kustbevakningen har i sin roll med eget ansvar för gränskontroll vid Sveriges sjögräns en viktig roll i den nationella EUROSUR-funktionen och har därför deltagit aktivt i arbetet med införandet av EUROSUR i Sverige.

### *Nord Stream*

Nord Stream-samverkan handlar om tillsyn av gasledningen från Ryssland genom Östersjön till Tyskland. Utifrån ett regeringsbeslut har Kustbevakningen ett tillsynsansvar gällande driftfasen. Denna tillsyn ska, förutom se till att villkoren följs, också tillgodose de samverkande myndigheternas behov av information. Till stöd för den fortlöpande kontrollen under driftfasen har Kustbevakningen tagit fram en tillsynsplan. Tillsynsplanen omfattar kontrollprogrammets beredskaps-, drift- och underhållsplaner tillsammans med övriga nödvändiga förvaltnings- och administrativa villkor för övervakningen. Därutöver ska, i

anslutning till drifts- och underhållsplanen, även ett miljökontrollprogram tas fram. Detta tas fram i samråd med samtliga berörda myndigheter och bolaget.

### *Krisberedskap och räddningstjänst*

Projekt DykSmart (ett MSB-finansierat projekt som syftar till att samordna samhällets dykeriresurser exempelvis inför en större olycka) har fortgått enligt plan och utvecklats positivt med stort nationellt och internationellt intresse.

Under året har en befälsutbildning för de s.k. MIRG-grupperna, Maritime Incident Respons Group, nytt namn på RITS grupperna (Räddningsinsats Till Sjöss) genomförts. En ny överenskommelse för 2015-2016 har tecknats med tre kommuner. Parallellt pågår arbete med att ta fram ett nytt koncept för MIRG i samverkan mellan Sjöfartsverket, MSB och Kustbevakningen med syfte att vara klart i samband med att nuvarande avtalsperiod med kommunerna går ut.

### *Samverkan med Försvarmakten*

Samverkan utgår från en överenskommelse mellan myndigheterna. Inriktningen av samverkan är fastställd i en gemensam handlingsplan som för närvarande omfattar utveckling av samverkan avseende:

- Dykeri: Myndigheterna undersöker möjligheterna till utökad samverkan avseende utbildning av dykare samt Kustbevakningens eventuella deltagande i dykerikompetenscenter (DNC) med personella resurser. Tre stycken haveriutredningar har efter incidenter genomförts i samverkan med Försvarmaktens DNC.
- Utbildning
- Infrastruktur

En myndighetsgemensam utredning har under året avrapporterats till regeringen:

- Sjöövervakning: Uppdrag till Kustbevakningen och Försvarmakten att utreda möjligheter till utökad samverkan avseende övervakning av sjöterritoriet och sjörörlig logistik dnr: 2014-1562:2.

### *Rederi- och infrastruktursamverkan*

Två myndighetsgemensamma utredningar har under året avrapporterats till regeringen:

- Infrastruktursamordning (uppdrag till Kustbevakningen, Försvarmakten, Sjöfartsverket och Trafikverket dnr: 314-1536/13:4)
- Effektivisering av statens maritima resurser (uppdrag till Kustbevakningen, Försvarmakten, och Sjöfartsverket avseende effektivisering av statens maritima resurser dnr: 2014-1608:3)

## **8.2 Internationell samverkan**

Den internationella samverkan utgår i allt väsentligt från verksamheterna inom övervakning och kontroll, brottsbekämpning samt räddningstjänst och sker både operativt, utifrån beredskap och på en strategisk nivå. Inom EU är verksamheterna som omfattas av samverkan till stora delar överstatligt reglerade. Inom räddningstjänsten däremot drivs samverkan av

behovet att samverka runt resurserna vid större miljöräddningsoperationer. Nedan följer en kort genomgång av samverkan, en mer detaljerad redogörelse finns i bilaga 1.

#### *Arktiska rådet*

Kustbevakningen medverkar med expert inom Expert group (EPPR) tillsammans med representant för regeringskansliet. Kustbevakningens samverkan inom Arktiska rådet avser framförallt miljöräddningstjänst inom Ishavsområdet. Under 2013 undertecknade de arktiska staterna ett nytt bindande samarbetsavtal om beredskap och insatser vid marina oljeföroreningar i Arktis. En första (Table Top) övning genomfördes inom ramen för samarbetsavtalet under 2014 och under kanadensisk ledning.

#### *Arctic Coast Guard Forum*

Vid North Atlantic Coast Guard Forum 2013 tog Ryssland initiativ till bildandet av ett Arctic Coast Guard Forum. Två arbetsmöten har genomförts under 2014 under kanadensisk ledning i syfte att ta fram Terms of Reference för forumet. Till följd av situationen i Ukraina, har Ryssland inte deltagit i arbetet.

#### *Baltic Sea Region Border Control Cooperation (BSRBCC)*

Inom BSRBCC samverkar Östersjöstaternas gräns- och kustbevakningsmyndigheter. Under året har Kustbevakningen deltagit i flera arbetsmöten och seminarier samt gemensamma övningar och operationer. En delegation från Kustbevakningen deltog också i det årliga chefsmötet.

#### *Baltic Sea Task Force – Operative Committee (BSTF/OPC)*

Kustbevakningen har deltagit i de möten som genomförts inom OPC. Kustbevakningen har också deltagit i ett par projekt som delvis har sin grund i OPC-samverkan, nämligen Triangle och Turnstone. Båda projekten syftar till att effektivisera och förbättra samverkan mellan de deltagande Östersjöländernas gränsbevakningsmyndigheter och Polisen i syfte att bekämpa den organiserade brottsligheten i Östersjöområdet.

#### *Bilateral överenskommelse med Finska Gränsbevakningsväsendet*

Kustbevakningen har en bilateral överenskommelse med Finska Gränsbevakningsväsendet, inom vilken det varje år tas fram en regional handlingsplan mellan Region Nordost, Kustbevakningsflyget och Västra Finlands Sjöbevakningssektion. I enlighet med handlingsplanen för 2014 har Kustbevakningen bl.a. medverkat i samverkansmöte med gränsbevakningens bevakningsflygsdivision, arbetsmöte samt expertutbyten. Operativt samverkar länderna avseende miljöövervakning i Bottniska viken och Norra Östersjön in mot Finska viken i enlighet med vad som överenskommit inom Köpenhamnsavtalet.

#### *Bilateral överenskommelse med Ryska Federala säkerhetstjänsten (FSB)*

Överenskommelsen var vilande under stora delar av 2014 och den överenskomna aktivitetsplanen har därför inte fullt ut genomförts. Planering pågår inför ett chefsmöte i november 2015 med Sverige som värd.

#### *BONN-avtalet*

Samverkan avser miljöräddningstjänst och miljöövervakning inom Nordsjöområdet. Tillsammans med Försvarsdepartementet deltog Kustbevakningen i det årliga mötet mellan avtalsländerna (Bonn contracting parties). Experter från Kustbevakningen har under året deltagit i arbetsgruppsmöten och seminarium. Vidare har myndigheten deltagit i övningar inom ramen för avtalet.

### *European Agency for the Management of Operational Cooperation at the External Borders of the Member States of the European Union (FRONTEX)*

Kustbevakningen deltog under april månad med flygplan och besättningar i den av FRONTEX koordinerade operationen HERMES i Medelhavet där Italien var värdland. Kustbevakningen bistod de nationella myndigheterna med övervakning till havs och bidrog i olika sjöräddningsinsatser till havs där migranter ofta hamnat i sjönöd.

**Tabell 15: Redovisning av operation Hermes 2014**

Verksamhet	Antal
Kustbevakningstjänstemän som tjänstgjort på plats i Italien	14
Planerade flygpass inkl. transportflygning	20
Genomförda flygpass inkl. transportflygning	21
Inställda flygpass (väder eller teknik)	0
Flygtimmar inkl. transportflygning	100 timmar och 20 minuter
Deklarerade SAR-fall (Kustbevakningen)	11
Räddade personer från ovanstående SAR-fall	1742

Det är Kustbevakningens uppfattning att myndigheten löst sitt uppdrag på ett professionellt sätt och bidragit till att upptäcka fartyg som befunnit sig i sjönöd och därigenom räddat människors liv.

Under året har Kustbevakningen också aktivt deltagit i möten inom forumet European Patrol Network (EPN), angående EU-ländernas operativa samverkan vid de yttre maritima gränserna.

### *European Coast Guard Functions Forum (ECGFF)*

European Coast Guard Function Forum (ECGFF), tidigare Heads of European Coast Guard Conference, är ett samverkansforum mellan cheferna för Europas myndigheter som bedriver Kustbevakningsverksamhet. Inom ECGFF verkar Europas kustbevakningsmyndigheter i nära samverkan med EU:s byråer och organ. Kustbevakningen har under 2014 deltagit i sekretariatet för ECGFF vars syfte är att bereda underlag inför det årliga chefsmötet samt vidareutveckla samverkan inom ECGFF. Kustbevakningen medverkade också med en delegation vid ECGFF:s chefskonferens under italienskt ordförandeskap. Finland har ordförandeskapet under 2015.

### *European External Action Service (EEAS)*

EEAS är EU:s utrikestjänst som består av geografiska avdelningar som täcker alla länder och regioner i världen, liksom multilaterala och tematiska avdelningar. EEAS leds av *The High Representative of the European Union for Foreign Affairs and Security Policy*. Under 2014, och fortsatt under 2015, har en Kustbevakningstjänsteman tjänstgjort vid EEAS som "Coast Guard Mission Expert" med stationering i Bryssel.

Den civila insatsen EUCAP Nestor är inom ramen för European External Action Service (EEAS) en del av EU:s breda engagemang på Afrikas horn. Missionen ska utveckla den civila maritima förmågan och stärka den nationella lagstiftningen på området. Under 2014 har en Kustbevakningstjänsteman deltagit i missionen med stationering på Seychellerna.

### *European Fisheries Control Agency (EFCA)*

EFCA syftar till en ökad samverkan inom EU:s gemensamma fiskerikontroll. Kustbevakningen har bland annat deltagit med en expert i styrgruppen för planering av Joint Deployment Plans (JDP) samt i så kallade JDP-seminarium. Kustbevakningen har under 2014

deltagit med både fartyg och flyg i de under året kontinuerligt pågående JDP-kampanjerna i Västerhavet och Östersjön.

#### *North East Atlantic Fishery Commission (NEAFC)*

Angående samverkan inom North East Atlantic Fishery Commission (NEAFC) har Kustbevakningen deltagit i styrgruppsmöten samt möte med den tekniska gruppen angående årlig övervakning i "NEAFC Regulatory Area". Arbetet gällande NEAFC-övervakningen sker inom JDP-arbetet och leds av EFCA. Kustbevakningsflyget har genomfört totalt fyra övervakningsflygningar i NEAFC-området under 2014.

#### *European Maritime Safety Agency (EMSA)*

EMSA hanterar samverkan avseende EU-ländernas gemensamma miljöräddning, sjöfartskydd och sjösäkerhet. Under året har Kustbevakningen bland annat deltagit i olika seminarier samt möten och work shops främst inom miljöräddning. Under året har fortsatt samverkan skett med EMSA avseende den informationsplattform för redovisning av satellitbilder som visar utsläpp i havet (Clean Sea Net). Kustbevakningen har deltagit i användargruppsmöten samt i utbildningar arrangerade av EMSA.

På uppdrag av kommissionen gjorde EMSA under 2014 en inspektion i Sverige för att se hur övervakningsdirektivet (2002/59/EC) införs. Förutom Kustbevakningen deltog Sjöfartsverket och Transportstyrelsen vid besöket.

#### *EU:s Maritima policy*

Det europeiska programmet för utveckling av en gemensam informationsdelningsmiljö, Common Information Sharing Environment (CISE), där CISE 2020 ingår som aktivitet, syftar till att skapa en gemensam informationsdelningsmiljö inom det maritima området. CISE-utvecklingen är en fortsättning på delområdet integrerad sjöövervakning där pilotprojektet MARSUNO genomfördes under svenska Kustbevakningens ledning. Vidare har ytterligare en pilotstudie, BlueMassMed genomförts under fransk ledning, samt första ledet i införandet av CISE, det s.k. Co-operation Project under finska Gränsbevakningens ledning. Utöver dessa projekt medverkar Kustbevakningen, i egenskap av tidigare ledande part för MARSUNO, i arbetsgruppen Technical Advisory Group (TAG) och den övergripande policygrupperingen Member State Expert Sub-group (MsEG). Under hösten 2014 har aktiviteter inom den Europeiska säkerhetsstrategin EUMSS inletts, där CISE-utvecklingen ingår. Det fortsatta arbetet leds av Italien i ett projekt kallat CISE 2020 för validering av tekniker m.m. Kustbevakningen medverkar i projektet med flera experter och en representant i projektledningen.

#### *Helsingforskommissionen (HELCOM)*

Samverkan mellan Östersjöländerna vars främsta syfte är att skydda den marina miljön i området. Kustbevakningen har avslutat sitt fyraåriga ordförandeskap i arbetsgruppen HELCOM Response Group. Kustbevakningen har deltagit i miljöskyddsövningen BALEX DELTA och genomfört miljöskyddsövning samt kontinuerlig miljöövervakning enligt SWEDENGER-avtalet och övrig flygövervakning enligt samverkan inom HELCOM (IWGAS).

#### *Köpenhamnsavtalet*

Köpenhamnsavtalet syftar till att stärka samverkan avseende miljöräddningstjänst mellan de Nordiska länderna. Under året har Kustbevakningen bland annat deltagit med en delegation vid det årliga plenummötet samt arbetsgruppsmöten. Kustbevakningen har också deltagit med

fartyg inklusive besättning samt experter vid flera övningar inom Köpenhamnsavtalet. Kustbevakningsflyget har i enlighet med Köpenhamnsavtalet genomfört kontinuerlig miljöövervakning i Skagerrak-området.

### *Nordisk Kustbevakningskonferens*

Kustbevakningen deltar årligen i denna konferens som avser samverkan mellan de nordiska kustbevakningscheferna. Sverige ska stå värd för 2015 års möte som kommer att ha inriktningen att utreda möjliga nya samverkansområden.

### *North Atlantic Coast Guard Forum (NACGF)*

Inom NACGF har Kustbevakningen deltagit med experter till arbetsgruppsmöte samt medverkat med en delegation vid chefskonferensen. I anslutning till årets chefskonferens arrangerades övning GUARDEX 2014 där Kustbevakningen deltog med två experter. Nederländerna är ordförande för samverkan 2015.

### *Östersjöstrategi*

En stor del av Kustbevakningens arbete har beröring på en särskild strategi för Östersjöstrategin. Kustbevakningen ska enligt regeringsbeslut årligen rapportera till Försvarsdepartementet vilka åtgärder som vidtagits för att medverka till genomförandet av Östersjöstrategin. Kustbevakningen har tidigare deltagit och deltar fortsatt i flera av Östersjöstrategins flaggskeppsprojekt exempelvis pilotstudien om samordnad sjöövervakningsinformation i EU:s nordliga farvatten, MARSUNO. Kustbevakningen deltar också med en expert i styrgruppen för det prioriteringsområde som arbetar med sjösäkerhet och maritim säkerhet i Östersjön. Verksamheten ska i enlighet med regeringens direktiv avrapporteras i särskild ordning 2015.

### *Crisis Communication Network (CCN)*

CCN's huvudsakliga fokus är att skapa ett nätverk av kommunikatörer i kustbevaknings- och SAR-organisationer eller dess motsvarighet, runt Östersjön samt Norge. Projektet finansieras av internationella medel genom EU Seed Money Facility, och nationella medel genom MSB. Nätverket initierades av svenska Kustbevakningen år 2012. Aktuella frågor för nätverket är bland annat gemensamma övningar, kunskap om olika länders media, användning av sociala medier för kommunikation med medborgare samt ökade möjligheter till kunskapsutbyte kommunikatörerna emellan. Den andra konferensen för kommunikatörer från ländernas myndigheter ägde rum i Malmö hösten 2014 med Kustbevakningen som värd. Under konferensen övade man bland annat för första gången alla kommunikationsavdelningars beredskap, förmåga och insatser, enskilt men framför allt gemensamt. Det fastställdes att för ett framtida fungerande nätverk är engagemang och deltagande inom de internationella avtal, som finns länderna emellan, nödvändigt. Övningar, både i mindre skala mellan grannationers kommunikatörer, men också i större skala med flera länders organisationer, krävs för att nätverket ska kunna fungera som en resurs vid en större olycka till sjöss.

Sammanfattningsvis kan sägas att Kustbevakningens internationella verksamhet under 2014 har fortgått enligt plan.



# Personalredovisning

---

## 9. Kompetensförsörjning och personalredovisning

### 9.1 Risker i kompetensförsörjningen de kommande åren

Kustbevakningen har under flera år levt i en osäker situation beträffande det långsiktiga budgetläget. Myndigheten har sedan 2009 äskat ytterligare anslag för att kunna behålla ambitionsnivån i verksamheten och uppfylla de mål som har satts av regeringen.

I strävan att anpassa verksamheten efter budgetramen och inte öka kostnaderna när budgetläget varit osäkert på lång sikt, har Kustbevakningen haft ett uppehåll i aspirantutbildningen under åren 2009, 2010 och 2014 vilket motsvarar totalt 72 aspiranter.

Dessa åtgärder har redan fått stora konsekvenser för Kustbevakningen då det är svårare att bemanna fartygen och flygplanen med rätt antal personer som har rätt kompetens. Periodvis har overtidsuttaget varit mycket högt, något myndigheten kommit delvis tillrätta med under 2014. Istället har dock tiden för utbildning kraftigt fått stå tillbaka, för att kunna behålla verksamheten och beredskapen på en acceptabel nivå.

Åtgärderna med uteblivna rekryteringar och stor återhållsamhet med utbildning samtidigt med fortsatta pensionsavgångar och ökad personalrörlighet, medför tillsammans att kompetensförsörjningen nu är inne i ett mycket kritiskt läge. Kustbevakningen ser därför risker i kompetensförsörjningen de kommande åren.

#### *Riskerna består i huvudsak av två delar:*

- Att ha rätt antal personer. Det kommer att ta flera år att fylla upp de vakanser som har uppstått på grund av uteblivna aspirantutbildningar då myndigheten inte har kunnat fylla upp efter pensionsavgångar vid kuststationerna. Att utbilda en kustbevakare tar 3-4 terminer beroende på vilka förkunskaper aspiranterna har. Det osäkra budgetläget och det varsel som myndigheten bedömde som nödvändigt att lägga i juni har tyvärr fått konsekvensen att fler medarbetare än normalt har lämnat myndigheten, tagit tjänstledigt för att prova annan tjänst eller studier samtidigt som myndigheten generellt sett har haft stor restriktivitet för nyanställningar.
- Att ha rätt kompetens. Under ett antal år har Kustbevakningen genomfört färre vidareutbildningar än vad som normalt behövs för att upprätthålla behörigheter och befogenheter. Detta beror på ekonomisk återhållsamhet men även bristen på personal på kuststationerna vilket har gjort att utbildningar har skjutits på framtiden. Kuststationerna har prioriterat att kunna genomföra verksamhet enligt instruktion och regleringsbrev samt de tillsynsplaner som är fastställda före att genomföra utbildningar om dessa inte har varit absolut nödvändiga under året.

Ovanstående situation är möjlig att hantera under ett par års tid men den får alltför allvarliga konsekvenser för möjligheten att nå verksamhetens mål om den pågår flera år i rad. Situationen påverkar också personalens arbetsmiljö och hälsa då det ställs högre krav på de som är i tjänst vilket blir ohållbart i längden. Kustbevakningen ser med anledning av

ovanstående risker i kompetensförsörjningen de kommande åren trots de ökade anslag som regeringen har beslutat om.

Situationen är likartad i organisationen för ledning och stöd. Restriktivitet har under stora delar av 2014 gällt för återbesättning av vakanser, med hänsyn till det lagda varslet och den osäkra ekonomin. Förutsättningarna för att bemanna upp med externt sökande är bättre inom ledning och stöd, men ett uppehåll i rekryteringarna medför även där brister i kontinuitet och erfarenhetsuppbyggnad.

## 9.2 Personalsammansättning och sjukfrånvaro

### Personalsammansättning

Tabell 16: Andel kvinnor av totalt antal anställda 2012-2014

Andel kvinnor av totalt antal anställda (%)	2012	2013	2014
Kärnverksamhet	18	17	18
Ledning	19	21	25
Stöd	43	44	44
<b>Totalt</b>	<b>25</b>	<b>25</b>	<b>25</b>

Kustbevakningen arbetar för att öka den procentuella andelen kvinnor inom myndigheten, för att verka för de positiva effekter som en jämn könsfördelning medför, framförallt inom kärnverksamhet och ledning där målsättningen är 30 procent. 2014 var den totala andelen kvinnor inom myndigheten 25 procent vilket är oförändrat jämfört med de två senaste åren. Inom kärnverksamhet och ledning har viss förändring skett, andelen kvinnor inom kärnverksamhet har ökat med en procent medan andelen kvinnor inom ledning har ökat med fyra procent. Det kan noteras att ingen aspirantrekrytering har genomförts under 2014, något som har minskat möjligheten att öka andelen kvinnor till kärnverksamheten.

### Sjukfrånvaro

Tabell 17: Sjukfrånvaro 2012-2014

Sjukfrånvaro (%)	2012	2013	2014
Totalt	2,15	2,22	3,35
Andel långtidssjukskrivna (mer än 60 dagar)	44,34	46,81	43,35
Kvinnor	3,83	4,32	6,20
Män	1,61	1,52	2,40
Anställda -29 år	3,64	2,08	2,09
30-49 år	1,64	1,76	3,04
50 år-	2,73	3,20	4,33

Den totala sjukfrånvaron 2014 för hela Kustbevakningen var 3,35 procent varav 43,35 procent utgjorde långtidssjukskrivningar. Jämfört med tidigare år har den totala sjukfrånvaron ökat med 1,13 procent och sjukfrånvaron är fortsatt högre för kvinnor än män. Sjukfrånvaron inom myndigheten 2014 bedöms totalt sett i jämförbar nivå med Statskontorets sammanställning för 2013 vilken var 3,2 procent. Myndigheten kommer att ta del av Statskontorets sammanställning för 2014 samt följa myndighetens sjukfrånvarostatistik kvartalsvis för att uppmärksamma eventuella trender eller samband.

### 9.3 Den statliga arbetsgivarpolitiken

Den statliga arbetsgivarpolitiken är ett viktigt instrument för att skapa effektiva verksamheter. Kustbevakningen arbetar aktivt med de arbetsgivarpolitiska prioriteringarna för att utforma och utveckla verksamheten utifrån myndighetens förutsättningar och inom myndighetens ordinarie planerings- och uppföljningsprocess. Myndigheten verkar även för en tydlig koppling mellan verksamhet, personal och ekonomi för att kunna bedriva en effektiv verksamhet med hög måluppfyllnad. Under hösten 2014 erhöll myndigheten en tydlig inriktning att arbeta för en anslutning av löneadministrationen till Statens servicecenter.

#### Verksamhetens behov av utveckling styr kompetensförsörjningen

Kustbevakningen är en kunskapsintensiv organisation där regeringens fastställda mål, generaldirektörens inriktning tillsammans med myndighetens operativa strategi styr inriktningen av kompetensförsörjningsarbetet. Arbetet med kompetensförsörjning bidrar till att myndigheten kan attrahera, rekrytera, utveckla och behålla kompetenta medarbetare för att säkerställa verksamhetens utveckling.

Den strategiska personal- och kompetensförsörjningen har en tydlig prioritering i generaldirektörens inriktning. En instruktion för strategisk personal- och kompetensförsörjning har påbörjats med en tydlig koppling till Kustbevakningens mål, styrmodell samt årliga planerings- och uppföljningscykel. Ett systemstöd, Palasso kompetensmodul, har utformats och införts i myndigheten för att stödja beslut och bevakning av behörigheter för myndighetsutövning såväl som för bemanning, sjösäkerhet, flygsäkerhet, dyksäkerhet, med mera. Myndighetens centrala utbildningsbehov fastställs i en årlig utbildningsplan, med inriktning att uppnå ett långsiktigare och stabilare perspektiv utifrån kompetensförsörjning. Som det framgår av texten under ”Risker i kompetensförsörjningen de kommande åren” har 2014 medfört en återhållsamhet med utbildning vilket redovisas i tabell nedan.

**Tabell 18: Antal utbildningsdagar 2012-2014**

Typ av utbildning (antal dagar)	2012	2013	2014
Grundutbildning aspiranter inklusive praktik	14 166	13 885	10 786
Vidareutbildning	4 822	4 200	3 284
<b>Summa</b>	<b>18 988</b>	<b>18 085</b>	<b>14 070</b>

#### Våra avtal bidrar till en effektivare verksamhet

Myndighetens lönebildningsarbete fortsätter utvecklas, främst genom att lönesättande chefer i högre grad ansvarar för lönesättningen och använder myndighetens fastställda löneintervaller och Arbetsgivarverkets lönestatistik BESTA som grund för lönesättningen. Lönesamtal genomförs i anslutning till löneöversyner och nya löner fastställs för cirka 95 procent av medarbetarna efter lönesättande samtal mellan chef och medarbetare.

En översyn av myndighetens lokala avvikelseavtal från villkorsavtalen har fortsatt under året. Arbetet som omfattar arbetstidsavtalen har prioriterats och som en del av detta har vissa lokala kollektivavtal tecknats. Dessa har var för sig bidragit till att avtalens verksamhetsanpassning har ökat något.

### **Ledarskap och medarbetarskap i samspel utvecklar verksamheten**

Kustbevakningen har ett pågående chefsutvecklingsprogram med ett flertal utbildningsområden utifrån arbetsgivarpolitikens inriktning med syfte att göra prioriteringarna kända och ge ökad kunskap och kompetens. I samband med beslut om ny stationschefsroll genomfördes en särskild utformad introduktionsutbildning. Myndigheten har påbörjat att se över introduktionsutbildningen, dels för samtliga medarbetare, dels för nytillträdda chefer.

Under 2013 genomförde myndigheten en medarbetarundersökning där resultatet visade på ett myndighetsgemensamt behov av kompetensutveckling inom konflikthantering respektive medarbetarsamtal. Under 2014 har därför utbildning inom konflikthantering genomförts och planering av utbildning i chefens alla samtal. Utifrån resultat från medarbetarundersökningen har arbete fortgått i organisationen med handlingsplaner och aktiviteter vilka även följts upp i olika forum och myndighetens ordinarie uppföljningsprocess.

Under 2014 har ett arbete påbörjats gällande myndighetens arbetsgivarvarumärke utifrån att bland annat att identifiera vad som gör myndigheten till en intressant och attraktiv arbetsplats.

### **En god arbetsmiljö främjar verksamhetsutveckling**

Året 2014 har präglats av det osäkra framtida budgetläget, stor restriktivitet för anställningar under i princip hela året och det varsel på 125 tillsvidareanställningar som lades i juni och senare kunde tas tillbaka i oktober efter att budgetpropositionen för 2015 hade presenterats. Detta har i sin tur påverkat arbetsmiljön på ett negativt sätt genom en ökad arbetsbelastning, ökad sjukfrånvaro och en markant ökad oro bland medarbetarna inom hela myndigheten. Oron för framtiden har varit påtaglig på de kuststationer där varslet lades men även på huvudkontoret, regionledningarna och flygledningen har oron ökat. Oron har framkommit till exempel vid utvecklingssamtal och arbetsplatsträffar. Fler medarbetare jämfört med tidigare år har slutat sin anställning, tagit tjänstledigt för att prova annat arbete eller påbörjat studier. Även om Kustbevakningen nu har fått en viss utökning av anslagstilldelningen kommer oron för framtiden att sitta i flera år framöver.

Kustbevakningen har genom åren alltid prioriterat frågor inom arbetsmiljö och hälsa högt utifrån de olika arbetsmiljöförhållanden som råder inom myndighetens verksamheter. Myndigheten arbetar systematiskt med arbetsmiljö utifrån flera perspektiv; sjö- och flygsäkerhet samt teknisk, fysisk och psykosocial arbetsmiljö. Det systematiska arbetsmiljöarbetet är inarbetat i verksamhetsplaneringen och ingår som en naturlig del i det dagliga arbetet.

Myndigheten har arbetat fram en överenskommelse om arbetsmiljöombudens organisation och uppgifter. En instruktion har beslutats med rutin för anmälan av nationellt huvudarbetsmiljöombud, huvudarbetsmiljö och arbetsmiljöombud vid Kustbevakningen. Arbetsmiljöutbildning genomförs kontinuerligt för olika målgrupper inom myndigheten och under 2014 har utbildningar genomförts för chefer, maskin- och fartygsbefäl samt arbetsmiljöombud. Myndigheten har påbörjat ett arbete med att revidera arbetsmiljöpolicy och även utformat ett underlag avseende krav på fysisk arbetsförmåga.

Kustbevakningen arbetar för att tidigt fånga upp tillbud, arbetsskador, hot och våld genom rutiner och systemstöd. Under året har ett elektroniskt system för incidentrapportering, inkluderande anmälningar av arbetsolyckor och tillbud för personskador, anpassats för Kustbevakningen och testkörts. Utbildning för olika personalkategorier pågår. Arbeta med att

ta lärdom av arbetsskadeanmälningar och tillbud har under året praktisk använts för erfarenhetsåterföring vid bland annat utbildning, tekniska åtgärder och rutiner ombord.

### God sjösäkerhet

Vårt mål är att Kustbevakningen uppfattas som en myndighet med högt utvecklat sjösäkerhetstänkande. För att uppnå en hög sjösäkerhetsstandard krävs ett kvalitets- och miljömedvetande hos all personal. Vi följer internationella och nationella regelverk när de är tillämpliga för statsfartyg eller i övrigt är lämpligt. Vi integrerar sjösäkerheten i den dagliga kustbevakningsverksamheten för att få en hög sjösäkerhetsnivå anpassad i vår kustbevakningsverksamhet.

Kustbevakningens sjösäkerhetssystem (KSS) är ett ledningssystem för en säker och miljövänlig drift av myndighetens fartyg. Det ska vara ett verktyg för att identifiera, förebygga och minimera alla risker i verksamheten och bidra till att förhindra att människor, miljö eller egendom kommer till skada. Under 2015 ska det fortsatta arbetet inriktas mot en bra och effektiv förvaltning av Kustbevakningens sjösäkerhetssystem. En del av förvaltningen ska ske genom revisionsmöten ombord och att det under året genomförs minst sex interna KSS-inspektioner.

Under 2014 genomfördes en kartläggning av hur Kustbevakningens tillsynsverksamhet bedrivs och vilken dokumentation som krävs för att Kustbevakningens fartyg ska upprätthålla kraven på sjö- och miljövårdighet. Kartläggningen visade på otidigheter och att det finns ett stort behov av att se över formerna för hur tillsynen ska bedrivas i framtiden.

I början av 2015 ska därför en arbetsgrupp startas upp där resultatet av arbetet ska leda till tydliga anvisningar om

- hur tillsynen ska genomföras på Kustbevakningens fartyg och inom vilka områden myndigheten ev. ska begära extern hjälp,
- vilka dokument/certifikat/bevis fartygen ska ha, och
- hur myndigheten hanterar avvikelser och undantag från regler som gäller eller som myndigheten valt att följa.

## 9.4 Internt miljöledningsarbete

Kustbevakningen är en myndighet som arbetar med att främja en god och hållbar miljö genom arbetet med miljöövervakning och miljöräddning. För myndigheten är det dessutom viktigt att också i den egna verksamheten minimera miljöpåverkan. Under 2014 har det varit ett stort fokus på införandet av ett centralt kemikaliehanteringssystem som också inneburit att kemikalierna i verksamheten har inventerats. Detta kommer att göra det möjligt att på ett mer systematiskt sätt arbeta för att byta ut produkter som kan innebära en risk för människors hälsa eller miljön och på detta sätt minska riskerna med kemikaliehanteringen. En annan viktig fråga för myndigheten är att minska energianvändningen och i större utsträckning använda förnybara energikällor. Detta sker bland annat genom en kontinuerlig dialog om förbättringsåtgärder med hyresvärdar. I samband med att flera kuststationer flyttat till nya lokaler har det också ställts krav på uppvärmningssystem mm. Detta genererar en minskad miljöpåverkan på sikt.

# Tekniskt stöd och förvaltning

---

## 10. Säker teknik

Kustbevakningen är starkt beroende av teknik. Teknik som är säker, väl anpassad för verksamheten och som är drifttålig. Verksamhetens bredd och djup medför behov av en stor mängd teknisk utrustning och tekniska system. Den tekniska verksamheten är därför omfattande. Den innehåller både utveckling, anskaffning och anpassning som drift och underhåll. Vägledande för den tekniska verksamheten har varit att tillgänglighet och enkelhet ska prägla all utveckling, anskaffning och anpassning.

### 10.1 Informationssäkerhet och verksamhetsskydd

#### *Informationssäkerhet*

Arbetet för en säkrare hantering och styrning av information, som samlat inom Kustbevakningen benämns KLIS (Kustbevakningens ledningssystem för informationssäkerhet) har fortsatt 2014. Utifrån myndighetens informationssäkerhetspolicy, föreskrift och allmänna råd om informationssäkerhet och instruktioner för delområden har säkerhetshöjande åtgärder inom prioriterade system och i enlighet med styrande regelverk påbörjats.

#### *Signalskydd*

Signalskyddsverksamheten, åtgärder som syftar till att förhindra obehörig insyn i och påverkan av myndighetens kommunikationer, har 2014 genomgått en uppdatering vad gäller styrande dokument och omorganisation. Detta i syfte att utveckla och stärka skyddet.

#### *Övrigt verksamhetsskydd*

Under 2014 har säkerhetshöjande åtgärder som fysiskt skydd mot yttre hot fortsatt utifrån säkerhetsanalyser och dess bedömningar som grund. Skyddet för främst kuststationer, utrustning och fartyg höjs successivt genom utbildning och säkerhetsrutiner i kombination med elektroniska och mekaniska säkerhetsfunktioner.

### 10.2 Teknik – stöd, förvaltning, utveckling och underhåll

Under 2014 genomfördes ett flertal tekniska anskaffnings- och utvecklingsprojekt inom områdena fartyg, fartygsmateriel, miljömateriel, beklädnad och skyddsutrustning. Merparten av projekten har följt uppsatta tidsplaner. Till de mer omfattande projekten kan räknas leveransen av fyra högfartsbåtar som används för sjöövervakning och kontroll i skärgårdsmiljö. Projektets genomförande har varit lyckat och levererad produkt uppfyllt ställda krav och förväntningar. Det har även beställts sex Fast Rescue Boats (Rib-båtar) som ska ersätta äldre båtar. Leveransen är tyvärr försenad ett år eftersom leverantören inte lyckats klara de viktkrav som överenskommit. Efter ett ordentligt omtag i projektet, där leverantören

tagit sitt fulla ansvar, kommer båtarna enligt nuvarande planering att levereras under första halvåret 2015.

Underhållssystemet Amos har uppgraderats vilket ger förutsättningar för förbättrad styrning och dokumentation av genomförda underhållsåtgärder. Innehåll och uppbyggnad av systemet anpassas fortlöpande för att vara ett effektivitets- och säkerhetshöjande stöd i verksamhetsplaneringen.

Myndighetens diarie- och dokumentationssystem Platina har kompletterats med en modul för teknisk dokumentation och ritningar. Funktionen ger på ett kostnadseffektivt sätt alla berörda omedelbar tillgång till den tekniska dokumentation som behövs för drift och underhåll.

Inom området skyddsutrustning har det upphandlats två ramavtal omfattande räddningsvästar och skyddshjälmor. Dessa utrustningar är av stor vikt för säkerheten i det dagliga arbetet ombord.

Personal i snabbgående båtar utsätts för stora belastningar vilket kan leda till skador. För att kartlägga riskerna medverkar Kustbevakningen i en KTH-ledd studie där det under en längre period mäts accelerationer i skrov, förarsäte och fundament till säte. Mätdata ska sammanställas och analyseras för att man ska kunna dra slutsatser och rekommendera åtgärder. Parallellt med studien har det i snabbgående båtar installerats instrument som i realtid visar förarens momentana accelerationskrafter. Instrumentet utgör ett tekniskt underlag för föraren som bidrar till förarens anpassning av körsätt och hastighet till rådande förhållanden. Målen med bägge projekten är att öka säkerheten och minska risken för personskador.

Vid hantering av hydrauloljedrivna komponenter och utrustningar finns alltid risken för oljeläckage genom till exempel slangbrott. För att se på vilka möjligheter det finns att minska miljöpåverkan vid eventuella läckage har det genomförts en förstudie som gett svar på om det är möjligt att övergå från traditionella hydrauloljor till biologiskt nedbrytbara hydrauloljor. Det har visat sig att det är möjligt varför förstudien ska kompletteras med genomförandeplan för successiv övergång.

Under 2014 har Kustbevakningens flygplan fått en IT-lösning liknande de system som finns för fartygen. Detta ger en förbättrad tillgång till viktiga operativa stödsystem inom Kustbevakningen. En studie har också påbörjats i syfte att undersöka möjligheterna till en effektiv videolänk från flygplanen. Detta för att kunna ge ledningscentralerna och fartygen tillgång till spaningsläge och sensorinformation för ett större område och på ett lättillgängligt sätt.

Arbetet med förnyat avtal för underhåll av flygsystemet, som påbörjades 2013, har fortsatt under 2014. Kontraktsförslag finns nu framtaget och inriktningen är att ett nytt avtal ska upphandlas och finnas på plats till årsskiftet 2015/2016, då nuvarande avtal löper ut. Kustbevakningsflyget följer regelbundet utvecklingen av regelverk som utgår från Europeiska Luftfartsmyndigheten (EASA) och de egna styrande dokumenten och interna processerna anpassas därefter.

### 10.3 Elektronik – utveckling och underhåll

Det tar lång tid innan nya fartygs teknik är helt iordningsställd och anpassad för krävande kustbevakningsverksamhet. Bland annat har radarleverantörerna inte fullt ut lyckats med radarprestanda i dåligt väder. Successivt har det skett förbättringar av prestanda varför det finns en väl grundad förhoppning att funktionen kan godkännas under 2015.

Fartygens ständiga tillgång till IT-nätverket är en kritisk framgångsfaktor för effektiv kustbevakningsverksamhet. Förutsättningarna för datakommunikation till och från fartyg skiljer sig väsentligt åt från kommunikation på land, inte minst genom ofta stora avstånd från fartyg till land. De tekniska lösningarna har hittills inte varit optimerade för det behov som ställs varför det under året startades en särskild projektaktivitet för att definiera behov, identifiera förbättringsområden och successivt åtgärda brister. Behoven och förbättringsområdena är sammanställda och ett antal åtgärder har vidtagits. Arbetet fortgår med målet att samtliga fartyg successivt under 2015 får optimerade lösningar.

### 10.4 IT – drift och utveckling

Den operativa verksamhetens krav på tillgänglighet till både IT-funktioner som telefoni är höga. För att möta detta har det startats ett projekt för att etablera ett redundanta datacenter, inklusive redundanta datakommunikation. När projektet färdigställs under 2015 kommer skadetåligheten mot störningar i ordinarie datacenter att vara väsentligt höjd mot nuläget.

Tillgång till driftsäkra IT-baserade funktioner är grundläggande för effektiv kustbevakningsverksamhet. Störningar i IT-funktioner behöver åtgärdas snabbt, även utanför kontorstid. IT-beredskap har tidigare varit begränsad till del av dygnet vilket inte har varit tillräckligt för att uppfylla behovet. Under hösten har det därför införts IT-beredskap året runt under dygnets alla timmar.

Det MSB-ägda krypterade kommunikationsnätverket SGSI (statens gemensamma säkra intranät) förbinder svenska myndigheter med varandra på ett säkert sätt. Tillsammans med flera andra myndigheter har Kustbevakningen flyttat över e-postkommunikation och videokonferens från internet till SGSI, för att därigenom uppnå en väsentligt högre informationssäkerhet. För att ytterligare höja skyddsnivån vid mobila anslutningar till nätverken har lösningar förfinats och automatiserats för att minska risken för handhavandefel. Vidare har grunden lagts för att införa säker fjärranslutning av hemdatorer till utvalda system.

För att formellt reglera och tydliggöra vilka produkter och programvaror som får användas har det fastställts en produktkatalog. Katalogen är föremål för löpande förvaltning och uppdateras på ett kontrollerat sätt för att i samklang med informationssäkerhetsmålen hållas à jour med verksamhetens behov.

Under året har funktion för registrering av tillsynsplaner införts i KIBS och det tillfälliga systemet för registrering har avvecklats. Övergången till inmatning i KIBS innebär att väsentligt rikare information om verksamheten registreras såsom utfall på kontrollen, typ av kontrollåtgärder, kontrollobjekt etc. Uppföljningssystemet KORUS har under året genomgått kvalitetshöjande åtgärder både för att förbättra användbarhet och kvalitetssäkra statistikuttaget.



## 10.5 Förvaltning av fartygsflotta och flygplan

Det har genomförts en långsiktig inventering av materielutbyten som sträcker sig över de närmaste 20 åren, det vill säga 2015-2035. Inventeringen grundas på en analys av investeringsbehovet med utgångspunkt från Kustbevakningens uppdrag, rapporten ”Bemanning och plattformar i balans”, den operativa strategin och materielens nuvarande tekniska status och operativa förmåga. Det har i inventeringen identifierats behov av att redan under de närmaste åren genomföra flera nödvändiga och kostnadskrävande investeringar, däribland moderniseringar och utbyten av miljöskyddsfartyg. Mot den bakgrunden har det påbörjats en förstudie inför modernisering av de 20 år gamla övervakningsfartygen i 301-serien. Även det 30 år gamla kombinationsfartyget KBV 181 har varit föremål för en initial studie om behov av modernisering och vilka möjligheter det finns att anpassa fartyget för ökad oljeupptagningskapacitet. Den initiala studien kommer att fortsätta i förstudieform för att leda fram till beslut om eventuella åtgärder.

Fartygen KBV 001 och 002 ligger i klass, det vill säga de är byggda efter klasskrav och ett upphandlat klassningsföretag assisterar i den tekniska tillsynen av fartygen. De har under året genomgått sin första 5-årsöversyn, som är en omfattande undersökning av fartyget med visuella kontroller, mätningar och tester av skrov och utrustning samt framdrivningsmaskineri och hjälpsystem. Syftet med undersökningen är att bekräfta att fartyget uppfyller gällande regelverk ur främst ett sjösäkerhetsperspektiv och att underhållet skett på ett tillfredsställande vis. I samband med översynerna har fartygen modifierats för att öka personsäkerheten och för att öka den tekniska tillgängligheten. Bland annat har manövreringen till akterporten försetts med fjärrstyrning och livflottarnas fällningsanordning modifierats. Under 2015 kommer det tredje fartyget, KBV 003, att genomgå samma översyn.

I samband med att de nya fartygsserierna har blivit operativa, och utifrån utredningen ”Bemanning och plattformar i balans”, har äldre fartyg utrangerats. I enlighet med gällande fartygsplan har därför övervakningsfartygen KBV 286, 289, 290 och 301 samt svävare KBV 593 och högfartsbåtarna KBV 450, 452 och 453 sålts. Försäljningen av fartyg har skett genom avtalad skeppsmäklare medan båtarna sålts genom nätauktioner.

En studie av förvaltning av flygsystemet i ett långsiktigt perspektiv har påbörjats under 2014 och syftar till en bred analys av behovet under perioden 2015-2035. Förfrågningar har gjorts hos tillverkare och leverantörer vad gäller strategiska komponenter till flygsystemet och utveckling på lång sikt. Resultatet har redovisats i en rapport med fokus på uppgraderingar, halvtidsmodifieringar och livstidsförlängningar.

Under 2014 har också en studie med fokus på flygplanens datorer med tillhörande presentationssystem genomförts. Detta mot bakgrund av att strategiska reservdelar inte längre är tillgängliga, vilket medför att nuvarande systems tekniska tillgänglighet inte kan garanteras. I studien har parametrar som prestanda, buller, åtkomst för service samt förenklade framtida uppgraderingar beaktats.

Då många luftfartyg rör sig samtidigt i ett område kring en räddningsinsats krävs en koordinering av flygtrafiken av säkerhetsskäl, kallad Air Co-Ordinator (ACO). Uppgradering av radarsystem för en bättre detektering av luftburna objekt finns nu tillgänglig på marknaden. Kustbevakningen har därför inlett en studie av möjligheten till uppgradering av nuvarande flygsystem för att förbättra funktionalitet för de tillfällen då flyget utnyttjas som ACO.

# Ekonomiskt resultat

## 11. Ekonomiskt resultat

### 11.1 Resultatindikatorer

Enligt regleringsbrevet för 2014 ska Kustbevakningen genom resultatindikatorer och nyckeltal visa om myndighetens verksamhet bedrivits effektivt och med god hushållning. Av redovisningen ska om möjligt framgå en jämförelse med de två närmast föregående åren. Utvecklingen ska analyseras och kommenteras.

Kustbevakningen redovisar två nyckeltal som syftar till att visa utvecklingen av resursåtgång över tiden. Den redovisade utvecklingen ska ligga till grund för analyser om hur effektivt myndighetens verksamhet bedrivits. Nyckeltalen är tänkta att följa utvecklingen under en längre tid.

#### Resultatindikator 1

**Andel personal i produktion av kustbevakningsverksamhet av totala antalet anställda (%).**

Resultatindikatorn visar hur stor andel av personalen i myndigheten som arbetar med att producera kustbevakningsverksamhet inom de verksamheter där Kustbevakningen verkar och inom ramen för det operativa systemet. Respektive anställds huvuduppgift har använts som grund för fördelningen. Tabellen som följer visar den uppdelning av personal som gjorts mellan produktion, övergripande ledning och stödverksamhet. Aspiranter under grundutbildning ingår inte som en del i resultatindikatorn. Motivet till resultatindikatorn är motsvarande som för resultatindikatorn ”Overheadkostnad per årsarbetskraft” nedan, det vill säga att indikera eventuella förskjutningar mellan kärnverksamhet och stödverksamhet.

Produktion av kustbevakningsverksamhet	Övergripande ledning och stöd
Avdelning för räddningstjänst och sjöövervakning/HK	1) Verksledning/HK
Linjepersonal vid kust- och flygkuststation	2) Verksledningsstaben/HK
Vakthavande befäl och VB-assistent/RL	2) Tekniska avdelningen/HK
Regioninspektörer/RL	3) Personal- och ekonomiavdelningen/HK
Del av region- och flygledning (t.ex. regionchef, stabschef, regioninspektör, förundersökningsledare)	4) Del av region- och flygledning, t.ex. assistent, planör

Anmärkning: HK=Huvudkontoret och RL=Regionledning

En ökning av andelen personal i produktionen av kustbevakningsverksamhet ger förutsättningar för att kunna öka produktionen, främst i form av tillsyns- och kontrollverksamhet samt ökad beredskap. En ökning av andelen innebär att det genomförs mer verksamhet för insatta medel vilket normalt bör leda till bättre måluppfyllelse inom de olika verksamhetsgrenarna. Det är ett tydligt mål att prioritera den sjögående verksamheten och säkra bemanningen av linjepersonal vid kuststationerna.

Om stödverksamheten blir för liten (personal, utbildning, ekonomi, underhåll, anskaffning) riskeras både tillgång och kvalitet att försämrans i den stödverksamhet som behövs för att verksamheten totalt sett ska kunna bedrivas effektivt. Det måste därför råda balans mellan produktion av operativ verksamhet och stödverksamhet.

Myndigheten bedömer att resultatindikatorn bör ligga i intervallet 80-85 procent och där 85 procent är det långsiktiga målet. Om indikatorn understiger 80 procent bör detta vara en tydlig signal att genomföra rationaliseringar inom stödverksamheten.

**Tabell 19: Andelen personal i produktion av kustbevakningsverksamhet (%)**

2012	2013	2014
77,7%	80,1 %	81,5 %

Uppgifterna är hämtade från myndighetens personaladministrativa system och är jämförbara över åren.

Resultatindikatorn visar att andelen personal i produktion av Kustbevakningsverksamhet ökade något under 2014. Indikatorn är nu inom det uppsatta intervallet 80-85 procent. Under 2014 utbildades nya aspiranter som blev examinerade och antalet personer i produktion av kustbevakningsverksamhet ökade därmed. På grund av de anställningsbegränsningar som beslutades under 2014 var ett stort antal administrativa tjänster vakanta under 2014. Det gör att andelen övergripande ledning och stöd minskade under året men bedöms öka igen under kommande år när tjänsterna tillsätts.

## Resultatindikator 2

### Overheadkostnad per årsarbetskraft (tkr).

Resultatindikatorn visar Kustbevakningens overheadkostnad per årsarbetskraft, inklusive aspiranter under grundutbildning. Overheadkostnaderna definieras enligt Ekonomistyrningsverkets modell som övergripande styrning och ledning, central ekonomihantering, centralt personalstöd, information, registratur och arkivering, kontorsservice, reception och telekommunikation, allmänt juridiskt stöd, IT samt lokalkostnader.

Enligt Ekonomistyrningsverkets undersökning på 49 myndigheter låg de gemensamma overheadkostnaderna i medeltal på 250 tkr per årsarbetskraft (ESV 2005:3). Omräknat till 2014 års prisläge är det i medeltal 328 tkr per årsarbetskraft. Med tanke på myndighetens verksamhet bör Kustbevakningens overheadkostnader vara betydligt lägre än 328 tkr per årsarbetskraft. Verksamheten innebär förhållandevis låga lokalkostnader då den i stor utsträckning bedrivs till sjöss eller i hamnar. Kustbevakningens overheadkostnader ligger därför lägre än det medeltal Ekonomistyrningsverket visat i sin undersökning. Kustbevakningen har bedömt att en overheadkostnad i intervallet 168-183 tkr per årsarbetskraft kan anses acceptabel.

Anledningen till att overheadkostnad per årsarbetskraft används som resultatindikator för Kustbevakningen är att myndigheten har en strävan att maximera resurserna till kärnverksamheten. Nyckeltalet ger omgående signaler på om en förskjutning av resurser från kärnverksamhet till stödverksamhet skulle uppstå. Med tanke på myndighetens osäkra ekonomiska läge på sikt vidtas en del åtgärder för att minska overheadkostnaderna. Denna resultatindikator visar om åtgärderna leder åt önskad riktning.

**Tabell 20: Overheadkostnad per årsarbetskraft (tkr)**

2012	2013	2014
188 tkr/åak	191 tkr/åak	181 tkr/åak

Overheadkostnaden är omräknad till 2014 års prisläge vilket gör uppgifterna jämförbara över åren.

Overheadkostnaden per årsarbetskraft är inom det uppsatta intervallet 168-183 tkr. För 2014 är overheadkostnaden 181 tkr per årsarbetskraft. Mellan 2013 och 2014 har det skett en kraftig minskning av det totala antalet årsarbetskrafter i myndigheten, vilket både påverkat antalet årsarbetskrafter som overheadkostnader kan fördelas på och totala overheadkostnader. Trenden de föregående åren har varit en ökande overheadkostnad men med resultatet 2014 är den trenden nu bruten. När vakanta tjänster tillsätts under det kommande året så förväntas dock en ökning av overheadkostnaden per årsarbetskraft igen. Orsaken till vakanserna under 2014 var de anställningsbegränsningar som beslutades på grund av den ekonomiska osäkerheten.

## 11.2 Kostnader per prestation

Enligt Förordning (2000:605) om årsredovisning och budgetunderlag 3 kapitlet 1 § ska myndigheten redovisa hur verksamhetens prestationer har utvecklats med avseende på volym och kostnader.

**Tabell 21: Kostnader per prestation 2012-2014(tkr)**

	2012	2013	2014
<b>Kostnader per prestation; Räddningstjänst</b>			
Olje-, kemskydds- och förebyggande operationer	11 591	15 893	12 324
<b>Kostnader per prestation; Sjöövervakning</b>			
Gränskontroll	9	7	4
GOB och tullkontroll	21	11	10
Fiskerikontroll	9	7	8
Miljöövervakning	80	52	81
Sjötrafikövervakning och sjösäkerhetstillsyn, inkl. ratt- och sjöfylleri	3	4	5

Anmärkning: För att få fram kostnaden per prestation i räddningstjänst görs enligt följande: kostnad för räddningstjänst divideras med totalt antal insatser i räddningstjänst. För att få fram kostnaden per prestation i sjöövervakning görs enligt följande: timmar för insatsen divideras med totala timmar (procentsats erhålls) och multipliceras med kostnader för sjöövervakning och divideras med antalet insatser för aktuell prestation. Kostnaden för sjöövervakning har även fördelats på övrig sjöövervakning från och med 2012. Övrig sjöövervakning redovisas inte då den inte bedöms ingå i "viktiga prestationer" som förordningen avser.

Som framgår av tabellen med kostnader per verksamhet, är fördelningen mellan sjöövervakning och räddningstjänst under 2014 39 respektive 61 procent baserad på avskrivningskostnader för gjorda investeringar i anläggningsregistret. Det är en skillnad jämfört med föregående år då relationen har justerats eftersom fartygsserien KBV 312 har tillförts sjöövervakning.

Oavsett antal miljöskyddsoperationer som Kustbevakningen blir engagerade i kostar räddningstjänstberedskapen inklusive krishanteringsförmågan cirka 678 mnkr. Prestationskostnaden inom sjöövervakning uppgick enligt fördelningsmodellen till totalt 428 mnkr under 2014.

### 11.3 Kostnader och intäkter per verksamhet

Enligt Förordning (2000:605) om årsredovisning och budgetunderlag 3 kapitlet 1-2 § ska myndigheten fördela verksamhetens totala intäkter och kostnader i årsredovisningen. Intäkterna ska specificeras på intäkter av anslag respektive övriga intäkter.

Kustbevakningen ska redovisa kostnader per verksamhet enligt den indelning som använts i resultatredovisningen.

**Tabell 22: Kostnader per verksamhet 2012-2014 (tkr)**

Kostnader per verksamhet	2012	2013	2014
Sjöövervakning	494 461	407 625	428 310
Räddningsinsatser, krisberedskapsförmåga	602 737	715 189	677 816
Uppdragsverksamhet	12 217	17 137	7 255
<b>Summa</b>	<b>1 109 415</b>	<b>1 139 950</b>	<b>1 113 380</b>

Avskrivningskostnaden bildar en fördelningsnyckel i två kategorier: Räddningstjänst och Sjöövervakning. Orsaken till att andelen sjöövervakning ökar mellan 2013 och 2014 är att fartygsserien KBV 312 tillförts sjöövervakning. Vissa intäkter och kostnader har fördelats utan fördelningsnyckel. Uppdragsverksamhetens kostnader och intäkter baseras på värden från årsredovisningen och ingen fördelning görs.

Det är avskrivningar för flygplan och större fartyg som är fördelningsnyckel. Huvudsyftet med fartyget/flygplanet, räddningstjänst eller sjöövervakning, avgör vilken kategori som det ska tillhöra. I vissa fall där inget huvudsyfte kan urskiljas fördelas avskrivningskostnaden mellan områdena med en schablon.

**Tabell 23: Intäkter per verksamhet 2012-2014 (tkr)**

Verksamhet/intäkter av anslag	2012	2013	2014
Sjöövervakning	-479 388	-394 499	-410 175
Räddningsinsatser, krisberedskapsförmåga	-568 924	-683 506	-641 989
<b>Summa</b>	<b>-1 048 312</b>	<b>-1 078 005</b>	<b>- 1 052 165</b>
Verksamhet/övriga intäkter	2012	2013	
Sjöövervakning	-10 890	-9 871	-14 804
Räddningsinsatser, krisberedskapsförmåga	-28 848	-26 044	-30 613
Uppdragsverksamhet	-12 281	-17 167	-7 267
<b>Summa</b>	<b>-52 018</b>	<b>-53 082</b>	<b>-52 684</b>

Anmärkning: Övriga intäkter omfattar huvudsakligen, realisationsvinster och bidrag från andra myndigheter. Vissa intäkter har fördelats utan fördelningsnyckel, intäkterna framgår av not om intäkter av avgifter och andra ersättningar i den finansiella redovisningen.

## 11.4 Uppdragsverksamhet

Det ekonomiska målet för uppdragsverksamheten är full kostnadstäckning. Tabellen nedan visar intäkter och kostnader för uppdragsverksamheten enligt den indelning som framgår av budgeten för uppdragsverksamhet i regleringsbrevet.

Transportuppdragen för forskningsändamål åt Sveriges meteorologiska och hydrologiska institut upphörde efter 2013, vilket förklarar att intäkterna minskat till 0 tkr under 2014.

Intäkterna avseende uppdrag för sjöfartsskydd minskade från 3 019 tkr till 1 011 tkr vilket är den årliga intäkten enligt överenskommelsen mellan Transportstyrelsen och Kustbevakningen.

Under 2014 deltog Kustbevakningen med konsultstöd till Sveriges Lantbruksuniversitet vilket förklarar intäkterna på 3 148 tkr under 2014.

Resultatet för uppdragsverksamhet har förbättrats under 2014 jämfört med tidigare år men det ackumulerade resultatet är minus 130 tkr på grund av underskott från tidigare år.

**Tabell 24: Resultat av uppdragsverksamhet 2012-2014 (tkr)**

(tkr)	2012	2013	2014
<b>Ingående balans och ackumulerat resultat</b>	<b>-237</b>	<b>-172</b>	<b>-142</b>
<b>Intäkter av uppdragsverksamhet</b>			
- Transportuppdrag UMU	2 329	2 572	2 852
- Transportuppdrag SMHI	8 204	11 187	0
- Transportuppdrag övriga	560	296	125
- Dykeriuppdrag	448	0	0
- Uppdrag för sjöfartsskydd Transportstyrelsen	0	3 019	1 011
- Övrig uppdragsverksamhet	740	93	131
- Konsultstöd till uppdrag SLU och SMHI	0	0	3 148
<b>Summa intäkter</b>	<b>12 281</b>	<b>17 167</b>	<b>7 267</b>
<b>Kostnader av uppdragsverksamhet</b>			
- Transportuppdrag UMU	2 304	2 564	2 840
- Transportuppdrag SMHI	8 164	11 165	0
- Transportuppdrag övriga	560	296	125
- Dykeriuppdrag	448	0	0
- Uppdrag för sjöfartsskydd Transportstyrelsen	0	3 019	1 011
- Övrig uppdragsverksamhet	740	93	131
- Konsultstöd till uppdrag SLU och SMHI	0	0	3 148
<b>Summa kostnader</b>	<b>12 216</b>	<b>17 137</b>	<b>7 255</b>
<b>Resultat för uppdragsverksamhet</b>	<b>65</b>	<b>30</b>	<b>12</b>
<b>Utgående balans och ackumulerat resultat</b>	<b>-172</b>	<b>-142</b>	<b>-130</b>

# Resultaträkning, balansräkning, anslagsredovisning och noter

## 12. Finansiell redovisning

### 12.1 Sammanställning av väsentliga uppgifter

(tkr)	2014	2013	2012	2011	2010
<b>Låneram i Riksgäldskontoret</b>					
Beviljad	2 900 000	3 000 000	2 990 000	2 750 000	2 450 000
Utnyttjad vid årets slut	2 669 529	2 806 529	2 808 529	2 733 529	2 352 132
<b>Räntekontokredit hos Riksgäldskontoret</b>					
Beviljad	40 000	40 000	40 000	40 000	100 000
Utnyttjad	0	0	0	0	0
<b>Räntekonto hos Riksgäldskontoret</b>					
Räntekostnader	0	0	0	0	0
Ränteintäkter	1 757	4 084	3 803	6 644	1 509
<b>Intäkter av avgifter och andra ersättningar (disponeras av myndigheten)</b>					
Beviljat i regleringsbrev	6 000	6 000	6 000	10 000	10 000
Enligt resultaträkning	25 534	33 848	24 678	24 912	61 531
<b>Övriga avgiftsintäkter (disponeras inte av myndigheten)</b>					
Beviljat i regleringsbrev	2 000	2 000	2 000	2 000	2 000
Enligt resultaträkning 1)	-5 822	-5 969	32 518	6 474	2 528
<b>Anslagskredit</b>					
Beviljad	31 399	30 200	29 984	29 980	29 686
Utnyttjad	0	0	0	0	0
<b>Summa anslagssparande</b>	263 406	214 823	291 654	294 566	305 191
Därav in-tecknat för framtida kostnader 2)	263 406	214 823	291 654	294 566	305 191
<b>Antal årsarbetskrafter (st)</b>	729	743	750	739	732
<b>Medelantal anställda (st)</b>	774	787	781	769	758
<b>Driftkostnad per årsarbetskraft</b>	1 165	1 188	1 168	1 117	1 048
<b>Årets kapitalförändring</b>	-8 532	-8 863	-9 085	-8 757	-11 693
<b>Balanserad kapitalförändring</b>	1 487	3 303	5 461	9 339	16 798

1) Övriga avgiftsintäkter redovisas mot inkomsttitel 2713 Vattenföreningssavgifter m.m.

2) Hela det utgående anslagssparandet är in-tecknat för framtida kostnader. Anslagssparandet kommer att användas för att täcka underskotten under 2015-2018.

## 12.2 Resultaträkning

(tkr)	Not	2014	2013
<b>Verksamhetens intäkter</b>			
Intäkter av anslag		1 052 165	1 078 005
Intäkter av avgifter och andra ersättningar	1	25 534	33 848
Intäkter av bidrag	2	25 364	14 832
Finansiella intäkter	3	1 785	4 402
<b>Summa verksamhetens intäkter</b>		<b>1 104 848</b>	<b>1 131 087</b>
<b>Verksamhetens kostnader</b>			
Kostnader för personal	4	-533 051	-552 583
Kostnader för lokaler		-48 405	-49 821
Övriga driftkostnader	5	-267 662	-280 540
Finansiella kostnader	6	-37 830	-41 530
Avskrivningar och nedskrivningar		-226 432	-215 476
<b>Summa verksamhetens kostnader</b>		<b>-1 113 380</b>	<b>-1 139 950</b>
<b>Verksamhetsutfall</b>		<b>-8 532</b>	<b>-8 863</b>
<b>Uppbördsverksamhet</b>	7		
Intäkter av avgifter m.m. som inte disponeras		-5 822	-5 969
Medel som tillförts statens budget från uppbördsverksamhet		5 822	5 969
<b>Saldo uppbördsverksamhet</b>		<b>0</b>	<b>0</b>
<b>Årets kapitalförändring</b>	8	<b>-8 532</b>	<b>-8 863</b>



## 12.3 Balansräkning

### Tillgångar

(tkr)	Not	2014-12-31	2013-12-31
<b>Immateriella anläggningstillgångar</b>			
Balanserade utgifter för utveckling	9	32 141	33 421
Rättigheter och andra immateriella anläggningstillgångar		0	60
<b>Summa immateriella anläggningstillgångar</b>		<b>32 141</b>	<b>33 481</b>
<b>Materiella anläggningstillgångar</b>			
Förbättringsutgifter på annans fastighet	10	10 011	11 519
Maskiner, inventarier, installationer m.m.	11	2 806 943	2 920 514
Pågående nyanläggningar	12	13 970	40 185
<b>Summa materiella anläggningstillgångar</b>		<b>2 830 924</b>	<b>2 972 218</b>
<b>Varulager m.m.</b>			
Varulager och förråd		11 398	12 348
Förskott till leverantörer		90	0
<b>Summa varulager m.m.</b>		<b>11 488</b>	<b>12 348</b>
<b>Kortfristiga fordringar</b>			
Kundfordringar		339	67
Fordringar hos andra myndigheter	13	17 126	17 900
Övriga kortfristiga fordringar	14	19 247	25 743
<b>Summa kortfristiga fordringar</b>		<b>36 712</b>	<b>43 710</b>
<b>Periodavgränsningsposter</b>			
Förutbetalda kostnader	15	13 325	15 834
Upplupna bidragsintäkter	16	5 582	553
Övriga upplupna intäkter	17	2 791	55
<b>Summa periodavgränsningsposter</b>		<b>21 698</b>	<b>16 442</b>
<b>Avräkning med statsverket</b>			
Avräkning med statsverket	18	-238 679	-222 605
<b>Summa avräkning med statsverket</b>		<b>-238 679</b>	<b>-222 605</b>
<b>Kassa och bank</b>			
Behållning räntekonto i Riksgäldskontoret	19	407 223	379 038
Kassa och bank	20	8 606	25 138
<b>Summa kassa och bank</b>		<b>415 829</b>	<b>404 176</b>
<b>Summa tillgångar</b>		<b>3 110 113</b>	<b>3 259 770</b>

## Kapital och skulder

(tkr)	Not	2014-12-31	2013-12-31
<b>Myndighetskapital</b>			
Statskapital	21	116 580	119 514
Balanserad kapitalförändring	22	1 487	3 303
Kapitalförändring enligt resultaträkningen		-8 532	-8 863
<b>Summa myndighetskapital</b>	23	<b>109 535</b>	<b>113 954</b>
<b>Avsättningar</b>			
Avsättningar för pensioner och liknande förpliktelser	24	2 743	3 836
Övriga avsättningar	25	9 712	10 599
<b>Summa avsättningar</b>		<b>12 455</b>	<b>14 435</b>
<b>Skulder m.m.</b>			
Lån i Riksgäldskontoret	26	2 669 529	2 806 529
Kortfristiga skulder till andra myndigheter	27	20 970	22 125
Leverantörsskulder		41 417	38 734
Övriga kortfristiga skulder	28	13 948	14 130
<b>Summa skulder m.m.</b>		<b>2 745 864</b>	<b>2 881 518</b>
<b>Periodavgränsningsposter</b>			
Upplupna kostnader	29	64 234	68 655
Oförbrukade bidrag	30	178 025	181 208
<b>Summa periodavgränsningsposter</b>		<b>242 259</b>	<b>249 863</b>
<b>Summa kapital och skulder</b>		<b>3 110 113</b>	<b>3 259 770</b>

## 12.4 Redovisning mot anslag

(tkr)					
Anslag	Ingående överföringsbelopp	Årets tilldelning enligt regleringsbrev	Totalt disponibelt belopp	Utgifter	Utgående överföringsbelopp
2:1 ap.1 Kustbevakningen	214 823	1 103 583	1 318 406	-1 055 000	263 406

Årets tilldelning för 2014 är 1 103 583 tkr enligt ändring av regleringsbrev för budgetåret 2014 daterad 2014-12-11 Fö2014/125/ESL och utgifterna är 1 055 000 tkr. Detta innebär att anslagssparandet har ökat med 48 583 tkr vilket beror på att Kustbevakningen under 2014 har fått tilläggsbudget med 56 950 tkr.

Hela det utgående anslagssparandet är in-tecknat för framtida kostnader. Anslagssparandet kommer att användas för att täcka underskotten under 2015-2018.

Enligt villkor för anslag 2:1 i regleringsbrevet disponeras anslaget för sjöövervakning och räddningstjänst till sjöss. Anslaget finansierar även Kustbevakningens kostnader för att samordna de civila behoven av sjöövervakning och förmedla sjöinformation till berörda myndigheter.

Enligt villkor för anslag 2:1 i regleringsbrevet ska Kustbevakningen betala 7 647 500 kronor till Myndigheten för samhällsskydd och beredskap som abonnemangsavgift för det gemensamma radiokommunikationssystemet Rakel, vilket har gjorts utifrån erhållna fakturor.

## 12.5 Redovisning mot inkomsttitel

(tkr)

Inkomsttitel	Beräknat belopp	Inkomster
2713 Vattenföreningssavgifter m.m.	2 000	-5 822

Se not för uppbördsverksamhet för specifikation av inkomsterna. Vid utgången av 2014 fanns två pågående ärenden där krav har riktats mot skadevållande. Operation Kyrkesund (2011) har avslutats i januari 2015 och ersättningen från skadevållande uppgår till 18 636 tkr och det innebär en nedskrivning av fordran med 6 439 tkr. Operation Alva (2011) har avslutats i januari och då myndigheten inte erhåller någon ersättning har fordran på 412 tkr skrivits av under 2014.

Enligt villkor för offentlighetsrättslig verksamhet i regleringsbrevet ska vattenföreningssavgifter enligt lagen (1980:424) om åtgärder mot förorening från fartyg uppbäras och redovisas mot inkomsttitel 2713 Vattenföreningssavgifter.

Enligt villkor för avgiftsbelagd verksamhet i regleringsbrevet ska inkomster från krav på ersättning enligt sjölagen (1994:1009) för kostnader för räddningstjänst redovisas mot inkomsttitel 2713 Vattenföreningssavgifter m.m. Kustbevakningen ska avräkna medel från eventuella inkomster motsvarande merkostnader som myndigheten åsamkats.

Enligt villkor för avgiftsbelagd verksamhet i regleringsbrevet får ersättning som betalas för att Kustbevakningen på begäran av annan stat bistått i miljöräddnings- och sjöövervakningsoperationer samt i enlighet med av Sverige ingångna avtal disponeras av Kustbevakningen för att täcka uppkomna merkostnader.

## 12.6 Finansieringsanalys

(tkr)	Not	2014	2013
<b>Drift</b>			
Kostnader	31	-887 222	-921 589
<b>Finansiering av drift</b>			
Intäkter av anslag		1 052 165	1 078 005
Intäkter av avgifter och andra ersättningar	32	10 877	18 852
Intäkter av bidrag		25 364	14 832
Övriga intäkter		1 785	4 402
<i>Summa medel som tillförts för finansiering av drift</i>		<b>1 090 191</b>	<b>1 116 091</b>
<i>Ökning (-) / minskning (+) av lager</i>		861	-2 999
<i>Ökning av kortfristiga fordringar</i>		-4 755	-16 103
<i>Ökning (+) / minskning (-) av kortfristiga skulder</i>		-3 496	23 440
<b>KASSAFLÖDE FRÅN DRIFT</b>		<b>195 579</b>	<b>198 840</b>
<b>Investeringar</b>			
Investeringar i materiella tillgångar		-74 496	-276 942
Investeringar i immateriella tillgångar		-11 755	-8 644
<i>Summa investeringsutgifter</i>		<b>-86 251</b>	<b>-285 586</b>
<b>Finansiering av investeringar</b>			
Lån från Riksgäldskontoret			118 000
- amorteringar		-137 000	-120 000
Ökning av statskapital med medel som erhållits från statens budget		4 255	2 705
Försäljning av anläggningstillgångar		15 402	15 106
Bidragsmedel som erhållits för investeringar			
<i>Summa medel som tillförts för finansiering av investeringar</i>		<b>-117 343</b>	<b>15 811</b>
<i>Förändring av kortfristiga fordringar och skulder</i>		-2 761	-5 240
<b>KASSAFLÖDE TILL INVESTERINGAR</b>		<b>-206 355</b>	<b>-275 015</b>
<b>Uppbördsverksamhet</b>			
Intäkter av avgifter m.m. som inte disponeras		-5 822	-5 969
Förändring av kortfristiga fordringar och skulder		6 497	6 138
<i>Inbetalningar i uppbördsverksamhet</i>		675	169
<i>Medel som tillförts statens budget från uppbördsverksamhet</i>		5 822	5 969
<b>KASSAFLÖDE FRÅN UPPBÖRDSVERKSAMHET</b>		<b>6 497</b>	<b>6 138</b>
<b>FÖRÄNDRING AV LIKVIDA MEDEL</b>		<b>-4 280</b>	<b>-70 036</b>
Justering avgiftsfinansierad verksamhet tidigare år	22	-142	
<b>FÖRÄNDRING AV LIKVIDA MEDEL inkl justering</b>		<b>-4 422</b>	<b>-70 036</b>
<b>Specifikation av förändring av likvida medel</b>			
<b>Likvida medel vid årets början</b>		<b>181 572</b>	<b>251 608</b>
Minskning av kassa och bank		-16 532	-183 361
Ökning av tillgodohavande RGK		28 185	62 286
Ökning (+) / minskning (-) av avräkning med statsverket		-16 075	51 039
<b>Summa förändring av likvida medel</b>		<b>-4 422</b>	<b>-70 036</b>
<b>Likvida medel vid årets slut</b>		<b>177 150</b>	<b>181 572</b>

Jämförelsebelopp för 2013 under avsnittet uppbördsverksamhet har ändrats då de i årsredovisningen för 2013 redovisades med fel tecken. Ändringen avser beloppet -5 969 tkr som redovisas på raden intäkter av avgifter m.m. som inte disponeras och 5 969 tkr på raden medel som tillförts statens budget från uppbördsverksamhet. Ändringarna medför att summa

på raden inbetalningar i uppbördsverksamhet har ändrats från 12 107 tkr till 169 tkr medan kassaflödet inte påverkats.

## 12.7 Tilläggsupplysningar och noter

### Allmänt

Årsredovisningen är upprättad i enlighet med förordningen (2000:605) om årsredovisning och budgetunderlag. Belopp redovisas i tkr om inget annat anges.

### Undantag från det ekonomiadministrativa regelverket

#### *Anläggningstillgångar som finansieras med bidrag från anslaget 2:4 Krisberedskap*

Kustbevakningen omfattas av ett undantag i regleringsbrevet för Myndigheten för samhällsskydd och beredskap. Med undantag från 2 kap. 1 § kapitalförsörjningsförordningen (2011:210) får anläggningstillgångar som används i verksamheten finansieras med anslag 2:4 Krisberedskap. Detta undantag gäller även för de anläggningstillgångar som övriga myndigheter anskaffar och som finansieras med bidrag från Myndigheten för samhällsskydd och beredskap.

### Redovisningsprinciper

#### *Uppdragsverksamhet*

Från och med 2014 redovisas uppdragsverksamheten som en kapitalförändring i enlighet med 16 § anslagsförordningen (2011:223). Det balanserade underskottet på 142 tkr har under året bokförts mot balanserad kapitalförändring och återförts till anslaget.

#### *Disposition av försäljningsinkomster*

I regeringsbeslut 2009-05-28 Fö2009/1213/SSK uppdrar regeringen åt Kustbevakningen att försälja de fartyg som enligt fastställd investeringsplan ska ersättas med nya fartyg. I beslutet framgår att Kustbevakningen får disponera försäljningsinkomsterna i enlighet med 18 § kapitalförsörjningsförordningen (1996:1188), nu 5 kap. 2 § kapitalförsörjningsförordningen (2011:210).

#### *Ersättning från anslag 2:3 Ersättning för räddningstjänst m.m.*

Enligt villkor för bidragsfinansierad verksamhet i regleringsbrevet ska ersättning från anslaget 2:3 Ersättning för räddningstjänst m.m. utbetalas av Myndigheten för samhällsskydd och beredskap till Kustbevakningen i enlighet med villkor för anslag 2:3 i regleringsbrevet för Myndigheten för samhällsskydd och beredskap. I regleringsbrevet för Myndigheten för samhällsskydd och beredskap står följande: Myndigheten för samhällsskydd och beredskap ska efter rekvisition från Kustbevakningen utbetala medel för kostnader för miljöräddningstjänst till sjöss. Medlen ska betalas ut till icke räntebärande konto hos Kustbevakningen.

### *EU-bidrag*

Enligt villkor för bidragsfinansierad verksamhet i regleringsbrevet får ersättning från EU:s budget som utbetalas till Sverige inom Kustbevakningens verksamhetsområde disponeras av Kustbevakningen.

EU-bidragen för flygplanen och fartygen tillgodoförs efter huvudplattformens avskrivningstid trots att vissa komponenter har kortare avskrivningstid. Största delen av anläggningstillgångarnas bokförda värde skrivs av efter flygplanens och fartygens avskrivningstid.

Enligt 2 kap. 3 § kapitalförsörjningsförordningen (2011:210) får en anläggningstillgång som används i en myndighets verksamhet helt eller delvis finansieras med bidrag som mottagits från icke-statliga givare. I de allmänna råden framgår att bland annat bidrag från EU räknas som en icke-statlig givare. Med stöd av ovanstående har Kustbevakningen delfinansierat anskaffningen av samtliga fyra kombinationsfartygen av typ KBV 031 med erhållna EU-bidrag från DG Mare, kontrollbidrag från fiskefonden. Redovisningsprincipen skiljer sig därmed jämfört med tidigare anskaffningar av flygplan och fartyg eftersom ovanstående reglering inte gällde vid aktuella anskaffningstillfällen.

### *Redovisning av kostnader i investeringsprojekt*

Från och med 2013 redovisas kostnader i nya investeringsprojekt som startade under 2013 på ordinarie kostnadskonto i kontoklass 5 samt kostnadsställe, verksamhetskod och objekt. Fram till och med 2012 redovisades samtliga kostnader på konto 1144 investeringar i projekt och det gäller även fortsättningsvis för dessa projekt till dess att de har slutförts.

### *Avskrivning av anläggningstillgångar*

På anskaffningsvärdet görs linjär avskrivning utifrån den bedömda ekonomiska livslängden. Avskrivningen görs månadsvis. Följande avskrivningstider har tillämpats under 2014.

<b>Utrustning</b>	<b>Avskrivningstid (år)</b>
Verkstadsutrustning, miljöskyddsmateriel	5, 7, 10, 15
Kommunikationsutrustning, nätverksutrustning	5, 10
Sjukvårdsutrustning	5
Persondatorer/serverar	3/5
Programvaror, standard/övriga	3/5
Inventarier och möbler	10
Kontorsmaskiner	5
Fordon standard/special	8/10
Förmånsbilar	5
Högfartsbåtar/arbetsbåtar	10/15
Sjösläp	8-10
Skotrar	5
Fartyg, typ KBV 001, typ KBV 031	30
Fartyg, övriga	25
Utrustning/modifiering av fartyg	5, 10, 12, 15
Svåvare	15
Flygplan, nyanskaffning	20
Utrustning/modifiering av flygplan	10
Förbättringsåtgärder annans fastighet	6

### *Värdering av anläggningstillgångar*

Anskaffningar med en ekonomisk livslängd om minst tre år och ett anskaffningsvärde på minst 20 tkr redovisas som anläggningstillgångar.

### *Inventering av anläggningstillgångar*

Under 2014 har följande större anläggningstillgångar inventerats; flygplanet KBV 503, det större kombinationsfartyget KBV 002, kombinationsfartyget KBV 034 och övervakningsfartygen KBV 315 och KBV 316. Dessa inventeringar används i nästa steg för att verifiera anläggningarna på övriga flygplan och fartyg av samma typ.

### *Skillnad utgående låneskuld och bokfört värde på anläggningstillgångar*

Den utgående låneskulden var 2 669 529 tkr per 2014-12-31 och det bokförda värdet för materiella och immateriella anläggningstillgångar var vid samma tidpunkt 2 863 065 tkr vilket ger en skillnad på 193 536 tkr. Skillnaden förklaras av investeringsutgifter under årets sista månad och pågående projekt som ännu inte lånats upp men som redovisas under pågående nyanläggningar. Skillnaden förklaras även av invärderade anläggningstillgångar och bidragsfinansierade anläggningstillgångar som inte ska lånefinansieras samt de kostnader som myndigheten tidigare har haft för ränta på förskott och som enligt undantag från det ekonomiadministrativa regelverket inte behöver finansieras genom lån i Riksgäldskontoret.

### *Finansiell leasing*

Kustbevakningen har vid utgången av 2014 inte några avtal om finansiell leasing.

### *Värdering av varulager*

Varulagret har värderats enligt återanskaffningsvärde. Bränsle i flygplanen och kombinationsfartygen plus kuststationernas farmartankar samt oljor, skum och urea på kombinationsfartygen och de nya övervakningsfartygen har inventerats per 2014-12-31. Miljöskyddsförråden, beklädnadsförrådet och teknikförrådet har inventerats per 2014-12-31.

### *Värdering av fordringar och skulder*

Fordringar har upptagits till det belopp som efter individuell prövning beräknas bli betalt.

### *Periodavgränsningsposter*

Som periodavgränsningsposter bokförs belopp överstigande 50 tkr och som avser anslags- och bidragsbelastande poster.

### *Uppbokning av semesterlöneskuld*

Uppbokning av semesterlöneskulden beräknas utifrån grundlön, fasta lönetillägg och rörliga lönetillägg.

## Särskilda upplysningar

### Försäljning av anläggningstillgångar

Under 2014 har myndigheten sålt anläggningstillgångar och erhållit försäljningsintäkter till ett värde av 15 402 tkr. Huvuddelen av intäkterna härrör från försäljningarna av fyra fartyg och en svävare. Realisationsvinsten vid försäljning av anläggningstillgångar uppgår till 14 657 tkr.

### Anskaffning av anläggningstillgångar

Samtliga anskaffningar är genomförda i den investeringsplan som har beslutats av regering och riksdag. I nedanstående tabell redovisas antal flygplan/fartyg, tilldelad investeringsram, investeringskostnad utfall, kvarstående betalningar, ränta på förskott och erhållen vitesersättning.

(mnkr)	Antal	Investeringsram	Investeringskostnad	Kvarstående betalningar	Ränta förskott	Vitesersättning
Flygplan av typ KBV 501	3	630	663	0	37	21
Större kombinationsfartyg av typ KBV 001	3	1 140	1 169	0	52	71
Kombinationsfartyg av typ KBV 031	4	1 050	961	8	23	5
Övervakningsfartyg av typ KBV 312	5	200	199	5	2	1
Svävare	1	18	14	0	0	0
<b>SUMMA</b>	<b>16</b>	<b>3 038</b>	<b>3 006</b>	<b>13</b>	<b>114</b>	<b>98</b>

Den totala investeringsramen som Kustbevakningen fått beslutad av regering och riksdag uppgår till 3 038 mnkr. Den verkliga investeringskostnaden inklusive kvarstående betalningar summerar till 3 019 mnkr. Myndigheten har under åren betalt räntekostnader på 114 mnkr som uppstått när lån har tagits upp i Riksgäldskontoret för att betala förskott till leverantörerna varav myndigheten har kompensrats med en engångstilldelning till anslaget på 80 mnkr. Leveranserna av flygplanen av typ KBV 501 och de större kombinationsfartygen av typ KBV 001 blev kraftigt försenade vilket har lett till stora belopp i vitesersättning. Totalt under åren har myndigheten erhållit 98 mnkr i vitesersättning, medel som i dagsläget är en del i anslagssparandet.



## Noter till resultaträkning

### Not 1 Intäkter av avgifter och andra ersättningar

(tkr)	2014	2013
<b>Intäkter av avgifter enligt 4 § Avgiftsförordningen</b>		
- Uthyrning av lokaler	133	894
- Dykeriuppdrag, offentlig resurssamordning	104	409
- Offentlig inköpssamordning	372	273
- Övriga servicetjänster	277	50
<b>Summa intäkter av avgifter enligt 4 § Avgiftsförordningen</b>	<b>886</b>	<b>1 626</b>
<b>Intäkter av uppdragsverksamhet</b>		
- Transportuppdrag UMU	2 852	2 572
- Transportuppdrag SMHI	0	11 187
- Transportuppdrag övriga	125	296
- Uppdrag för sjöfartsskydd åt Transportstyrelsen	1 011	3 019
- Övrig uppdragsverksamhet	131	93
- Konsultstöd till uppdrag SLU och SMHI	3 148	0
<b>Summa intäkter av uppdragsverksamhet</b>	<b>7 267</b>	<b>17 167</b>
<b>Intäkter av andra ersättningar</b>		
- Intäkter för sålt materiel	24	57
- Intäkter andra ersättningar	0	2
- Realisationsvinst vid försäljning av anläggningstillgångar	14 657	14 996
- Försäkringsersättning Kammarkollegiet	2 700	0
<b>Summa intäkter av andra ersättningar</b>	<b>17 381</b>	<b>15 055</b>
<b>SUMMA</b>	<b>25 534</b>	<b>33 848</b>

Se information under särskilda upplysningar avseende realisationsvinst vid försäljning av anläggningstillgångar.

### Not 2 Intäkter av bidrag

(tkr)	2014	2013
Försvarsmakten, Atalanta, avskrivningar	67	67
MSB, bidrag krisberedskap	7 780	4 047
MSB, ersättning vid miljöoperationer	1 359	924
Polisen, Gränsfonden	833	607
SIDA, deltagande i EUCAP NESTOR	2 041	1 294
EU, tillgodoförda bidrag fiskerikontroll, flygövervakning	6 895	6 330
EU, projekt CoopP	141	482
Polisen, Frontex	5 227	0
Övriga intäkter av bidrag	1 021	1 081
<b>SUMMA</b>	<b>25 364</b>	<b>14 832</b>

### Not 3 Finansiella intäkter

(tkr)	2014	2013
Kursvinster	20	315
Ränteutgifter på räntekonto i Riksgäldskontoret	1 757	4 084
Ränteutgifter från Plusgirot avseende valutakonton	8	3
<b>SUMMA</b>	<b>1 785</b>	<b>4 402</b>

**Not 4 Kostnader för personal**

(tkr)	2014	2013
Lönekostnader exklusive arbetsgivaravgifter och andra avgifter	-358 837	-368 852
Övriga kostnader för personal	-174 214	-183 731
<b>SUMMA</b>	<b>-533 051</b>	<b>-552 583</b>

**Not 5 Övriga driftkostnader**

Övriga driftskostnader minskade med 12 878 tkr mellan år 2013 och år 2014.

Kostnaden för drivmedel minskade med 8 181 tkr under 2014 jämfört med 2013. Både kostnaden för flygbränsle och fartysbränsle blev lägre. Orsakerna till den lägre kostnaden beror främst på det låga bränslepriset under 2014. Orsaken till att underhållskostnaden minskade med 3 887 tkr mellan 2013 och 2014 var engångseffekter av uppdrag Atalanta under 2013. Under 2014 genomfördes inget uppdrag av motsvarande omfattning.

Kostnaden för övriga konsulttjänster ökade med 5 289 tkr jämfört med föregående år. Den enskilt största förklaringen är uppdraget att stödja Sveriges Lantbruksuniversitet inför en eventuell anskaffning av ett forskningsfartyg. I det arbetet användes utöver egen personal även externa konsulter. En annan förklaring till den högre kostnaden är ett utsläpp av diesel ifrån myndighetens reservkraftverk och där konsulter användes i samband med saneringen av utsläppet.

Resekostnader inklusive hotell minskade mellan 2013 och 2014 med totalt 3 556 tkr. Den främsta orsaken utöver allmän återhållsamhet är en mindre omfattning av utbildningsinsatser under 2014. Anledningen till detta är att myndigheten i dagsläget har ett stort antal vakanser som har uppstått på grund av ojämn rekrytering av aspiranter under den tid av ekonomisk obalans som myndigheten befunnit sig i.

Köp av diverse externa tjänster ökade med 3 857 tkr mellan 2013 och 2014. Kostnaden för två projekt som finansieras av MSB har högre redovisade kostnader under 2014 jämfört med 2013 vilket gjort att kostnaden för diverse externa tjänster ökat. Kostnaderna är av engångskaraktär men under fleråriga projektperioder.

**Not 6 Finansiella kostnader**

(tkr)	2014	2013
Räntekostnader avseende lån i Riksgäldskontoret	-38 435	-40 720
Ränta på förskott	0	186
Kursförluster	-449	-576
Upplupna räntor på bundna lån	1 095	-400
Övriga räntekostnader	-41	-20
<b>SUMMA</b>	<b>-37 830</b>	<b>-41 530</b>

**Not 7 Uppbördsverksamhet**

(tkr)	2014
<b>Inkomsttitel 2713 Vattenföroreningsavgifter m.m.</b>	
Delfin (2012)	-22
Foss (2011)	-128
Gullmartank (2013)	-45
HMS Karlstad (2013)	-45
Kornelia (2013)	-89
M/S Alteland (2011)	-128
M/S Godafoss (2011)	-128
Stena Nautica (2011)	-86
Stena Vision (2014)	-89
Tor Selandia (2010)	-183
Vingatank (2011)	-86
Avskrivning Alva (2011)	412
Nedskrivning Kyrkesund (2011)	6 439
<b>SUMMA</b>	<b>5 822</b>

**Not 8 Årets kapitalförändring**

(tkr)	2014	2013
Årets avskrivningar anslagsfinansierade anläggningstillgångar	-4 789	-3 966
Årets avskrivningar invärderade anläggningstillgångar	-2 000	-2 688
Årets avskrivningar MSB-finansierade anläggningstillgångar	-1 755	-2 209
Årets resultat uppdragsverksamhet	12	0
<b>SUMMA</b>	<b>-8 532</b>	<b>-8 863</b>

**Noter till balansräkning****Not 9 Balanserade utgifter för utveckling**

(tkr)	2014-12-31	2013-12-31
IB ackumulerat anskaffningsvärde	100 901	92 257
Årets anskaffningar	15 853	15 050
Aktivering, överfört till anläggningstillgång	-4 099	-6 346
Överfört till driftanslag p.g.a. avbruten anskaffning	0	-60
UB ackumulerat anskaffningsvärde	112 655	100 901
IB ackumulerade avskrivningar	-67 480	-53 963
Årets avskrivningar	-13 034	-13 517
UB ackumulerade avskrivningar	-80 514	-67 480
<b>Bokfört värde</b>	<b>32 141</b>	<b>33 421</b>

Årets anskaffningar omfattar i huvudsak IT-systemen Platina 6 707 tkr, SJÖBASIS 4 420 tkr och KIBS 2 475 tkr.

**Not 10 Förbättringsutgifter på annans fastighet**

(tkr)	2014-12-31	2013-12-31
IB ackumulerat anskaffningsvärde	57 640	55 741
Årets anskaffningar	1 569	2 109
Årets minskning p.g.a. försäljning, utrangering	0	-210
UB ackumulerat anskaffningsvärde	59 209	57 640
IB ackumulerade avskrivningar	-46 121	-42 281
Årets avskrivningar	-3 077	-4 050
Justering avskrivningar p.g.a. avyttrade anläggningstillgångar	0	210
UB ackumulerade avskrivningar	-49 198	-46 121
<b>Bokfört värde</b>	<b>10 011</b>	<b>11 519</b>

Årets anskaffningar omfattar i huvudsak ombyggnation på kuststation Djurö på 752 tkr och fastighetsinvesteringar på kuststation Västervik på 426 tkr.

**Not 11 Maskiner, inventarier, installationer, m.m.**

(tkr)	2014-12-31	2013-12-31
IB ackumulerat anskaffningsvärde	4 507 809	3 971 998
Årets anskaffningar	99 142	595 888
Nedskrivningar	0	206
Årets minskning p.g.a. försäljning, utrangering	-79 928	-60 283
UB ackumulerat anskaffningsvärde	4 527 023	4 507 809
IB ackumulerade avskrivningar	-1 587 295	-1 449 009
Årets avskrivningar	-210 261	-194 894
Justering avskrivningar avyttrade anläggningstillgångar	77 476	56 608
UB ackumulerade avskrivningar	-1 720 080	-1 587 295
<b>Bokfört värde</b>	<b>2 806 943</b>	<b>2 920 514</b>

Årets anskaffningar omfattar i huvudsak tilläggsanskaffningar till kombinationsfartygen av typ KBV 031 för 43 461 tkr, anskaffning Rib-båtar för 12 911 tkr och modifiering av strandbekämpare för 5 387 tkr.

Vid 2014 års utgång disponerar myndigheten följande plattformar.

(st)	2014-12-31	2013-12-31
Miljöskyddsfartyg	7	7
Övervakningsfartyg	15	19
Kombinationsfartyg	10	10
Svävare	4	5
Flygplan	3	3
Pråmar	1	1
Strandbekämpare	12	12
Båtar	98	98
Vattenskotrar	14	15
Snöskotrar	8	10
Sjösläp	27	27
Motorfordon	115	113
Släpfordon	82	77

**Not 12 Pågående nyanläggningar**

(tkr)	2014-12-31	2013-12-31
IB ackumulerat anskaffningsvärde	40 185	331 280
Årets anskaffningar	7 998	25 806
Aktivering, överfört till anläggningstillgång	-34 213	-316 901
UB ackumulerat anskaffningsvärde	13 970	40 185

(tkr)	2014-12-31	2013-12-31
Fartygsprojekt typ KBV 031	3	16 921
Fartygsprojekt typ KBV 312	61	3 707
Övriga pågående nyanläggningar	13 906	19 557
<b>SUMMA</b>	<b>13 970</b>	<b>40 185</b>

**Not 13 Fordringar hos andra myndigheter**

(tkr)	2014-12-31	2013-12-31
Kundfordringar	2 464	3 515
Skattekonto	334	0
Mervärdesskattefordran	14 328	14 385
<b>SUMMA</b>	<b>17 126</b>	<b>17 900</b>

**Not 14 Övriga kortfristiga fordringar**

(tkr)	2014-12-31	2013-12-31
Uppbördsfordran för vattenföreningssavgift Stensö VG 108	82	82
Uppbördsfordran för vattenföreningssavgift Hans Boye	44	44
Uppbördsfordran skadevållande för operation Kyrkesund (2011)	18 637	25 075
Uppbördsfordran skadevållande för operation Alva (2011)	0	412
Uppbördsfordran för vattenföreningssavgift Lavinia	42	42
Uppbördsfordran för vattenföreningssavgift Suledrott	0	88
Uppbördsfordran för vattenföreningssavgift Vingatank	86	0
Uppbördsfordran för vattenföreningssavgift Foss	128	0
Uppbördsfordran för vattenföreningssavgift HMS Karlstad	45	0
Uppbördsfordran för vattenföreningssavgift Tor Selandia	183	0
<b>SUMMA</b>	<b>19 247</b>	<b>25 743</b>

**Not 15 Förutbetalda kostnader**

(tkr)	2014-12-31	2013-12-31
Förutbetalda hyror	8 565	9 087
Övriga förutbetalda kostnader	4 760	6 747
<b>SUMMA</b>	<b>13 325</b>	<b>15 834</b>

**Not 16 Upplupna bidragsintäkter**

(tkr)	2014-12-31	2013-12-31
Polisen, Frontex	5 226	0
MSB	267	313
EU	89	240
<b>SUMMA</b>	<b>5 582</b>	<b>553</b>

**Not 17 Övriga upplupna intäkter**

(tkr)	2014-12-31	2013-12-31
Kammarkollegiet, försäkringsersättning	2 700	0
Övrigt	91	55
<b>SUMMA</b>	<b>2 791</b>	<b>55</b>

**Not 18 Avräkning med statsverket**

(tkr)	2014-12-31	2013-12-31
<b>Uppbörd</b>		
<b>Ingående balans</b>	<b>-25 743</b>	<b>-31 882</b>
- redovisat mot inkomsttitel	5 822	5 969
- uppbördsmedel som betalats till icke räntebärande flöde	675	170
<b>Fordringar/Skulder avseende uppbörd</b>	<b>-19 246</b>	<b>-25 743</b>
<b>Anslag i räntebärande flöde</b>		
<b>Ingående balans</b>	<b>-214 823</b>	<b>-261 654</b>
- redovisat mot anslag	1 055 000	1 083 511
- anslagsmedel som tillförts räntekonto	-1 075 583	-1 036 680
<b>Skulder avseende anslag i räntebärande flöde</b>	<b>-235 406</b>	<b>-214 823</b>
<b>Fordran avs. semesterlöneskuld som inte har redovisats mot anslag</b>		
<b>Ingående balans</b>	<b>14 819</b>	<b>18 507</b>
- redovisat mot anslag under året enligt undantagsregeln	-2 978	-3 688
<b>Fordran avs. semesterlöneskuld som inte har redovisats mot anslag</b>	<b>11 841</b>	<b>14 819</b>
<b>Övriga fordringar/skulder på statens centralkonto</b>		
<b>Ingående balans</b>	<b>3 142</b>	<b>1 386</b>
- inbetalningar i icke räntebärande flöde	11 880	8 342
- utbetalningar i icke räntebärande flöde	-10 215	-6 416
- betalningar hänförliga till anslag och inkomsttitlar	-675	-170
<b>Saldo</b>	<b>4 132</b>	<b>3 142</b>
<b>Övriga fordringar/skulder på statens centralkonto</b>	<b>4 132</b>	<b>3 142</b>
<b>Summa avräkning med Statsverket</b>	<b>-238 679</b>	<b>-222 605</b>

Anslagsmedel som tillförts räntekontot har en differens mot årets tilldelning enligt regleringsbrev i anslagsredovisningen på 28 000 tkr. Differensen beror på att en engångstilldelning av anslaget på 56 000 tkr har utbetalts av Riksgäldskontoret vid två tillfällen, 28 000 tkr i december 2014 och 28 000 tkr i januari 2015, medan anslagstilldelningen enligt regleringsbrevet skedde 2014.

**Not 19 Behållning räntekonto i Riksgäldskontoret**

(tkr)	2014-12-31	2013-12-31
Beviljad räntekontokredit	40 000	40 000
<b>Behållning på räntekontot vid årets slut</b>	<b>407 223</b>	<b>379 038</b>

Behållningen på räntekontot utgörs till huvuddelen av anslagssparandet och oförbrukade bidrag.

**Not 20 Kassa och bank**

(tkr)	2014-12-31	2013-12-31
Valutakonto EUR	8 606	25 138
<b>SUMMA</b>	<b>8 606</b>	<b>25 138</b>

Valutakontot i EUR används för valutasäkring av betalningar avseende kombinationsfartygen av typ KBV 031.

**Not 21 Statskapital**

(tkr)	2014-12-31	2013-12-31
<b>Ingående balans</b>	<b>119 514</b>	<b>123 736</b>
Årets anskaffning av anläggningstillgångar	4 255	2 519
Ränta på förskott	0	186
Överföring från balanserad kapitalförändring:		
- avskrivningar avseende båtar	-1 014	-1 014
- avskrivningar avseende förskottsrentor m.m.	-3 966	-3 660
- avskrivning av MSB-finansierade AT	-2 209	-2 253
<b>Utgående balans</b>	<b>116 580</b>	<b>119 514</b>

Årets anskaffning omfattar i huvudsak anläggningstillgångar för basplatser gällande miljöskyddsmateriel för 2 556 tkr. Dessa har finansierats med bidrag från Myndigheten för samhällsskydd och beredskap, anslag 2:4 Krisberedskap.

**Not 22 Balanserad kapitalförändring**

(tkr)	2014-12-31	2013-12-31
Invärderade anläggningstillgångar ingående balans	3 303	5 461
Kapitalförändring enligt resultaträkningen föregående år	-1 674	-2 158
<b>Delsumma invärderade anläggningstillgångar</b>	<b>1 629</b>	<b>3 303</b>
Balanserad kapitalförändring ingående balans	0	0
Kapitalförändring enligt resultaträkningen föregående år	-7 189	-6 928
- avgår omföring till statskapital	7 189	6 928
Korrigerig uppdagsverksamhet	-142	0
<b>Delsumma balanserad kapitalförändring</b>	<b>-142</b>	<b>0</b>
<b>SUMMA</b>	<b>1 487</b>	<b>3 303</b>

Från och med 2014 redovisas uppdagsverksamheten som en kapitalförändring i enlighet med 16 § anslagsförordningen (2011:223). Det balanserade underskottet på 142 tkr har under året bokförts mot balanserad kapitalförändring och återförts till anslaget.

**Not 23 Myndighetskapital**

(tkr)	Statskapital	Balanserad kapitalförändring, anslagsfinansierad verksamhet	Balanserad kapitalförändring, avgiftsbelagd verksamhet	Kapitalförändring enligt resultaträkningen	Summa
<b>Utgående balans 2013</b>	<b>119 514</b>	<b>3 303</b>	<b>0</b>	<b>-8 863</b>	<b>113 954</b>
<b>A Ingående balans 2014</b>	<b>119 514</b>	<b>3 303</b>	<b>0</b>	<b>-8 863</b>	<b>113 954</b>
Föregående års kapitalförändring	-7 189	-1 674		8 863	0
Invärderad anläggningstillgång	80				80
MSB-finansierade anläggningstillgångar	4 175				4 175
Rättelse balanserat underskott uppdagsverksamhet			-142		-142
Årets kapitalförändring				-8 532	-8 532
<b>B Summa årets förändring</b>	<b>-2 934</b>	<b>-1 674</b>	<b>-142</b>	<b>331</b>	<b>-4 419</b>
<b>C Utgående balans 2014</b>	<b>116 580</b>	<b>1 629</b>	<b>-142</b>	<b>-8 532</b>	<b>109 535</b>

**Not 24 Avsättningar för pensioner och liknande förpliktelser**

(tkr)	2014-12-31	2013-12-31
<b>Ingående avsättning</b>	<b>3 836</b>	<b>2 070</b>
Årets pensionskostnad	0	2 122
Årets pensionsutbetalningar	-1 093	-356
<b>Utgående avsättning</b>	<b>2 743</b>	<b>3 836</b>

**Not 25 Övriga avsättningar**

(tkr)	2014-12-31	2013-12-31
<b>Ingående avsättning</b>	<b>10 599</b>	<b>10 088</b>
Omstruktureringsåtgärder, löner	-612	1 292
Omstruktureringsåtgärder, hyra	-1 711	-1 881
Övriga avsättningar, dieselutsläpp	355	0
Övriga avsättningar, kompetensutveckling	1 081	1 100
<b>Utgående avsättning</b>	<b>9 712</b>	<b>10 599</b>

Samtliga avsättningar för löner, hyra och dieselutsläpp kommer att regleras under 2015. Osäkerhet råder om när avsättningen för kompetensutveckling kommer att användas.

**Not 26 Lån i Riksgäldskontoret**

(tkr)	2014-12-31	2013-12-31
Låneram i Riksgäldskontoret	2 900 000	3 000 000
<b>Ingående låneskuld</b>	<b>2 806 529</b>	<b>2 808 529</b>
<b>Årets förändring</b>		
- Nyupptagna lån	0	118 000
- Årets amorteringar	-137 000	-120 000
<b>Utgående låneskuld</b>	<b>2 669 529</b>	<b>2 806 529</b>

**Not 27 Kortfristiga skulder till andra myndigheter**

(tkr)	2014-12-31	2013-12-31
Leverantörsskulder till andra myndigheter	4 970	7 137
Utgående mervärdeskatt	5 466	4 546
Arbetsgivar- och sociala avgifter	10 497	10 442
Transaktioner under utredning	37	0
<b>SUMMA</b>	<b>20 970</b>	<b>22 125</b>

**Not 28 Övriga kortfristiga skulder**

(tkr)	2014-12-31	2013-12-31
Innehållen skatt för egen personal	8 976	8 870
Skuld till bank för decemberlön	4 770	5 019
Skuld Kåpan och låpen	190	196
Övrigt	12	45
<b>SUMMA</b>	<b>13 948</b>	<b>14 130</b>

**Not 29 Upplupna kostnader**

(tkr)	2014-12-31	2013-12-31
Löneskuld och semesterlöner inklusive sociala avgifter	56 988	60 683
Fakturering efter brytdagen	2 579	2 210
Revision av årsredovisningen	200	200
Upplupna räntor på bundna lån	4 467	5 562
<b>SUMMA</b>	<b>64 234</b>	<b>68 655</b>



**Not 30 Oförbrukade bidrag**

(tkr)	2014-12-31	2013-12-31
EU, bidrag fiskeriövervakning, flygverksamhet (DG Mare)	0	148
MSB, bidrag krisberedskap	100	3 039
EU, bidrag flygplan KBV 501-503 (DG Mare)	8 985	9 646
EU, bidrag större kombinationsfartyg KBV 001-002 (DG Mare)	38 537	40 075
EU, bidrag kombinationsfartyg KBV 031-034 (DG Mare)	116 547	117 811
EU, bidrag SJÖBASIS (DG Mare)	0	322
Försvarsmakten, bidrag avskrivningar anläggningstillgångar (Atalanta)	348	415
Polisen, bidrag Utsjö-RIB, nattkikare, Missionsystem (Gränsfonden)	6 361	5 198
SIDA, bidrag EUCAP NESTOR	332	756
EU, bidrag KIBS ledningssystem (DG Mare)	6 815	3 798
<b>SUMMA</b>	<b>178 025</b>	<b>181 208</b>

Oförbrukade bidrag från annan statlig myndighet förväntas att tas i anspråk enligt tidsintervaller enligt nedan.

Förbrukning av bidrag från annan statlig myndighet:	MSB	FM	Polisen	SIDA
- inom tre månader	100	17	225	332
- mer än tre månader till ett år		50	675	
- mer än ett år till tre		134	1 800	
- mer än tre år		147	3 661	
<b>SUMMA</b>	<b>100</b>	<b>348</b>	<b>6 361</b>	<b>332</b>

**Noter till finansieringsanalys****Not 31 Kostnader**

(tkr)	2014	2013
Verksamhetens kostnader enligt resultaträkning	-1 113 380	-1 139 950
- avgår avskrivningar och nedskrivningar	226 432	215 476
- avgår årets förändringar av avsättningar	-1 981	2 278
- avgår realisationsförluster	1 707	607
<b>SUMMA</b>	<b>-887 222</b>	<b>-921 589</b>

**Not 32 Intäkter av avgifter och andra ersättningar**

(tkr)	2014	2013
Intäkter av avgifter och andra ersättningar enligt resultaträkning	25 534	33 848
- avgår realisationsvinster	-14 657	-14 996
<b>SUMMA</b>	<b>10 877</b>	<b>18 852</b>

## **13. Verksledning och insynsråd**

### **13.1 Verksledning**

**Judith Melin, generaldirektör t.o.m. 2014-10-12**

Ledamot i Arbetsgivarverkets styrelse

**Lena Jönsson, överdirektör t.o.m. 2014-10-12**

**Lena Jönsson, generaldirektör fr.o.m. 2014-10-13**

Ledamot i Rekryteringsmyndighetens insynsråd

Ledamot i Kungafonden

### **13.2 Insynsråd**

Regeringen ansvarar för att utse ledamöter till myndighetens insynsråd.

#### **Insynsrådets medlemmars bisysslor**

**Johan Forssell**

Riksdagsledamot Sveriges Riksdag

Inga uppdrag.

**Klas Friberg**

Länspolismästare Västra Götalands län

Inga uppdrag.

**Generaldirektör Helena Lindberg**

Generaldirektör Myndigheten för samhällsskydd och beredskap

Ledamot Försvarshögskolan

Ledamot Rymdstyrelsen

Ledamot Kungafonden

Ledamot Kungl. Krigsvetenskapsakademien

Ledamot Regeringens Krishanteringsråd

Styrelseledamot i Swedish Standardisation Institute (SIS)

**Björn Risinger**

Generaldirektör Havs- och vattenmyndigheten

Ordförande Insynsrådet för Havs- och vattenmyndigheten

Ledamot Insynsrådet för Statens jordbruksverk

Ledamot Insynsrådet för Sveriges meteorologiska och hydrologiska institut

**Peter Sandwall**

Generaldirektör Försvarsmakten

Ledamot Totalförsvarets rekryteringsmyndighets insynsråd

Ledamot Statskontorets råd

Ledamot Ekonomistyrningsverkets insynsråd

**Eva Sonidsson**

Riksdagsledamot Sveriges Riksdag  
Inga uppdrag

**Rolf Westerström**

VD Sjöräddningssällskapet  
Ledamot World Maritime University (WMU) FN  
Ledamot International Maritime Rescue Federation (IMRF)  
Ledamot Sjöräddningssällskapet (SSRS)  
Ledamot Öckerö Maritime Center,(ÖMC)  
Ledamot Danska Sjöräddningssällskapet (DSRS)

**Ann-Catrine Zetterdahl**

Generaldirektör Sjöfartsverket  
Styrelseledamot Lighthouse  
Styrelseledamot Svevia  
Suppleant Svenska Skeppshypotek

**Information om ledande befattningshavares förmåner under 2014 enligt 7 kap 2 § förordningen (2000:605) om årsredovisning och budgetunderlag (exkl. sociala avgifter)**

**Judith Melin, generaldirektör t.o.m. 2014-10-12**

Löner och andra skattepliktiga förmåner: 987 143 kr

**Lena Jönsson, generaldirektör (överdirektör t.o.m. 2014-10-12)**

Löner (och andra skattepliktiga förmåner): 1 168 109 kr

Pension: Generaldirektören har rätt till förordnandepension enligt förordningen 1991:1160.  
Inga andra avtal om pension eller andra förmåner finns.



Samverkansområde (Verksamhetsområde)	Omfattning	Representation KBV (beredningsansvarig)	Ansvarig RK/myndighet	Grund för KBV Reglering i förordning (2007:853) med instruktion för Kustbevakningen och/eller regleringsbrev.
<b>EU-samverkan</b>				
<b>EFCA (inkl. NEAFC)</b> (Övervakning och kontroll)				5, 8, 9, 15 §§ Mål 4
-JDP-planering	Planering sker årsvis. Det finns tre styrgrupper (Nordsjön, Östersjön och NAFO/NEAFC). Varje SG träffas 2-3 gg/år. KBV deltar också i teknisk arbetsgrupp för NAFO/NEAFC där flyget deltar (ca. 1 möte/år)	Andreas Jönsson (NAFO/NEAFC), Caroline Foberg (Östersjön/Nordsjön), KBV-flyg i teknisk arbetsgrupp HK/RS (ÖKE)	HaV	se EFCA
-JDP-seminarium	Regioner deltar, men HK deltar vid behov. Möten 1gg/år/havsområde (Nordsjön/Skagerrak/Kattgatt och Östersjön).	Expert HK/RS (ÖKE)	HaV	se EFCA
<b>Scheveningen-gruppen</b> (Övervakning och kontroll)	Arbetsgrupp för kontrollfrågor för EU:s medlemsländer runt Nordsjön. KBV deltar med en representant i gruppen. (2 möten/år)	Andreas Jönsson HK/RS (ÖKE)	HaV	5, 8, 9, 15 §§ Mål 4
<b>Europeiska kommissionen</b> (Övervakning och kontroll)				
-Fisheries Control Expert Group	Expertgrupp som bland annat bistår kommissionen i förberedelserna av lagstiftning eller utformningen av den gemensamma fiskeripolitiken. KBV:s deltagande varierar beroende på vilken typ av kontrollfrågor som diskuteras och beroende på agendan för dagen. Hur många möten som sker per år där KBV behöver delta är svårt att uppskatta. HaV deltar alltid, men KBV deltar bara om det finns behov.	Andreas Jönsson Caroline Lindeborg HK/RS (ÖKE)	HaV	5, 8, 15 §§ Mål 4
- EU/Norway/Faroe Islands Monitoring Control and Surveillance (MCS) Working Group	Expertgrupp som främst diskuterar övervakning och kontroll kopplat till pelagiskt fiske. Ca 2 möten per år. HaV deltar alltid, KBV deltar endast vid behov.	Andreas Jönsson Caroline Lindeborg HK/RS (ÖKE)	HaV	5, 8, 15 §§ Mål 4
- OLAF European Anti-Fraud Office - European Commission/Mar-Info	Informationsutbyte via Mar-Infogruppen	HK/RS (ÖKE)		3, 15 §§
<b>FRONTEX</b> (Övervakning och kontroll)				5, 15 §§ Mål 4
-EPN	Möten, har deltagit i operationer framförallt med flyg	Expert HK/RS (ÖKE)	RPS	se FRONTEX
-EBGT	Har deltagit operativt med tjm från regionerna i det som tidigare kallats RABIT och FJST	Expert HK/RS (ÖKE)	RPS	se Frontex samt 10 § avseende RABIT-insatser
-Coordination Group meeting	KBV deltagit som svensk representant	Expert (för närvarande flyg)	RPS	se FRONTEX
-Common Training Manual	Har deltagit i arbetsgruppen	Expert (för närvarande flyg)	RPS	se FRONTEX
-Operation Hermes	Kustbevakningen deltog i Frontex gränskontrolloperation Hermes i Medelhavet under april månad med ett flygplan samt personal	Flyget	KBV	Särskilt regeringsbeslut 2013-12-19

<b>EMSA</b> (Övervakning och kontroll samt räddningstjänst)				3, 11, 12, 15 § Mål 2, 4
-CleanSeaNet	Deltar i arbetsgrupp. KBV är NCA.	Expert <i>HK/RS (ÖKE)</i>	KBV	se EMSA
-SafeSeaNet	Deltar i nationell arbetsgrupp. Delat i internationella möten/arbete endast om det specifikt berör KBV.	Expert <i>HK/RS (RÅE/STE/ÖKE)</i>	SjöV	se EMSA
-EMPOLLEX	Expertutbytesprogram.	Expert <i>HK/RS (RÅE)</i>	KBV	se EMSA
-EMSA vessel user group	Deltar med en representant i arbetsgrupp, kontrakterade fartyg för oljebekämpning.	Expert <i>HK/RS (RÅE)</i>	KBV	se EMSA
-CTG	Årligt möte med CTG i pollution response.	Expert <i>HK/RS (RÅE)</i>	KBV	se EMSA
<b>EUROPOL</b> (Brottsbekämpning)	Informationsutbyte via RKP samt möten vid behov	Expert <i>HK/RS (BBE)</i>	RKP	3, 15 §§ Mål 3
<b>Baltic Sea Region Strategy</b> (Flera verksamhetsområden)	Ingår i styrgrupp för prioriteringsområde 13	CRS/Expert <i>HK/RS (STE, VLS)</i>	KBV	Särskilt regeringsbeslut 2011-10-13 Mål 2
-CISE 2020	CISE 2020 är en fortsättning på pilotprojekten MARSUNO och Co-operation Project. CISE 2020 består av en planeringsfas fram till september 2014 som efterföljs av en genomförandefas på 31 månader. Kustbevakningen deltar med totalt 14 personmånader under projektiden.	CRS/CSTE/Expert <i>HK/RS (STE)</i>		se Baltic Sea Region Strategy
-TAG-möten (CISE-utveckling)	KBV deltar med en representant.	CSTE <i>HK/RS (STE)</i>	KBV	se Baltic Sea Region Strategy
<b>Samarbete inom ADR - European Agreement Concerning the International Carriage of Dangerous Goods by Road - Europa-gemensamt regelverk för transport av farligt gods på landsväg.</b> (Övervakning och kontroll)	Det årliga informella ADR road side checks mötet är ett internationellt möte för alla transport- och tillsynsmyndigheter som är anslutna till ADR och RID (Europa-gemensamt regelverk för transport av farligt gods på järnväg, i Sverige RID-S) överenskommelsen. Värdskapet för mötet skiftar. Tillsammans med Myndigheten för samhällsskydd och beredskap och Rikspolisstyrelsen deltar Kustbevakningens farligt gods-handläggare i detta möte.	Expert <i>HK/RS (ÖKE)</i>		5, 15 §§ Mål 4
<b>Internationella avtal</b>				
<b>HELCOM</b> (Räddningstjänst)				11, 12, 15 §§ (samt 9 kap. 1 § lagen om skydd mot olyckor) Mål 2
-HELCOM Response	Arbetsgrupper, operativ samverkan. Möten 3gg/år.	CRÅE/Expert <i>HK/RS (RÅE)</i>	RK/FöD/SSK	se HELCOM
-SWEDENGER	Årlig gemensam övning räddningstjänst samt regelbunden planerad flygverksamhet	Expert <i>HK/RS (RÅE/flyg)</i>	KBV	se HELCOM
-IWGAS	Arbetsgrupp. Gemensamma koordinerade miljöoperationer genomförs årligen	Expert <i>Flyg</i>	KBV	se HELCOM
<b>Bonnavalet</b> (Räddningstjänst)			RK/FöD/SSK	11, 12, 15 §§ (samt 9 kap. 1 § lagen om skydd mot olyckor) Mål 2
-Contracting parties	Årligt möte.	CRS/Expert <i>HK/RS (RÅE)</i>	KBV	se Bonnavalet Regleringsbrevet 2013: KBV ska stödja RK/Fö med planering och genomförande.

-OTSOPA	Möte 1 gg/år. Teknisk arbetsgrupp, operativ samverkan, miljöövervakning och "aerial surveillance". Gemensamma koordinerade miljöoperationer genomförs årligen. Sverige ordförande 2015-2016	Expert <i>HK/RS (RÅE)</i>	KBV	se Bonnavalet
-BE-AWARE 2	Projekt riskanalys inom Bonnavalet. KBV avser deltar som partner i uppföljningsprojekt - BE-AWARE 2. Löper 2014-2015	Expert <i>HK/RS (RÅE)</i>	KBV	se Bonnavalet
<b>Köpenhamnsavtalet</b> (Räddningstjänst)	Årliga möten i plenum (1gg/år), arbetsgrupper (3gg/år), operativ samverkan	CRS/Expert <i>HK/RS (RÅE)</i>	RK/FöD/SSK	11, 15 §§ (samt 9 kap. 1 § lagen om skydd mot olyckor) Mål 2
<b>OPRC/OPRC-HNS</b> (se även under IMO nedan) (Räddningstjänst)	Samarbete under IMO, deltar i PPR undergrupp till Marine Environmental Protection Committee. Möten 3 gg/2 år.	Expert <i>HK/RS (RÅE)</i>	SjöV	11, 12, 15 §§ (samt 9 kap. 1 § lagen om skydd mot olyckor) Mål 2
<b>CECIS/ERCC</b> (Räddningstjänst)	Möten vid behov	Expert <i>HK/RS (RÅE)</i>	KBV	11, 12, 15 §§ andra stycket Mål 2
<b>Multilaterala samverkansfora</b>				
<b>BSRBCC</b> (Brottsbekämpning)	I samverkan med RKP. Årligt chefsmöte 1gg/år, BBC 2-3 gg/år, arbetsgrupper, operativt arbete. NCC placerat på KRN. 24/7 samverkan med övriga medlemsstater i Östersjöområdet.	Chefsmöten: GD/CRS/CBBE BBC samt arbetsgrupper: expert <i>HK/RS (BBE)</i>	KBV	3, 15 §§ Mål 3
<b>TF/OPC</b> (Brottsbekämpning)	OPC-möte 4gg/år samt operativ samverkan och infoutbyte vid behov i särskilda ärenden. Tvärsektoriellt samarbete med bl.a. RKP, Tull, KBV.	Expert <i>HK/RS (BBE)</i>	JuD	3, 15 §§ Mål 3
<b>Arctic Council/EPPR</b> (Räddningstjänst)	Årliga möten i plenum, arbetsgrupper, operativ samverkan. Möten 2gg/år.	Expert <i>HK/RS (RÅE)</i>	UD/FöD	11, 15 §§ (Fr.o.m. 20150301 12 § femte punkten)
<b>ECGFF</b> (Flera verksamhetsområden)	Årlig konferens, deltar även i sekretariatsmöten	GD/CRS/Expert <i>HK/RS (STE)</i>	KBV	15 §
<b>NACGF</b> (Flera verksamhetsområden)	Årlig konferens, arbetsgrupper 1gg/år, KBV leder arbetsgrupp om tekniska frågor	GD/CRS/Expert <i>HK/RS (STE)</i>	KBV	15 §
<b>Nordisk Kustbevakningskonferens</b> (Flera verksamhetsområden)	Årlig konferens med fokus på erfarenhetsutbyte	GD/CRS <i>HK/RS</i>	KBV	15 §
<b>Mediterranean Coast Guard Forum</b> (Flera verksamhetsområden)	Årligt chefsmöte	GD/CRS <i>HK/RS</i>		15 §
<b>NSN</b> (Brottsbekämpning)	Möte 1 gg/år	Expert <i>HK/RS (BBE)</i>	KBV/ÅM	3, 15 §§ Mål 3
<b>PSI</b> (Brottsbekämpning)	Återkommande möten och övningar. Ingen regelbunden plan.	Expert <i>HK/RS (BBE)</i>	FöD/KBV	3, 15 §§ Mål 3
<b>Internationella organisationer</b>				
<b>IMO</b> (se även under OPRC/OPRC-HNS ovan) (Övervakning och kontroll samt räddningstjänst)	Arbetsgrupper, plenum och förmöte med TS och Sjöv Årligt engagemang som expert i frågor som rör OPRC-HNS protokollet (The Protocol on Preparedness, Response and Co-operation to Pollution Incidents by Hazardous and Noxious Substances). Kustbevakningens handläggare/specialist farligt gods/lastsäkring deltar i Maritime Safety Committee (MSC) och dess "sub-committee" Carriage of Cargoes and Containers (CCC) och i Editorial and Technical (E&T) Group vid behov.	Expert <i>HK/RS (RÅE)</i>	TS	5, 11, 12, 15 § (samt 9 kap. 1 § lagen om skydd mot olyckor) Mål 2

INTERPOL (Brottsbekämpning)	Medverkan sker <i>ad hoc</i> . 1-2 möten per år när det gäller miljöfrågor, framförallt frågor som rör utsläpp från fartyg	Expert HK/RS (BBE)	RKP	3, 15 §§ Mål 3
<b>Bilaterala överenskommelser</b>				
Estland, avtalspart National Board of Border Guard of the Republic of Estonia (Flera verksamhetsområden)	AVTALET ÅR VILANDE Protokoll om samarbete, främst infoutbyte, inom en rad områden däribland gränskontroll, fiske, miljöövervakning m.m.	Chefsmöte: GD/CRS Arbetsgrupper: expert HK/RS (STE)	KBV	15 §
Finland, avtalspart Finnish Border Guard (Flera verksamhetsområden)	Protokoll samt memorandum om samarbete, främst infoutbyte, inom en rad områden däribland gränskontroll, brottsbekämpning, miljöövervakning m.m.	Chefsmöte: GD/CRS Arbetsgrupper: expert/KRN HK/RS (STE)	KBV	15 §
Lettland, avtalspart State Border Guard of the Republic of Latvia (Flera verksamhetsområden)	AVTALET ÅR VILANDE Protokoll om samarbete, främst infoutbyte, inom en rad områden däribland gränskontroll, fiske, miljöövervakning m.m.	Chefsmöte: GD/CRS Arbetsgrupper: expert HK/RS (STE)	KBV	15 §
Litauen, avtalspart State Border Guard Service of the Republic of Lithuania (Flera verksamhetsområden)	AVTALET ÅR VILANDE Protokoll om samarbete, främst infoutbyte, inom en rad områden däribland gränskontroll, fiske, miljöövervakning m.m.	Chefsmöte: GD/CRS Arbetsgrupper: expert HK/RS (STE)	KBV	15 §
Ryssland, avtalspart FSB (Flera verksamhetsområden)	Samverkansavtal med FSB (vilande efter beslut från KBV 2014-06-19)	Chefsmöte: GD/CRS Arbetsgrupper: expert HK/RS (STE)	KBV	15 §
- RY FSB, St. Petersburg	Enligt fastställd handlingsplan (vilande efter beslut från KBV 2014-06-19)	Regionchef, experter KRN	KBV	15 §
- RY FSB, Kaliningrad	Enligt fastställd handlingsplan (vilande efter beslut från KBV 2014-06-19)	Regionchef, experter KRS	KBV	15 §
USA, avtalspart US Coast Guard (Flera verksamhetsområden)	Memorandum angående erfarenhetsutbyte främst inom områdena miljöräddning, maritim säkerhet, sjöövervakning och dykeri.	Chefsmöte: GD/CRS Arbetsgrupper: expert HK/RS (STE)	KBV	15 §
Samverkansgrupp DHS	FoU-avtal	Expert HK/RS (STE)	MSB	15 §
<b>Övningar</b>				
Miljöskyddsövningar		Samtliga HK/RS (RÅE)		
HELCOM	Balex Alpha (möte i samband med response group), Bravo (årligen), Charlie (vid behov), Delta (årligen), Echo (vid behov) samt två årliga övningar inom SWEDENGER (se även ovan)	Enheter eller personal som deltagare eller observatör		11, 12, 15 §§ (samt 9 kap. 1 § lagen om skydd mot olyckor) Mål 2
Bonnavalet	Bonnex Bravo (ej tidsbetsämd), Bonnex Charlie, Bonnex Delta	Som ovan		11, 12, 15 §§ (samt 9 kap. 1 § lagen om skydd mot olyckor) Mål 2
Köpenhamnsavtalet	Övningarna "A, B och C", övning A årligen och B samt C enligt plan i manualen	Som ovan		11, 15 §§ (samt 9 kap. 1 § lagen om skydd mot olyckor) Mål 2
SAREX	Search and Rescue (livräddning), Omfattar: Primärt Östersjöländer Periodicitet: Årligen i maj, på Bornholm KBV deltagande: Tar del i övningen med flyg, fartyg, dykare, experter, observatörer beroende på inriktning vid respektive övning	Som ovan		11, 15 §§
Barents Rescue	Stora olyckor, naturkatastrofer, Omfattar: Länder runt Barents hav. Periodicitet: Vartannat år. KBV deltagande: Beror på tema, inte alltid maritimt tema på dessa övningar	Som ovan		11, 15 §§
Övningar inom bilaterala handlingsplaner	Enligt respektive handlingsplan, Finland respektive Ryssland			15 §